



Vysoce výkoný bezdrátový USB adaptér Wi-Fi N

K-300MWUN

Uživatelská příručka

L

Děkujeme vám za zakoupení vysoce výkonného bezdrátového N USB miniadaptéru Kozumi K-300MWUN. Představujeme bezdrátovou technologii, která byla vytvořena pro bezdrátové sítě v malých i velkých firmách. Jde o škálovatelné řešení, takže můžete snadno přidávat další uživatele a nové síťové funkce v závislosti na růstu vašeho podnikání.

T

Podpora Microsoft Windows 2000, XP, x64 Vista a Win7

• dosah až 300 metrů na volném prostranství

• volitelná rychlost 300/270/240/180/120/90/54/30/24/18/12/11/6.5/2/1

• šifrování 128-bit WEP, WPA (Wi-Fi Protected Access), WPA2, WPS

• provozní frekvence ISM pásmo 2,4 GHz až 2,5 GHz (bez licencí)

• metody modulace:

IEEE 802.11b : DSSS (Direct Sequence Spread Spectrum).

IEEE 802.11g/ 802.11n : OFDM (Orthogonal Frequency Division Multiplexing).

• snadné použití a nastavení

O

MS Windows 2000, XP 32/64 Vista 32/64 nebo Windows 7

Volný USB port 2.0

Nainstalovaný ovladač v počítači

V

1. zkontrolujte obsah balení

Bezdrátový síťový adaptér 1x

Anténa se ziskem 2 dBi 1x

Instalační CD 1x

2. nainstalujte adaptér do PC

Vložte dodané instalační CD do optické mechaniky v počítači a nainstalujte ovladač. Po ukončení instalace a restartování počítače vložte do USB portu bezdrátový adaptér Kozumi K-300MWUN.

3. Seznamte se s informacemi, jež poskytuje indikační LED dioda

Pokud se adaptér připojí k přístupovému bodu (AP) nebo jinému bezdrátovému adaptéru, rozsvítí se LED kontrolka. Při probíhajícím přenosu dat kontrolka bliká.

Bezdrátová síť je definována standardem IEEE 802.11b/g/n a může být konfigurována dvěma základními způsoby:

- Ad Hoc
- Infrastruktura

Bezdrátová síť **ad hoc** je tvořena skupinou počítačů s bezdrátovými síťovými adaptéry, která se nazývá BSS (Basic Service Set). Počítače v této skupině mohou komunikovat navzájem jednotlivě mezi sebou, ale nemohou se připojit k internetu.

Ad Hoc

Infrastruktura

To je taky základní rozdíl mezi bezdrátovou sítí typu **ad hoc** a Ad Hoc, nebo infrastruktura umožňuje připojení k internetu prostřednictvím přístupového bodu (AP).

Nastavení typu sítě na Ad Hoc nebo Infrastruktura je velmi jednoduché a záleží jen na vašich požadavcích. Obecně řečeno, pokud se ve vaší síti nachází přístupový bod (AP), je doporučeno zvolit síť **ad hoc**, a se můžete připojovat do internetu.



Pro použití bezdrátového síťového adaptéru (WLAN adaptér) v počítači musí být připraveno rozhraní. Nejprve je tedy třeba nainstalovat potřebné ovladače a obslužný software a vše nakonfigurovat.

Pro zprovoznění WLAN adaptéru a přístupu k internetu budete potřebovat následující údaje, které můžete získat od správce sítě, prodejce vašeho PC nebo od poskytovatele internetu (ISP):

- x jméno bezdrátového klienta
- x SSID
- x název počítače a pracovní skupiny
- x přihlašovací jméno a heslo k síti
- x pokud nepoužíváte DHCP, tak ještě IP adresu, masku podsítě a bránu

Každý počítač v síti je identifikován unikátní síťovou adresou. Jsou dva způsoby, jak ji pro počítač získat:

1. statická (ručně zadaná) IP adresa
2. dynamická IP adresa (prostřednictvím DHCP)

V síti se statickými IP adresami přiděluje správce sítě každému počítači jeho unikátní adresu ručně. Jakmile ji má přidělenou, může se po každém zapnutí připojit do sítě, z jejíhož rozsahu daná IP adresa je. Přidělenou IP adresu lze kdykoliv ručně změnit. Sítí se statickými (pevnými) IP adresami lze velmi snadno vytvořit i bez potřeby dalšího software.

V síti s dynamickým přidělováním IP adresy, tedy v takové, kde DHCP server tyto adresy automaticky přiděluje až při přihlášení počítače do sítě, není třeba nic nastavovat ručně. IP adresa počítače však může být při každém přihlášení do sítě jiná.



y

Při používání se adaptér může hodně zahřát. Proto jej nezakrývejte a zabezpečte mu volný přístup vzduchu pro účely chlazení.

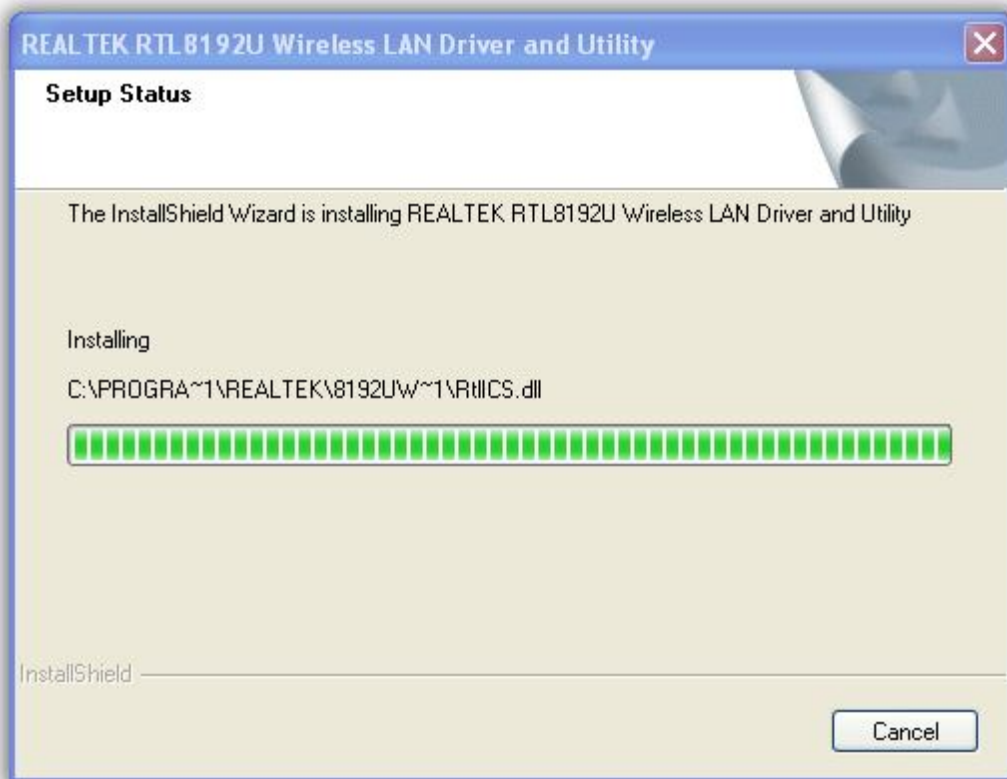
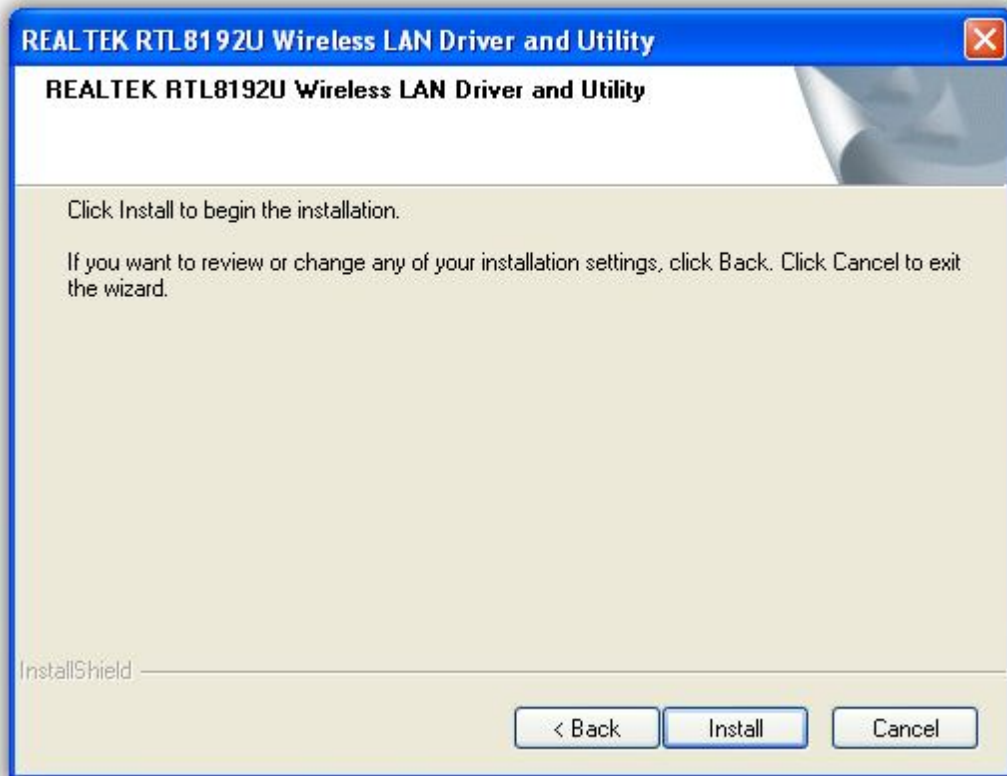
† CE

1. Vložte do optické mechaniky v PC instalaci CD. Vykejte, než se zobrazí okno s volbou jazyka. Zde si zvolte Czech (čeština), případně jiný jazyk dle potřeby (obvykle English).

2. Následně se zobrazí uvítací okno instalátoru (může se lišit podle zvoleného jazyka, příložené ukázky jsou v angličtině /English). Pro pokračování v instalaci klikněte na tlačítko Next (Další). Pro zrušení instalace klikněte na tlačítko Cancel (Zrušit).



3. Klikn te na Install (instalovat)

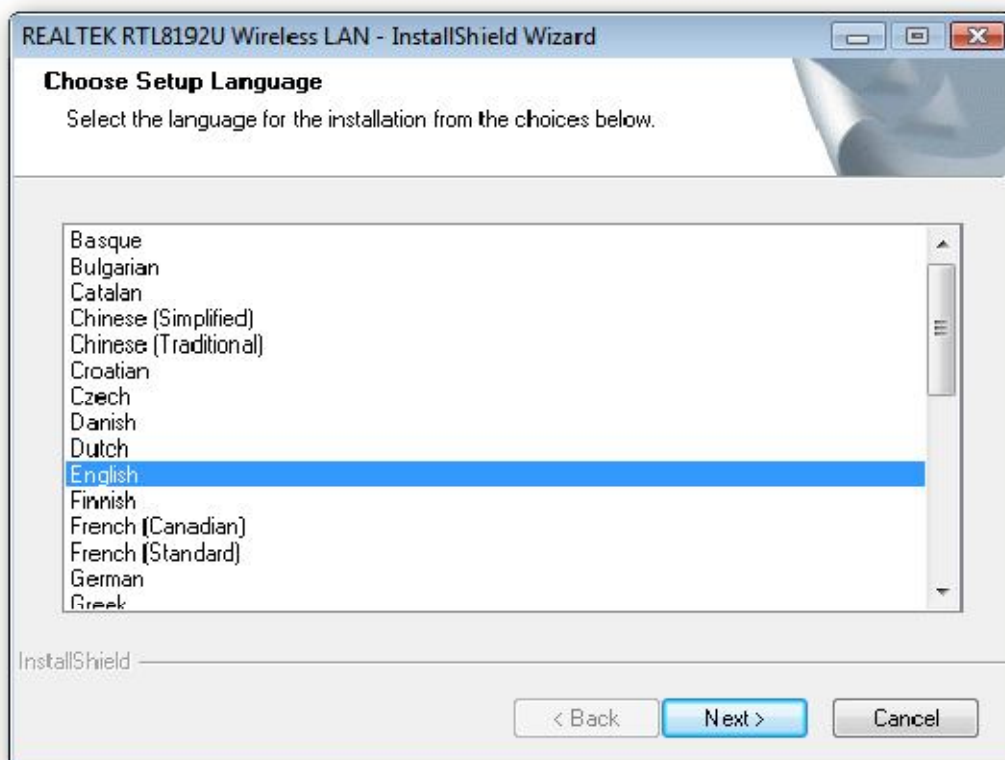


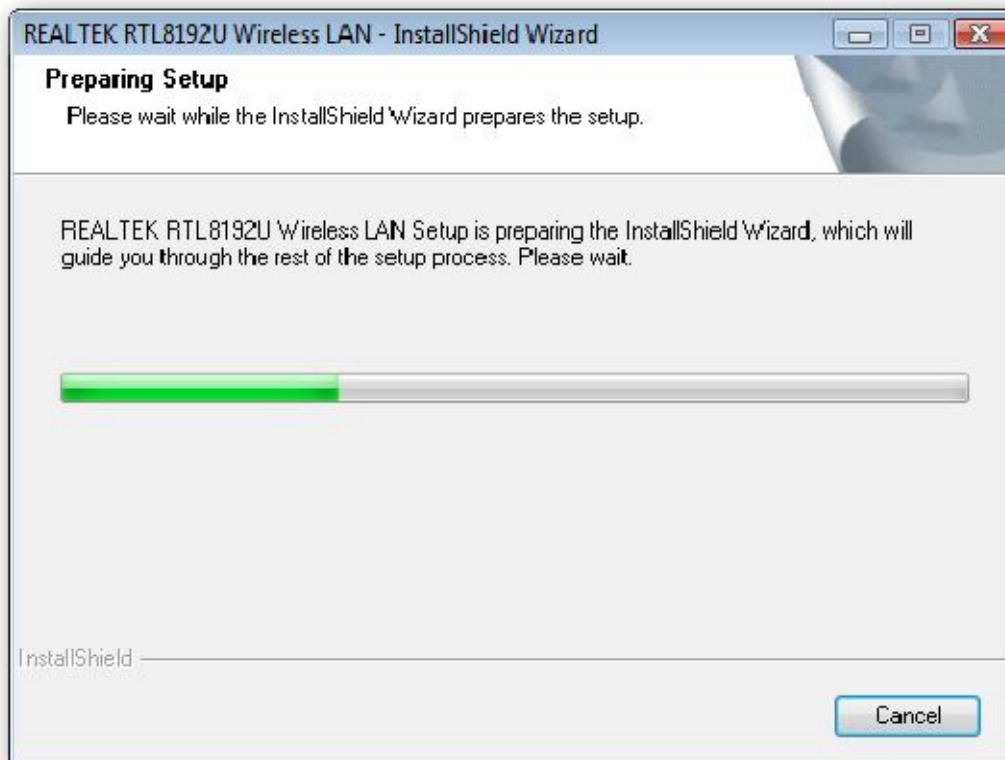
4Klikn te na Finish (Konec) pro ukon ení instalace . Po íta bude restartován.



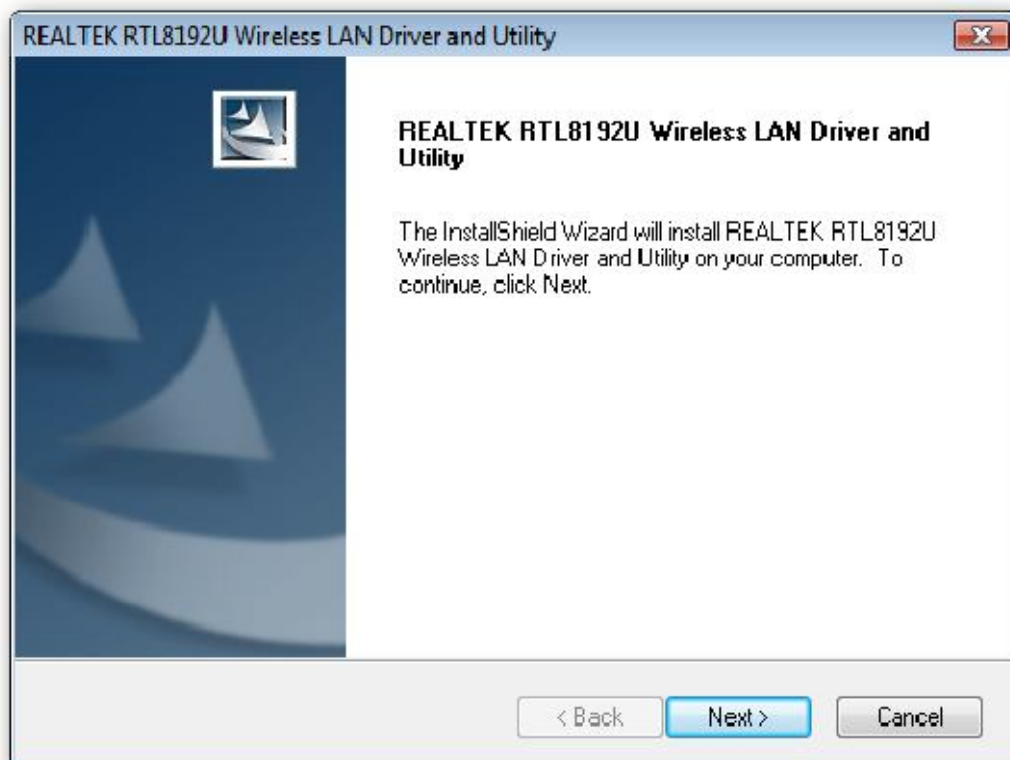
† † .

1. Vložte do optické mechaniky v PC instala ní CD. Vy kejte, než se zobrazí okno s volbou jazyka. Zde si zvolte Czech (eština), pop ípad jiný jazyk dle pot eby (obvykle English) a klikn te na Next (Další).

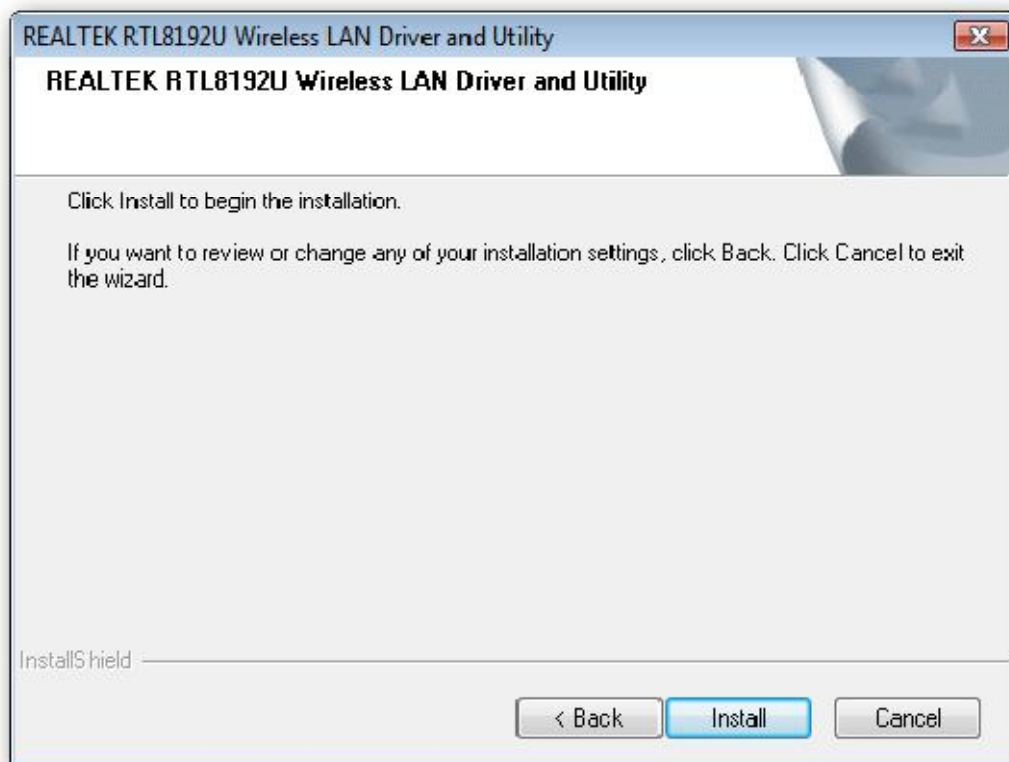




2. Následně se zobrazí uvítací okno instalátoru (může se lišit podle zvoleného jazyka, například ukázkou jsou v angličtině /English). Pro pokračování v instalaci klikněte na tlačítko Next (Další). Pro zrušení instalace klikněte na tlačítko Cancel (Zrušit).



3. Klikn te na Install (instalovat)



4. Klikn te na Finish (Konec) pro ukon ení instalace. Po íta bude restartován.



M

WLAN adaptér používá vlastní konfigurační software. Ten poskytuje nabídku všech funkcí, které může uživatel ovládat a nastavovat. Po zasunutí WLAN adaptéru do USB portu se v liště Windows vpravo dole objeví automaticky ikonka za řízení.

@

Ikonka informuje uživatele u různých stavů WLAN adaptéru.

1. Konfigurační utility běží, ale WLAN adaptér není zasunut



2. Konfigurační utility běží a WLAN adaptér vyhledává dostupné bezdrátové sítě

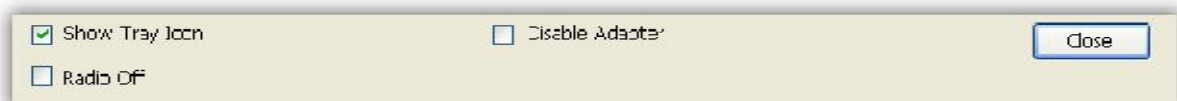


3. Konfigurační utility běží a WLAN adaptér nenašel žádnou dostupnou bezdrátovou síť



M

-



Show Tray Icon – po zaškrtnutí zobrazí ikonu utility v liště Windows

Radio Off – po zaškrtnutí vypne vysílání WLAN adaptéru

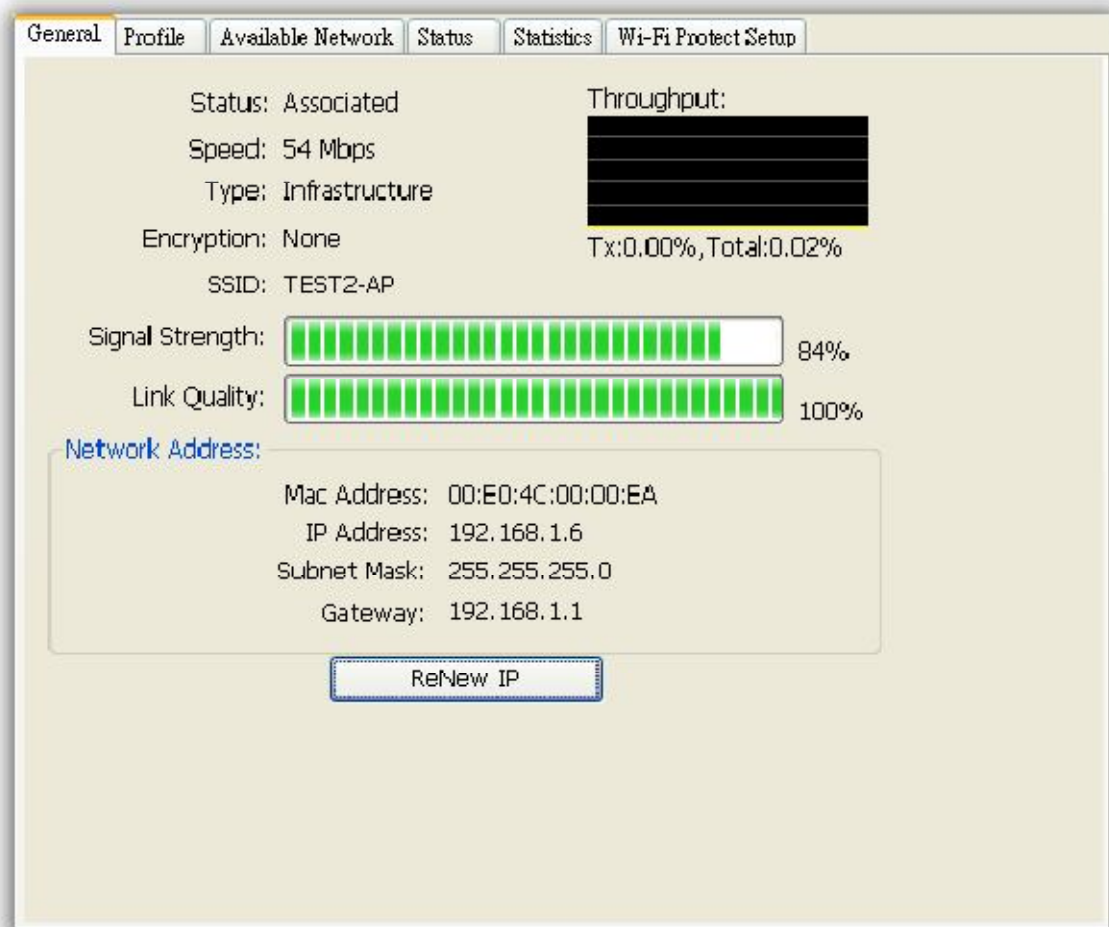
Disable Adapter – po zaškrtnutí zastaví činnost WLAN adaptéru

\

8

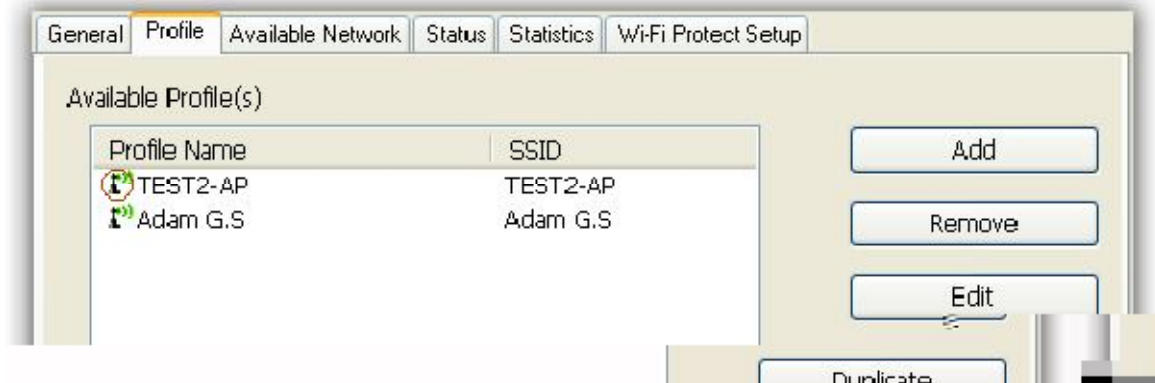
Po zprovoznění za řízení poklepejte na ikonku v liště, na což se vám otevře okno konfigurační utility. Zobrazí se v něm aktuálně připojená síť a zelenými pruhy rovněž síla a kvalita signálu.

Dalšími zobrazenými informacemi jsou v poli Síťová adresa (Network Address) MAC adresa WLAN adaptéru, IP adresa, maska podsítě (Subnet Mask) a brána (Gateway). Po kliknutí na tlačítko ReNew IP se obnoví IP adresa získaná od AP.



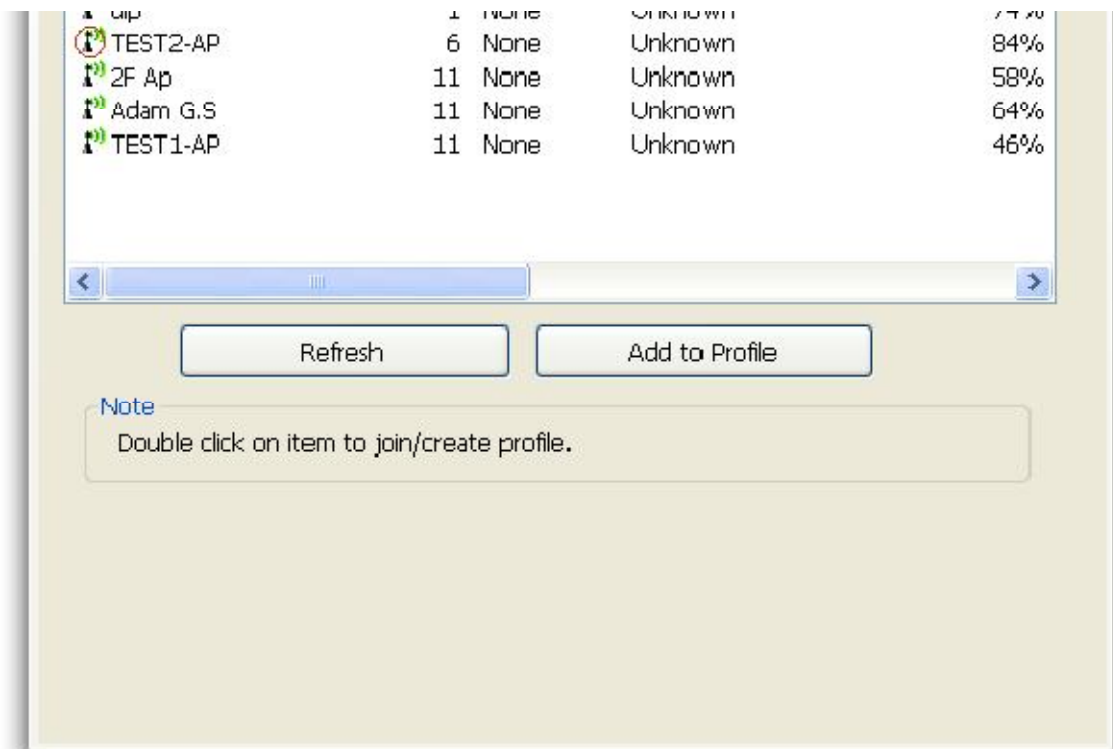
2.3.3.3. Nastavení profilů

Na této záložce okna konfigurace utility můžete ručně přidat (Add), odstranit (Remove), upravit (Edit), duplikovat (Duplicate) a nastavit jako defaultní (Set Default) různé profily. Doporučujeme upravovat profily až po ukončení nastavování na kartě dostupných sítí (Available Network).

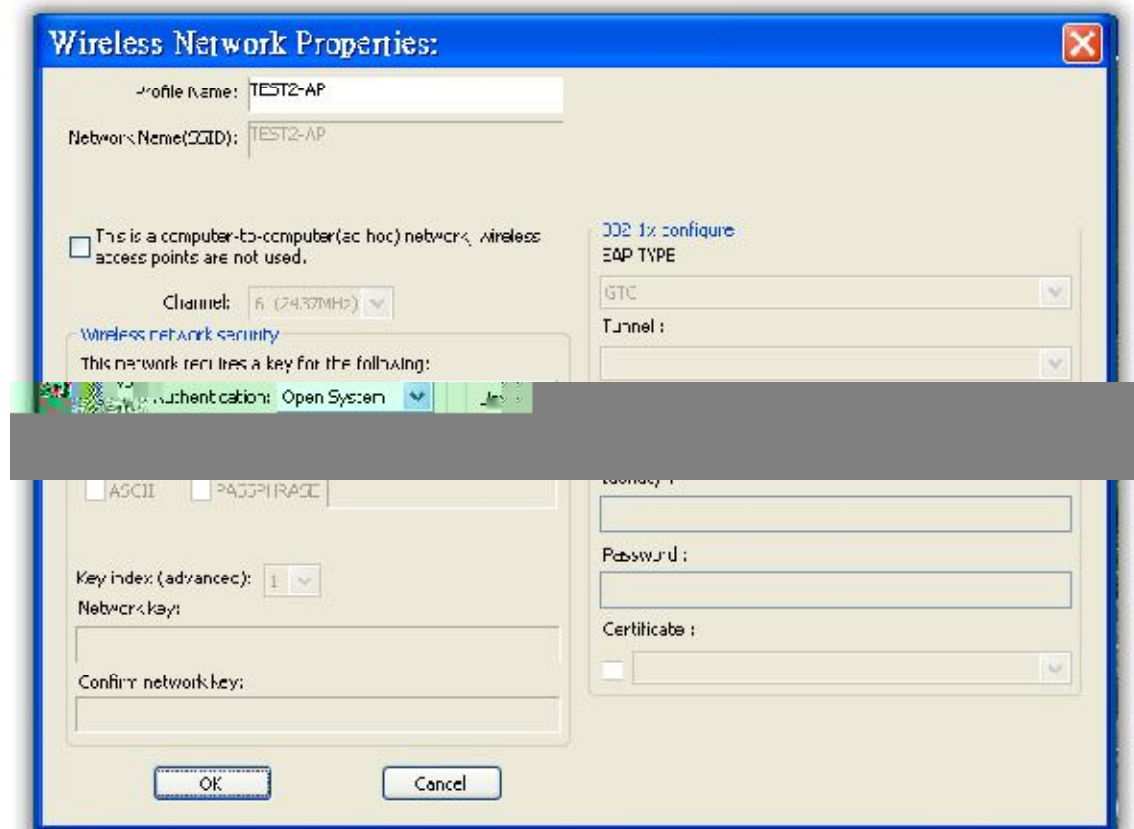


V ěstřední části obrazovky

Klikněte na záložku Available Networks (Dostupné sítě), čímž zobrazíte všechny bezdrátové sítě, které se nachází v dosahu WLAN adaptéru. Zvolte SSID/BSSID zařízení, ke kterému se chcete připojit. Klikněte na tlačítko Refresh, pokud si přejete ihned prohledat pásmo a zjistit dostupné bezdrátové sítě. Zvolte SSID, které chcete přidat do profilu, a klikněte na tlačítko Add to Profile pro přidání zvolených SSID na záložku Profile, kde pak ke zvolenému SSID můžete nakonfigurovat volitelné parametry.



Na následující stránce pak můžete konfigurovat vlastnosti bezdrátového připojení, jako například šifrování WEP, WPA, WPA2, 802.1x...atd. Po ukončení nastavování klikněte na tlačítko OK, čímž konfiguraci uložíte.



o

Záložka Status zobrazuje podrobnosti o WLAN adaptéru i bezdrátové síti.



o o

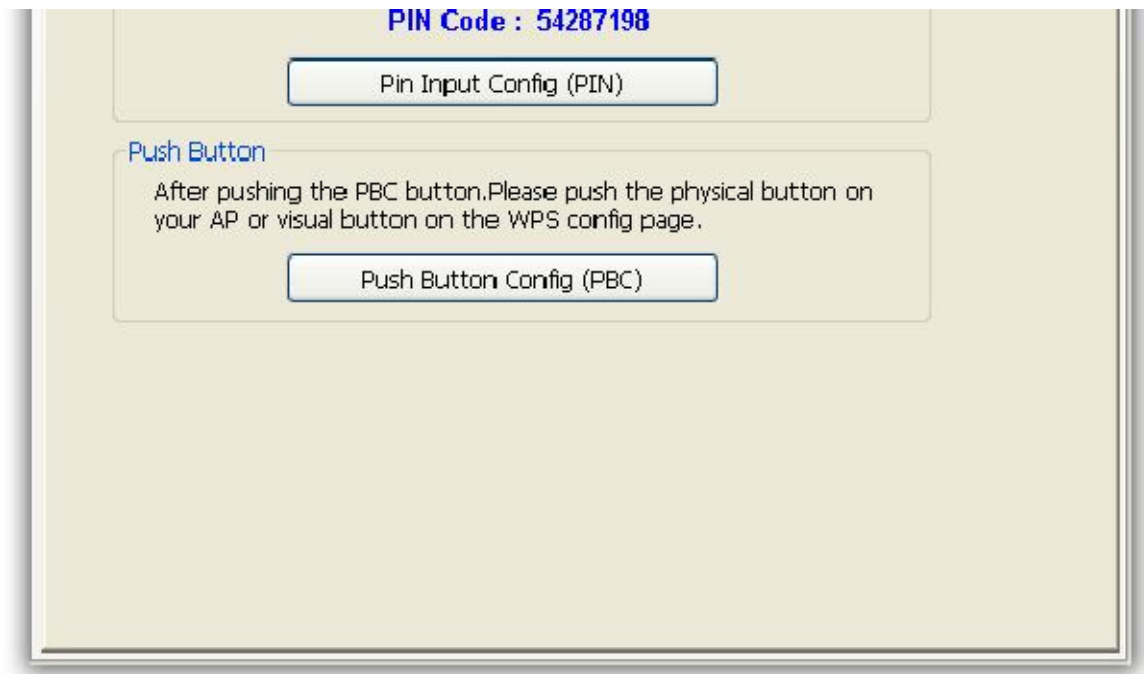
Záložka Statistics zobrazuje v reálném čase po tlačidle TX/RX pro průběžnou kontrolu propustnosti bezdrátové sítě.

Po tlačidle můžete kdykoliv vynulovat kliknutím na tlačítko Reset.

| Counter Name | Value |
|---------------------------|-------|
| Tx OK | 57 |
| Tx Error | 0 |
| Tx Retry | 0 |
| Tx Beacon OK | 0 |
| Tx Beacon Error | 0 |
| Rx OK | 115 |
| Rx Packet Count | 150 |
| Rx Retry | 0 |
| Rx CRC Error (0-500) | 0 |
| Rx CRC Error (500-1000) | 0 |
| Rx CRC Error (1000-1500) | 0 |
| Rx CRC Error (1500-2000) | 0 |
| Rx CRC Error (2000-2500) | 0 |
| Rx CRC Error (2500-3000) | 0 |
| Rx CRC Error (3000-3500) | 0 |
| Rx CRC Error (3500-4000) | 0 |
| Rx CRC Error (4000-4500) | 0 |
| Rx CRC Error (4500-5000) | 0 |
| Rx CRC Error (5000-5500) | 0 |
| Rx CRC Error (5500-6000) | 0 |
| Rx CRC Error (6000-6500) | 0 |
| Rx CRC Error (6500-7000) | 0 |
| Rx CRC Error (7000-7500) | 0 |
| Rx CRC Error (7500-8000) | 0 |
| Rx CRC Error (8000-8500) | 0 |
| Rx CRC Error (8500-9000) | 0 |
| Rx CRC Error (9000-9500) | 0 |
| Rx CRC Error (9500-10000) | 0 |

7.4.2 WPS

WPS představuje jednoduchý a bezpečný způsob pro Wi-Fi síť. Při nastavování připojení k AP si lze zvolit mezi použitím PIN kódu nebo tlačítkem (pokud jím jsou prvky bezdrátové sítě vybaveny).



u

| | |
|---------------------|---|
| Název produktu | Kozumi K-300MWUN |
| Chipset | 5 H D O W H N 5 7 / 5 7 / |
| Standard | ,(((E ,(((J ,(((Q |
| Frekven ní rozsah | * +] a * +] Q H O L F H Q F R Y D Q p , 6 0 S i V P R |
| Spektrum | ,(((E ' 6 6 6 ,(((J 2)' 0 IEEE 802.11n: OFDM |
| Modulace | % 3 6 . 4 3 6 . 4 \$ 0 4 \$ 0 |
| Pre nosová rychlost | ,(((E 0 E S V ,(((J IEEE 802.11n: Maximáln 300Mbps |
| Provozní režimy | \$ G K R F , Q I U D V W U X N W X U D |
| Vysilací výkon | " G % P # E G % P # J " G % P # Q |
| Citlivost přijímače | 0 E S V ± G % P #) (5 0 E S V G % P #) (5 + 7 5 ; 5 ; 0 & 6 G % P 0 & 6 G % P + 7 5 ; 5 ; 0 & 6 G % P 0 & 6 G % P |
| Zabezpečení | E L W R Y p E L W R Y p : (3 : 3 \$: 3 \$ 7 . , 3 \$ (6 |
| LED | napájení |
| Opera ní systém | 0 6 : L Q G R Z V Š ; 3 9 L V W D : L Q G R Z V |
| Provozní teplota | 0 až 55 ° |
| Skladovací teplota | -20 až 70 °C |
| Vlhkost | 5 až 95% nekondenzující |
| Rozměry | G [ā [Y P P |

m

| | |
|---------|--|
| Příznak | LED kontrolka nesvítí. |
| řešení | Ujistěte se, že je WLAN adaptér správně vložen. Pokud LED stále nesvítí, kontaktujte prodejce. |
| Příznak | LED trvale svítí a nikdy neblíká |
| řešení | Ujistěte se, že jste z přiloženého CD nainstalovali ovladač. Pokud LED stále trvale svítí, kontaktujte prodejce. |
| Příznak | LED bliká, ale v liště Windows se ikonka karty neobjeví. |
| řešení | Ujistěte se, že jste z přiloženého CD nainstalovali ovladač. |
| Příznak | WLAN adaptér se připojí, ale nelze sdílet soubory. |
| řešení | Ujistěte se, že máte aktivní funkci sdílení souborů a tiskáren. |
| Příznak | V režimu AP je velmi nízký výkon. |
| řešení | Pokuste se vybrat jiný kanál nebo přemístěte zařízení blíže k AP. |