

EVOLVE

Full HD multimedialny prehrávač

miniBLADE

www.evolve.cz

1. Úvod

1.1 Upozornenie

1.1.1 Odporúčanie na používanie

Prevádzková teplota v rozmedzí +5 °C až +35 °C

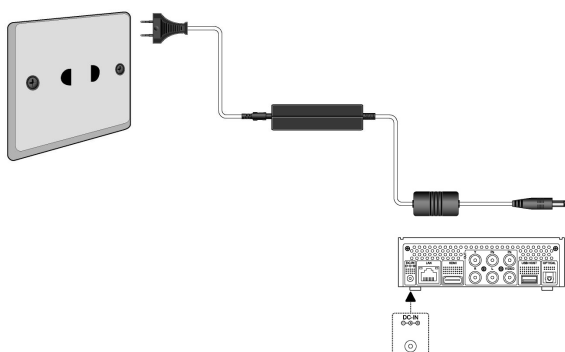
1.1.2 Ďalšie

- ✧ pokiaľ sa prehrávač dostane do kontaktu s vodou osušte ho handričkou a vytrite dosucha
- ✧ nerozoberajte prehrávač, nemeňte jeho design - na škody vzniknuté touto manipuláciou sa nevzťahuje záruka
- ✧ netlačte veľkým tlakom tlačidlá na prehrávači
- ✧ zabráňte nárazom, úderom, traseniu a nevystavujte prehrávač magnetickému poľu
- ✧ pokiaľ elektrostatické pole spôsobí neštandardné správanie prehrávača, vypnite ho z napájania a po krátkej chvíli opäť pripojte

1.2 Pripojenie

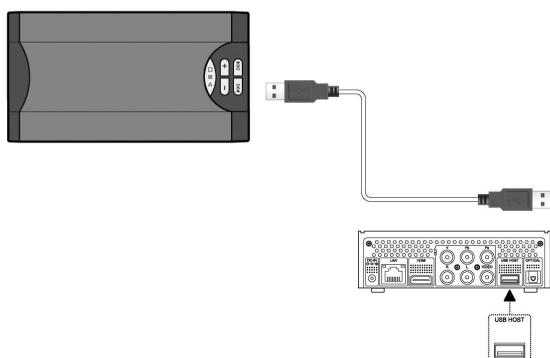
1.2.1 Pripojenie napájacieho zdroja

- (1) Pripojte konektor napájacieho zdroja do prehrávača;
- (2) Pripojte napájací zdroj podľa obrázku do elektrickej zásuvky;



1.3.2 Pripojenie USB mass storage zariadenia (USB flash disk, USB HDD atď.)

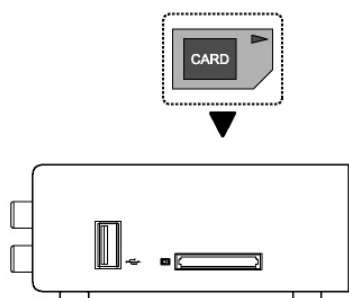
- (1) Uistite sa, že prehrávač je napájaný;
- (2) Pripojte zariadenie do jedného z USB hostiteľských portov prehrávača.



1.3.3 Vloženie pamäťovej karty

Vložte pamäťovú kartu do slotu

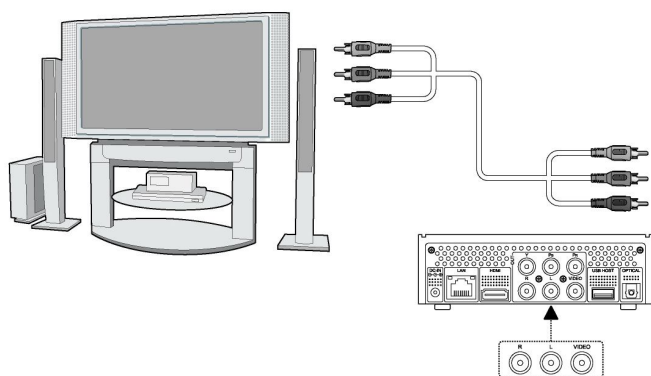
- (1) Vložte pamäť. kartu správne do slotu;
- (2) Vložte pamäť. kartu podľa šípky na obrázku.



1.3.4 A/V pripojenie k televízii

1.3.4.1 A/V výstup

- (1) Pripojte podľa obrázka 3 farebný kábel do AV výstupu z prehrávača;
- (2) Podľa obrázku pripojte 3 farebný kábel A/V na televízny A/V vstup.



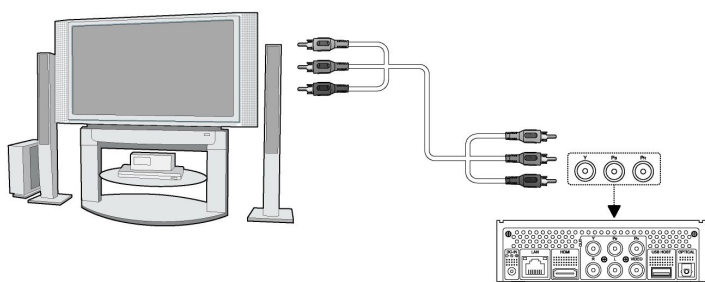
1.3.4.2 Y/Pb/Pr výstup

- (1) Pripojte podľa obrázka farebný kábel do Y/Pb/Pr jack vstupu prehrávača;
- (2) Pripojte podľa obrázka farebný kábel do Y/Pb/Pr jack vstupu TV.

Audio zapojenie pri použití výstupu Y/Pb/Pr:

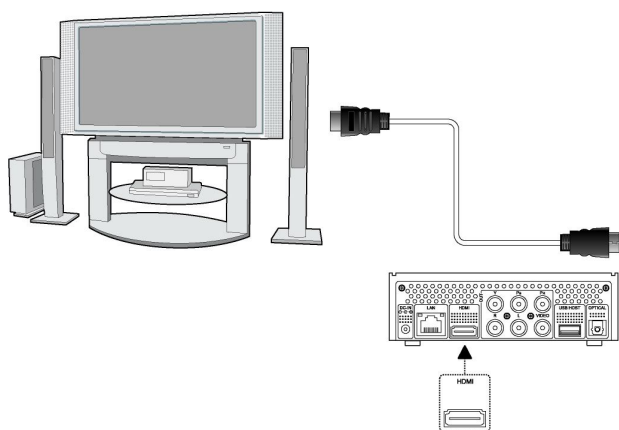
Prvý spôsob: použite audio výstup z jacku A/V;

Druhý spôsob: použite audio výstup z coax. S/PDIF alebo optického jacku.



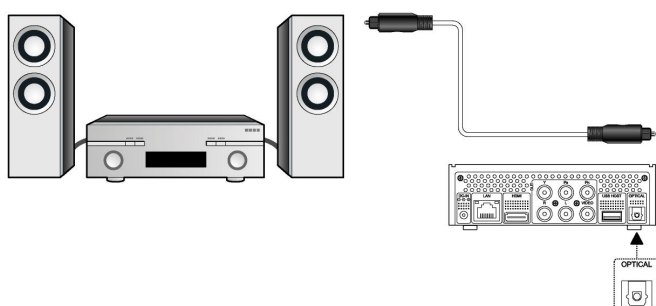
1.3.4.3 HDMI VÝSTUP

- (1) Pripojte podľa obrázku HDMI kábel do prehrávača;
- (2) Pripojte druhú stranu HDMI kábla do vašej televízie.



1.3.4.4 Pripojenie k digitálnemu zosilňovaču

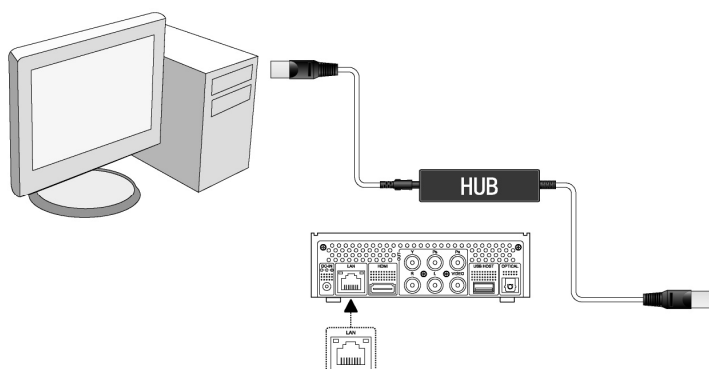
- (1) Pripojte podľa obrázku váš RCA konektor z koaxiálneho kábla na koaxiálny výstup S/PDIF prehrávača. Prípadne pokiaľ používate optický kábel, pripojte jeho konektor;
- (2) Pripojte podľa obrázku koaxiálny kábel alebo optický kábel na digitálny audio vstup zosilňovača alebo dekodéra.



1.3.4.5 Siet'ové pripojenie

Prichystajte si kábel na prepojenie prehrávača s vaším hubom/routerom.

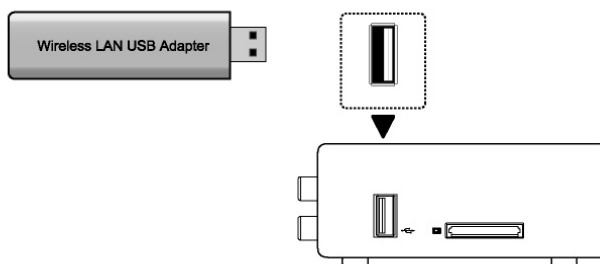
- (1) Pripojte sieťový kábel do zásuvky RJ45 v prehrávači;
- (2) Druhú stranu sieť. kábla pripojte do zásuvky RJ45 vo vašom routeri, switchi alebo hube.



1.3.4.6 Wi-Fi pripojenie

(1) Uistite sa, že máte pripojené napájanie prehrávača;

(2) Pripojte Wi-Fi LAN USB adaptér do zdieľky USB HOST (nie je súčasťou dodávky, je nutné zakúpiť špeciálny EVOLVE WiFi USB dongle pre média centrum do USB portu prehrávača).



1.4 Zapnutie a vypnutie

1. Zapnutie

Po pripojení napájacieho kábla a zapnutí prehrávača na zadnom paneli, stlačte tlačidlo v strede predného panelu na zapnutie prehrávača; po zapnutí zmení kontrolka na prednom paneli farbu na modrú, po chvíli môžete vstúpiť do menu.

2. Vypnutie

Stlačením tlačidla POWER na diaľkovom ovládaní vypnete prehrávač do pohotovostného režimu.

1.5 Jazyk menu

Zmenu jazyka uskutočnite v SYSTÉM : Jazyk menu.



2. O prehrávači

2.1 Dial'kový ovládač

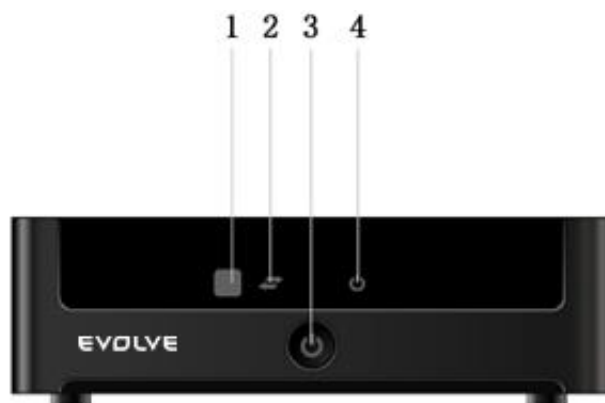


- | | |
|------------------------|----------------------|
| 1. POHOT. REŽIM | 2. MUTE |
| 3. TV SYSTÉM | 4. MENU |
| 5. ZNOVU PREHRAJ | 6. PRIBLIŽIŤ |
| 7. CM PRESKOČ | 8. ODDIALIŤ |
| 9. PAUZA / KROK | 10. POMALY |
| 11. DOMOV | 12. PREHRAJ |
| 13. NAVIGAČNÉ TLAČIDLÁ | 14. ZVUK+ / ZVUK- |
| 15. NUMERICKÉ TLAČIDLÁ | 16. OPAKUJ |
| 17. AUDIO | 18. HUDBA |
| 19. CHOĎ NA | 20. FR |
| 21. FF | 22. DOZADU / DOPREDU |
| 23. ZADAJ | 24. NÁVRAT |
| 25. STOP | 26. INFO |
| 27. POTVRDIŤ | 28. VÝBER |
| 29. TITULKY | 30. NASTAVENIE |

Č.	Tlačidlo	Funkcie
1	STAND BY	Stlačením tlačidla prepnete do úsporného režimu alebo prebudíte prístroj .
2	MUTE	Stlačením tlačidla Mute stíšite zvuk, a oätovným stlačením ho obnovíte.
3	TV SYSTEM	Stlačte tlačidlo pre prepnutie medzi NTSC, PAL, 480p, 576p, 720p, 1080i a 1080p.
4	MENU	Stlačením tlačidla aktivujete nástroje menu: <ul style="list-style-type: none"> • Stlačte tlačidlo v prehliadači pre premenovanie a mazanie súborov. • Stlačte My_Shortcuts v NET v prehliadači pre pridanie skratky pre prístup k sieti.
5	INS REPLAY	Stlačením tlačidla môžete o 10 sekúnd posunúť späť súčasné prehrávanie, čo je vhodné pre športové programy.
6	ZOOM IN	Stlačením tlačidla zväčšíte obrázok (foto alebo video).
7	CM SKIP	Stlačte tlačidlo pre preskočenie o 30 sekúnd dopredu.
8	ZOOM OUT	Stlačením tlačidla oddialíte obrázok (foto alebo video).
9	PAUSE/STEP	Stlačením tlačidla pozastavíte aktuálne prehrávanie. Ďalším stlačením tlačidla sa o krok posuniete na ďalšiu snímku. Stlačte tlačidlo PLAY pre obnovenie prehrávania.

10	SLOW	Stlačením tlačidla prehrávanie spomalíte. Stlačte tlačidlo PLAY pre obnovenie normálneho prehrávania.
11	HOME	Stlačte tlačidlo pre vstup na domovskú obrazovku.
12	PLAY	Stlačením tlačidla spustíte prehrávanie.
13	Navigational buttons	Stlačením tlačidiel so šípkami vyberte vošby menu a tlačidlo ENTER pre potvrdenie.
14	VOL+ / VOL-	Stlačením tlačidla zvýšite / znížite hlasitosť.
15	Numeric buttons	Stlačením zadáte číselný vstup pri zmene nastavenia.
16	REPEAT	Stlačte tlačidlo pre nastavenie opakovanie voľby: jedna, všetky, (náhodne).
17	AUDIO	Stlačte tlačidlo pre výber audio stopy.
18	MUSIC	Stlačením tlačidla spustíte prehrávanie hudby zo zoznamu.
19	GOTO	Stlačením tlačidla pre skok na určité miesto prehrávania. Určite bod za použitia názvu, kapitoly a času.
20	FR	Stlačením tlačidla spustíte rýchle pretáčanie dozadu. Stlačte opakovane pre výber rýchlosti.
21	FF	Stlačením tlačidla spustíte rýchle pretáčanie dopredu. Stlačte opakovane pre výber rýchlosti.
22	PREV / NEXT	Stlačte tlačidlo pre zobrazenie predchádzajúceho / nasledujúceho súboru alebo kapitoly; stránky hore / dole.
23	ENTER	Vstup / prehrávanie.
24	RETURN	Stlačením tlačidla sa vrátite na predchádzajúcu obrazovku pri navigácii menu.
25	STOP	Stlačením tlačidla zastavíte prehrávanie.
26	INFO	Stlačením tlačidla skryjete alebo zobrazíte informáčny stĺpec počas prehrávania.
27	CONFIRM	Stlačte tlačidlo pre potvrdenie a pridanie výberu do zoznamu.
28	SELECT	Stlačte tlačidlo pre výber súborov v prehliadači a kopírovanie súborov menu.
29	SUBTITLE	Stlačte tlačidlo pre nastavenie možností titulkov.
30	SETUP	Stlačte tlačidlo pre vstup do menu nastavenia.

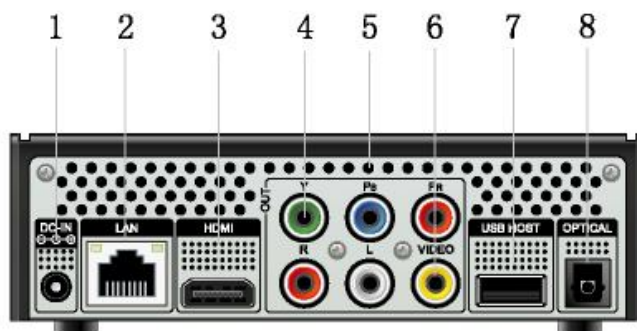
2.2 Predný panel



1. Senzor diaľkového ovládania
3. Zapínacie tlačidlo

2. USB indikátor
4. Indikátor napájania

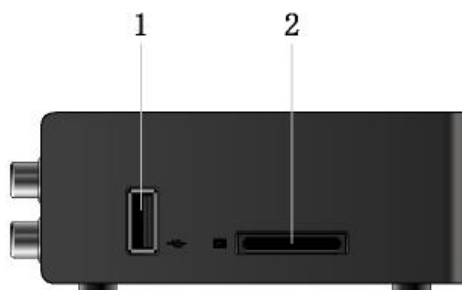
2.3 Zadný panel



1. Vstup napájania
3. HDMI
5. A/V výstupný konektor
7. USB host

2. RJ45 LAN zásuvka
4. Y/Pb/Pr výstupné konektory
6. Video výstupný konektor
8. S/PDIF optický vstup

2.4 Bočný panel



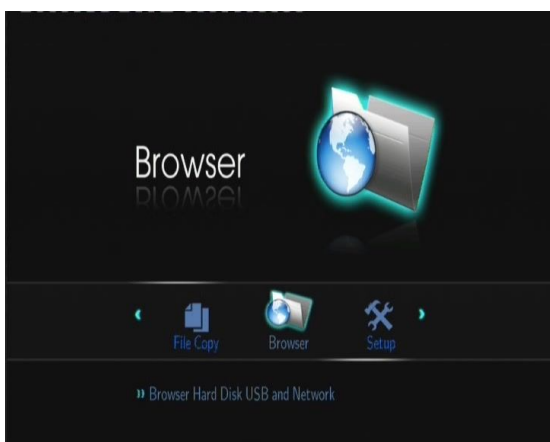
1. USB host port

2. Slot pre pamäťové karty

2. Nastavenie menu

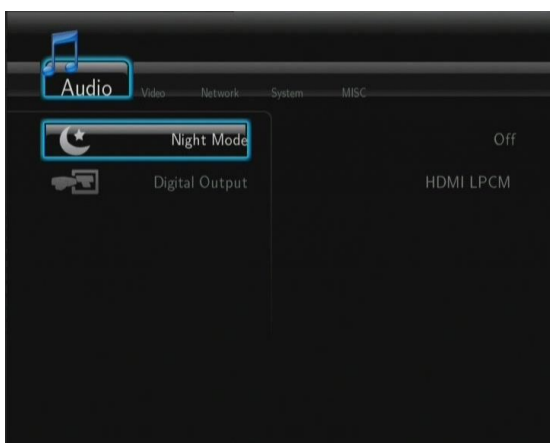
Menu nastavenie vám dovolí personalizovať a konfigurovať váš prehrávač.

zvoľte Nastavenie v hlavnom menu alebo stlačte “**SETUP**” tlačidlo na diaľkovom ovládaní.



Nájdete tu **Audio**, **Video**, **Sieť**, **Systém** a **Ďalšie**. Pre výber použite tlačidlá **Hore/Dole** a stlačením “**ENTER**” pre potvrdenie. Stlačte “**RETURN**” pre zrušenie a návrat na predchádzajúcu obrazovku.

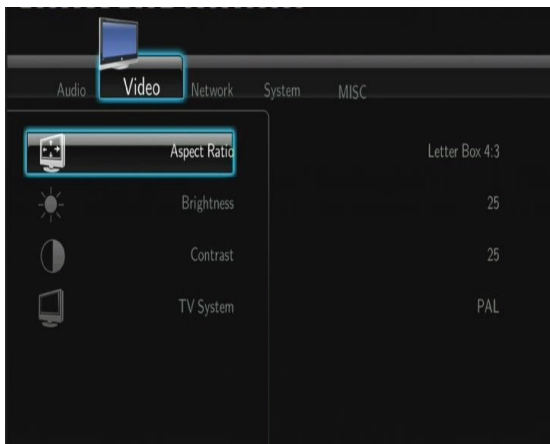
2.1 Zmena zvukového nastavenia



Nočný režim: zvoľte medzi Zap/Vyp a zvukový výstup bude stlmený

Digitálny výstup: vyberte si medzi HDMI LPCM / HDMI RAW / SPDIF LPCM / SPDIF RAW. V režime RAW, môžu byť Dolby Digital, DTS alebo MPEG zvuk prenesený do HDMI TV alebo digitálneho zosilňovača

2.2 Zmena video nastavení



Pomer strán: Pan Scan 4:3, Letter Box 4:3 alebo 16:9

Jas: úprava jasů obrazu

Kontrast: úprava kontrastu obrazu

TV systém: upravte video výstup podľa možností vašej televízie: NTSC/PAL/480p/576p/720p 50 Hz/720p 60 Hz/1080i 50 Hz/1080i 60 Hz/1080p 50 Hz/1080p 60 Hz

2.3 Nastavenie siete



Pevné pripojenie siete káblom

- **DHCP IP (AUTO):** zvolte pre automatické získanie IP adresy.
- **FIX IP (ručné):** zvolte pre ručné zadanie IP adresy, masky podsiete, brány a DNS serveru.

Wi-Fi nastavenie

- **Zvolte profil pripojenia**



Je možné nastaviť až 3 sieťové pripojenia. Stlačte “ENTER“ pre ďalší krok, “RETURN“ pre prerušenie a “PLAY“ pre pripojenie.

- **Získať režim pripojenia**



Zvoľte medzi **Infraštruktúra (AP)** alebo **Peer to Peer (Ad Hoc)**. Stlačte **ENTER** pre ďalší krok a stlačte **RETURN** pre zrušenie.

- **Infraštruktúra (AP)**

Pripojenie pomocou už existujúcej siete, access pointu.

Získať SSID meno



Stlačte **ENTER** pre ďalší krok, stlačte **RETURN** pre zrušenie a **SELECT** pre obnovenie SSID zoznamu.

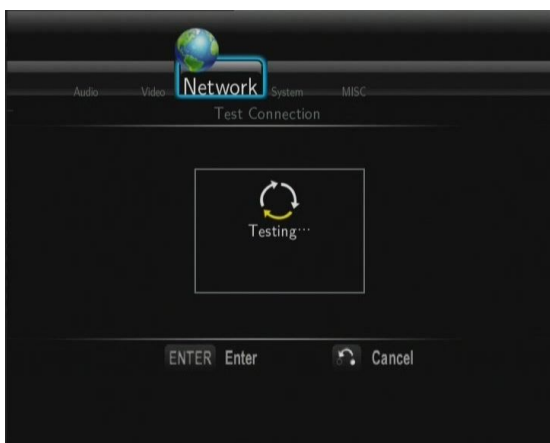
Note: v záložke Bezpečnostné nastavenie, **WEP** (Wired Equivalent Privacy) a **WPA** (Wi-Fi Protected Access) znamená, že sieť je zabezpečená, tzn. Že musíte poznať prístupový kľúč.

Zadat' WEP/WPA kl'uc



ENTER pre zadanie, CAPS pre malé a veľké písmená, <- pre zmazanie, -> pre vloženie medzery, shift pre zobrazenie viacerých symbolov a OK pre potvrdenie.

Test pripojenia



Testovací proces chvíľku trvá, pokiaľ prebehne v poriadku tak sú zobrazené sieťové informácie (názov profilu, IP adresa, maska podsiete, brána a ďalšie) na obrazovke.

- Peer to Peer (Ad Hoc)

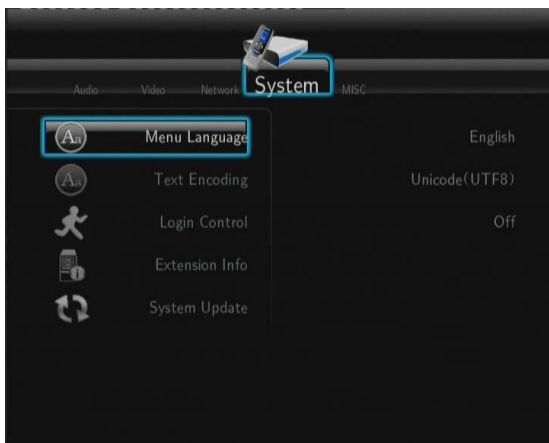
Je používaný pre priame prepojenie medzi klientmi bez nutnosti pripojenia k routeru alebo access pointu.

Ad-Hoc nastavenie



Stlačte ENTER pre ďalší krok, stlačte RETURN pre zrušenie a stlačte PLAY pre pripojenie.

2.4 Zmena systémového nastavenia



Jazyk: pre zmenu jazyka menu

Kódovanie textu: pre zmenu kódovania titulkov a filmu

Ochrana heslom: zvolte Zap/Vyp hesla pre ochranu Web serveru (Neighbor Web)

Aktualizácia systému

- 1) Vyberte súbor s firmware na USB disku a potvrdte **ENTER**.

Formátovanie pevného disku: zvolte pre formátovanie zabudovaného pevného disku (všetky dáta budú zmazané!)

Systémové informácie: pre zobrazenie verzie firmware, informácie o HDD, Mac adrese atd.

Obnoviť pôvodné: pre obnovenie továrneho nastavenia

2.5 Ďalšie



Časovanie prezentácie: nastavenie času zobrazenia fotografií v prezentácii

Prechodový efekt: pre zmenu efektu

Hudba na pozadí: pre výber hudby pri prezentácii obrázkov: Vyp/Zložka/Playlist

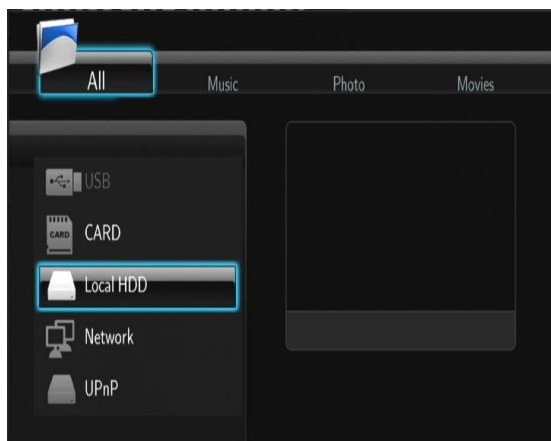
Sporič obrazovky: pre zapnutie/vypnutie šetriča obrazovky

Náhľad filmu: zvolte Zapnúť/Vypnúť náhľad filmu na obrazovke

Obnoviť prehrávanie: zvolte pre Zapnutie/Vypnutie (auto-bookmarking) filmov

3. Menu Prieskumník

Toto menu vám umožní prechádzať a prehrávať hudbu, fotografie a filmové súbory uložené na HDD, externom USB zariadení, v sieti, UPnP-serveru a Playlistu. Pre vstup do tohto menu zvolte **Prieskumník** v hlavnom menu alebo **Browser** na diaľkovom ovládaní.

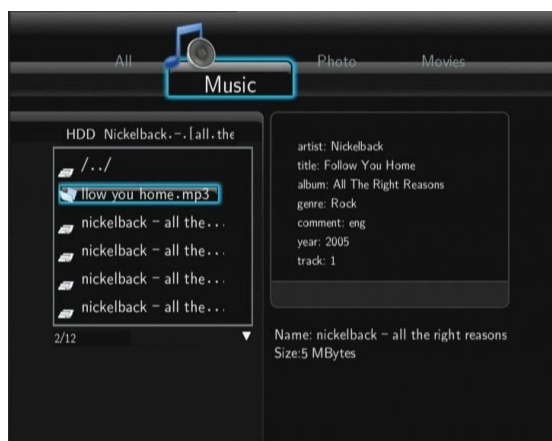


Tlačidlo	Funkcia
UP/DOWN	Pohyb kurzoru pre výber zariadenia, zložky alebo súborov
LEFT/RIGHT	Vyberte možnosť filtru: Všetko, Hudba, Fotky a Filmy.
PREV/NEXT	Ísť na predchádzajúcu/d'alšiu stranu.
ENTER	Vstup alebo potvrdenie vybranej položky.
SELECT	Výber súborov v Prieskumník -> Pevný disk.
CONFIRM	Pridať vybrané súbory do playlistu.
RETURN	Návrat k predchádzajúcemu menu.

3.1 Prechádzať všetko

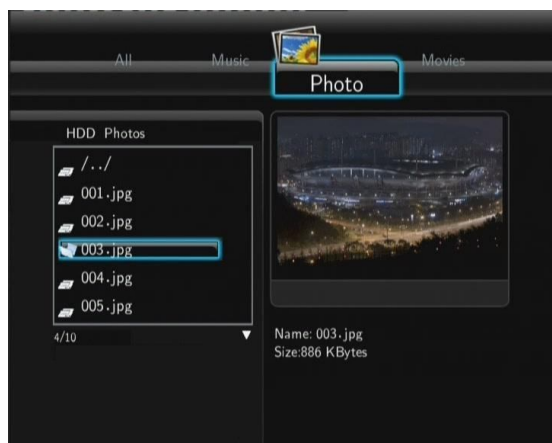


3.2 Prechádzať hudbu



Tlačidlo	Funkcia
PLAY	Spustenie prehrávania.
PAUSE / STEP	Zastavenie prehrávania.
FR / FF	Rýchle pretáčanie vpred alebo vzad. Stlačte viackrát pre voľbu rýchlosti.
REPEAT	Nastavenie opakovania: Jedenkrát, Všetky a náhodne.
INFO	Skryť alebo zobrazit' informácie počas prehrávania.
STOP	Zastavenie prehrávania.

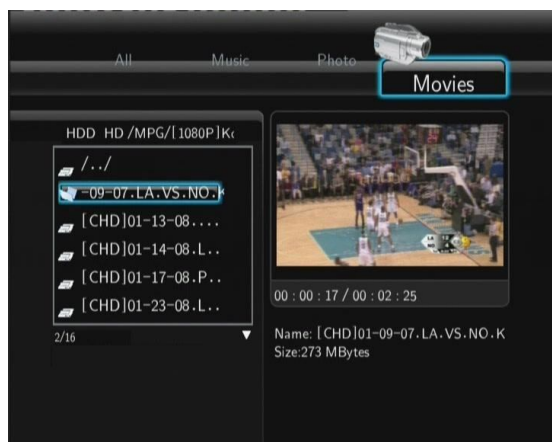
3.3 Prechádzať fotografie



Tlačidlo	Funkcia
PLAY	Spustenie prehrávania.
PREV / NEXT	Zobrazenie predchádzajúcej alebo ďalšej fotografie.
LEFT / RIGHT	Otáčanie fotografie.
REPEAT	Nastavenie voľby opakovania: Jedenkrát, všetky a náhodne.
ZOOM IN / OUT	Priblížit'/oddialiť obrázok.
INFO	Skryť alebo zobrazit' informácie počas prehrávania.
STOP	Zastavenie prehrávania.

Fotografie môžete prezerat' aj s hudbou na pozadí. Pokiaľ je povolená, prezentácia obrázkov sa spustí tlačidlom **PLAY**.

3.4 Prechádzanie filmami

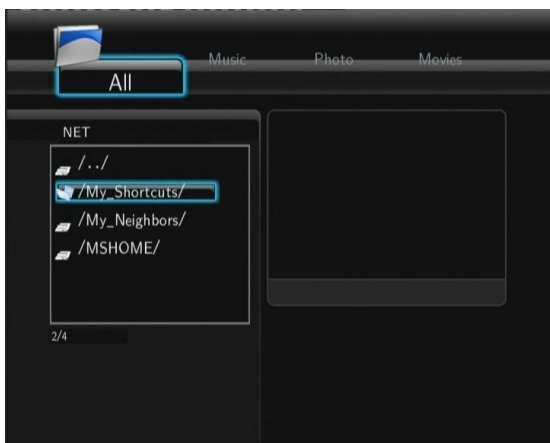


Tlačidlo	Funkcia
PLAY	Spustenie prehrávania.
PAUSE / STEP	Zastavenie prehrávania; stlačte práve pre posun na ďalšie políčko.
SLOW	Spomalené prehrávanie, stlačte opakovane pre voľbu rýchlosti.
FR / FF	Fast rewind or fast forward. Press repeatedly to select the speed.
PREV / NEXT	Zobrazenie predchádzajúceho alebo ďalšieho filmu.
REPEAT	Nastavenie možností opakovania: jedenkrát, všetky a náhodne.
ZOOM IN / OUT	Priblížiť/oddialiť obrázok.
INFO	Skryť alebo zobrazit' informácie počas prehrávania.
GOTO	Zobrazenie vyhľadávacieho menu prehrávania.
A-B	Nastavenie začiatku a konca opakovaného úseku.
ANGLE	Zmena uhlu pohľadu (pokiaľ to disk DVD umožňuje).
MENU	Návrat do koreňového adresára počas prehrávania DVD.
INS REPLAY	Vrátenie 10 sekúnd počas prehrávania
CM SKIP	Posun o 30 sekúnd počas prehrávania.
AUDIO	Voľba audio stopy počas sledovania viacjazyčného videa alebo DVD s viacerými jazykovými stopami.
SUBTITLE	Nastavenie možností titulkov.
STOP	Zastavenie prehrávania.

3.5 Audio/video stream cez sieť

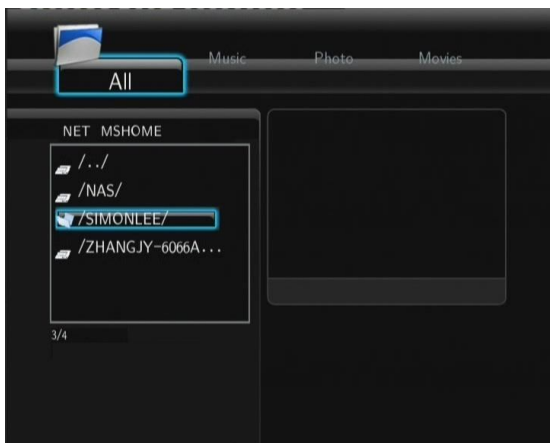
Môžete streamovať mediálne súbory zdieľané vo vašej sieti.

Existujú dva spôsoby vyhľadávania súborov na prehranie vo vašej sieti. Jeden je prechádzať Skupinu v sieti, druhý je prechádzať s pomocou 'My_Shortcuts' (Moje záložky).



3.5.1 Prechádzanie cez Skupiny

Môžete zvoliť skupinu, ku ktorej patrí váš PC zo zoznamu skupín, nájdite meno vašej skupiny a stlačte ENTER pre potvrdenie. Potom môžete zvoliť a prehrávať zdieľané súbory.



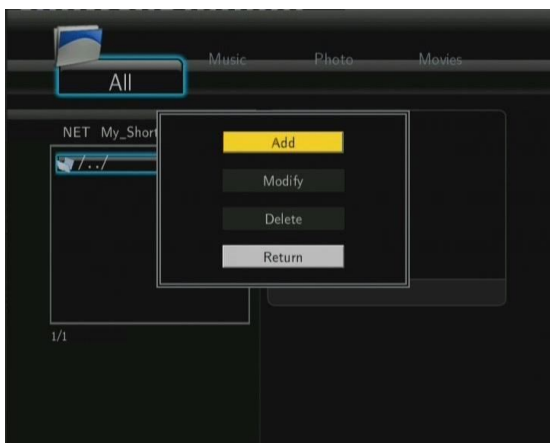
Pozn.:

- Pri prehrávaní súborov s vysokým rozlíšením (720p/1080i/1080p) cez počítačovú sieť alebo bezdrôtovú sieť, môže dochádzať k zdržaniu (bufferu). To je prirodzené vzhľadom k dátovým nárokom na prenos alebo sile signálu.
- Vzhľadom k rôznorodosti sietí sa niekedy môže stať, že skupina bude nedostupná a vy budete musieť použiť prístup pomocou 'My_Shortcuts' k nájdeniu zdieľaných súborov.

3.5.2 Prechádzanie cez 'My_Shortcuts'

Môžete si tiež nastaviť 'Specifickou IP adresu súborového serveru' a pristupovať k nemu z 'My_Shortcuts' v menu.

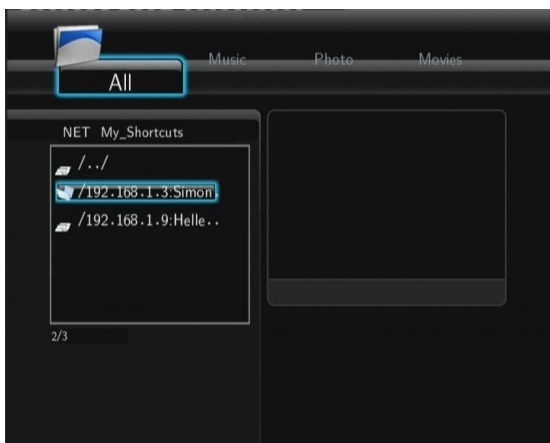
- Stlačte tlačidlo **MENU** a zobrazí sa ponuka.



- Zvoľte **Pridať** a vyplňte údaje v ponuke. Zvoľte **OK** pre potvrdenie, **Zrušiť** alebo **Jednoduchý/Detail** pre zobrazenie.



- Zvoľte skratku, ktorú ste pridali a stlačte **ENTER** na potvrdenie. Teraz môžete vybrať a prehrať súbory v zdieľanej zložke počítača.



3.6 Audio/Video streaming cez UPnP-server

Zabudovaný UPnP (Universal Plug and Play) je integrovaný v systéme prehrávača a umožňuje mu automaticky detekovať UPnP média servery v sieti na prechádzanie a streamovanie médií.

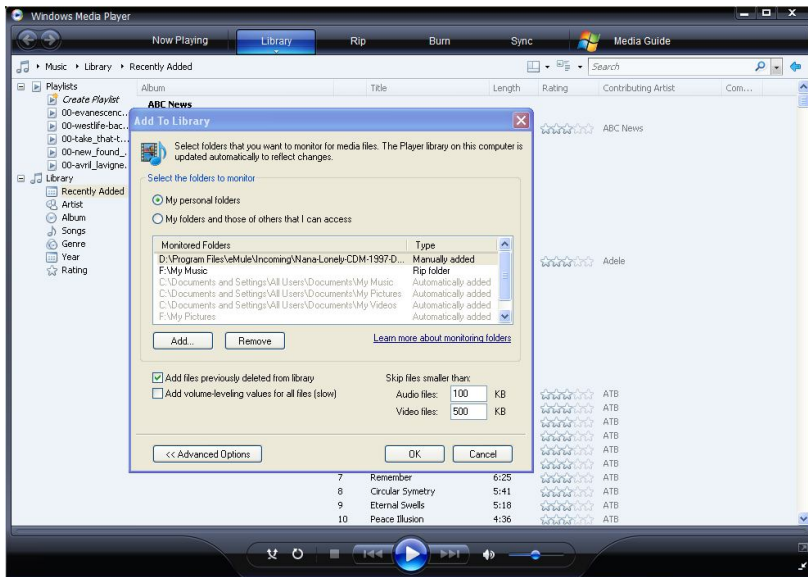
3.6.1 Inštalácia UPnP Media Serveru na vašom PC

Existuje mnoho neplatených aj platených software pre UPnP Media Server, ako napr. Windows Media Connect,

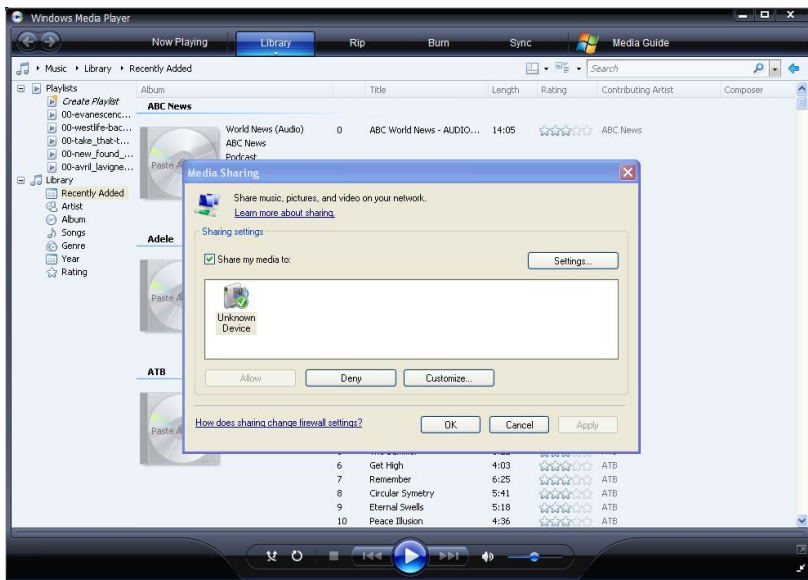
Windows Media Player 11, XBMC Media Center (Linux/Mac/Windows), MediaTomb (Linux) atď.. Nainštalujte jeden z nich na váš počítač, my použijeme Windows Media Player 11 z Microsoft Windows XP SP2 ako príklad.

3.6.2 Zdieľanie médií na vašom PC

- Spustíte Windows Media Player 11, zvolíte **Knihovňa -> Pridať knihovňu -> Rozšírené možnosti** pre pridanie alebo odstránenie média súborov z knihovne.

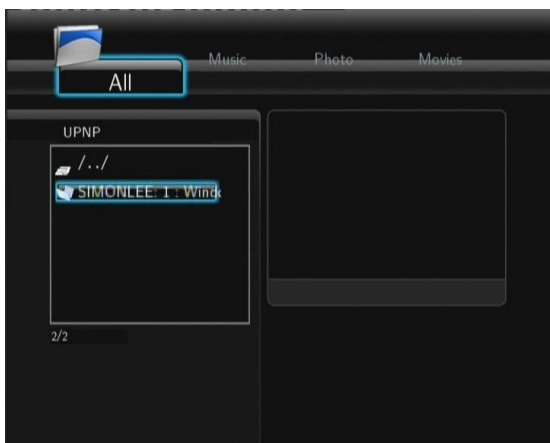


- kliknite **Knihovňa -> Zdieľanie súborov**, potom môžete povoliť alebo zakázať zariadeniam prístup do knihovne médií. Kliknite **Povoliť** pre autorizáciu vášho prehrávača.

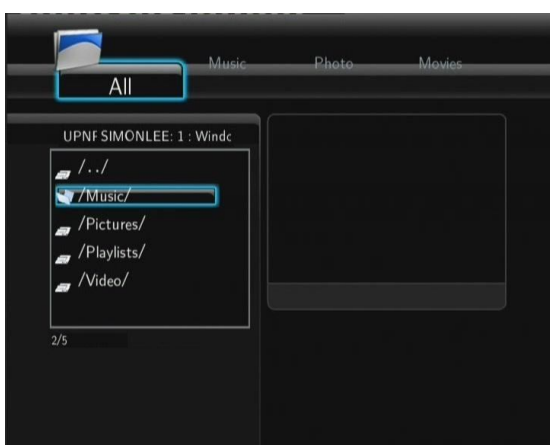


3.6.3 Streaming médií v prehrávači

- Pripojte prehrávač do vašej siete (LAN or WLAN).
- Zvolte **Prieskumník -> UPnP** v menu prehrávača, vyberte UPnP-server a stlačte **ENTER**.



- Potom môžete prechádzať knihovňu médií zdieľanú Windows Media Playerem 11.



Poznámka:

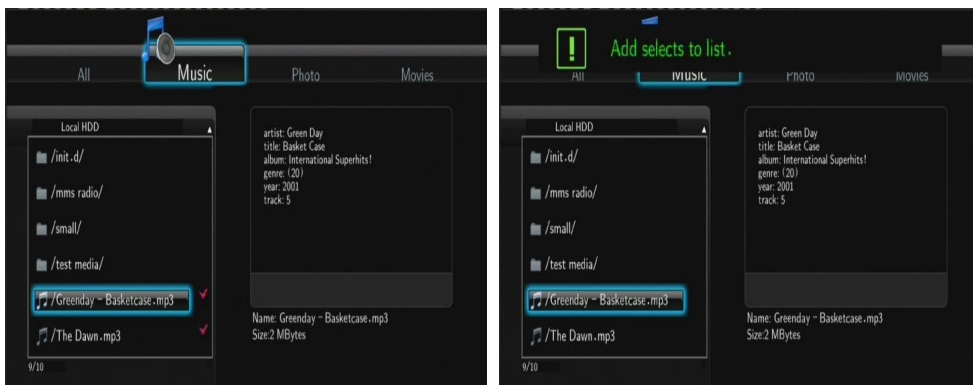
- Uistite sa, že váš prehrávač a váš počítač sú pripojené v rovnakej miestnej sieti a podsieti.
- Firewall chráni počítač pred komunikáciou s vaším prehrávačom. Otvorte preto porty firewallu ručne a pridajte váš prehrávač do zoznamu "Dôveryhodných" alebo zakážte firewall.

3.7 Správa Playlistu

Tento prehrávač podporuje funkciu playlistu, ktorá umožní pridávanie obľúbených súborov z lokálneho hardisku do playlistu (Všetko, Hudba, Fotografie a Filmy).

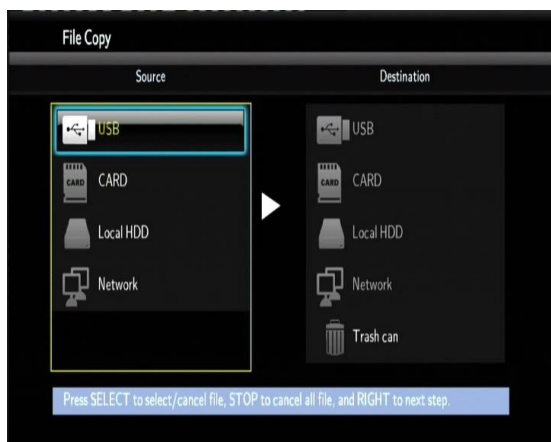
3.7.1 Pridanie súborov do playlistu

Vyberte si súbor, ktorý chcete pridať, stlačte tlačidlo **SELECT** a súbor bude označený. Stlačte tlačidlo **CONFIRM** pre potvrdenie a pridať do Playlistu sa objaví na obrazovke. Viacnásobný výber je povolený.



4. Menu kopírovanie súboru

Zvoľte ikonu **Kopírovať súbor**, ktorý vám umožní kopírovať súbory medzi pamäťovou kartou, USB, pevným diskom a sieťou.



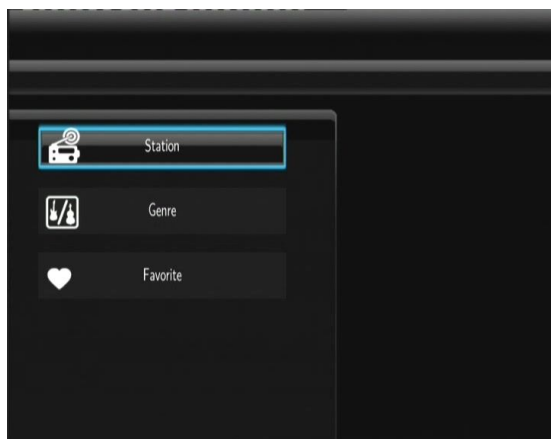
Tlačidlo	Funkcia
UP / DOWN	Pre výber zariadenia, zložky
RIGHT	Pre ďalší krok.
SELECT	Voľba (zrušenie) zložky alebo súboru (zvolené položky budú označené).
STOP	Zrušenie všetkých výberov.
ENTER	Potvrdenie zvoleného výberu.

Postup

- Krok 1: Zvoľte zdrojové zariadenie.
- Krok 2: Zvoľte súbor, ktorý chcete kopírovať.
- Krok 3: Zvoľte cieľovú zložku pre váš súbor.
- Krok 4: Zvoľte **Kopírovať** alebo **Presunúť** k uskutočneniu.

5. Internetové rádio

Zvoľte v menu ikonu **Internetové rádio**.



Poznámka:

- Uistite sa, že je váš prehrávač do siete správne pripojený (LAN alebo WLAN) a máte k dispozícii pripojenie k internetu (vid' kapitola 2.3 Nastavenie siete);
- Prvé použitie Internetového rádia bude trvať dlhšie, kvôli nutnosti stiahnutia dát z Internetu
- Viac o službe SHOUTcast nájdete na: www.shoutcast.com

Tlačidlo	Funkcia
UP / DOWN	Pohybom kurzoru hore/dole zvolíte stanicu, kanál a žáner.
PREV / NEXT	Stranu hore/dole.
ENTER	Potvrdiť a vstúpiť do menu.
MENU	Pridať/zmazať stanicu k/z Oblíbených tie sú zvýraznené.
PLAY	Začne prehrávanie po zvolení kanálu.
STOP	Zastavenie prehrávania.
RETURN	Návrat na predchádzajúce menu.

Stanice: všetky stiahnuté stanice budú zobrazené v tomto menu

Žáner: môžete hľadať stanice podľa žánru (pop, rock, jazz atd.)

Oblíbené: vaše oblíbené stanice nájdete v tejto ponuke

7. Aktualizácia firmvéru prehrávača

Firmvér je operačný systém inštalovaný v prehrávači. Aktualizácia firmware zaistí pridanie nových funkcií, vylepšenie a opravy chýb. Vid' info v kapitole '3.4 Zmena syst. nastavení.

Môžete tiež využiť nasledujúci postup aktualizácie firmvéru:

- skopírujte 'install.img' do koreňového adresára USB disku;
- pripojte USB disk k prehrávači;
- stlačte a pridržte tlačidlo ZAPNUTIE na prednom panelu a pripojte vzadu napájanie k prehrávači;
- tlačidlo môžete uvoľniť po 3 sekundách a potom ho môžete uvoľniť

Aktualizačný proces sa spustí automaticky. LED indikátor na prednom paneli bude behom aktualizácie blikať. Pokiaľ je prehrávač pripojený k TV, inštalračné informácie budú zobrazené na obrazovke.

8. Dodatky

8.1 Špecifikácia

Podporované rozhranie:

- 2 x USB 2.0 HOST port (kompatibilný s USB 1.1)
 - slot na pamäťové karty SD/SDHC/MS/MS Pro
 - komponentný Y/Pb/Pr konektor
 - HDMI V1.3 rozhranie
 - optický zvukový výstup
 - Napájanie 5 V
-

Podporované súborové systémy:

- FAT/FAT32/NTFS/EXT3
-

Podporované formáty:

- AVI/MKV/TS/TP/TRP/M2TS/MPG/MP4/MOV/M4V/VOB/ISO/IFO/DAT/WMV/ASF/RM/RMVB/FLV, rozlíšenie až 720p/1080i/1080p
 - MP3/OGG/WMA/WAV/AAC/FLAC
 - HD JPEG/BMP/GIF/TIF/PNG
-

Podporované video kodeky:

- MPEG-1
 - HD MPEG-2
 - HD MPEG-4 SP/ASP/AVC (H.264)
 - WMV9 (VC-1)
 - RealNetworks (RM/RMVB) 8/9/10, až do 720p
-

Podporované zvukové kodeky:

- MP2/3, OGG Vorbis, WMA (DRM, and Advanced Profile nepodporované), PCM, LPCM, MS-ADPCM, LC-AAC, HE-AAC, COOK, RA-Lossless
-

Podporované formáty titulkov:

- SRT, SMI, SSA, ASS, IDX/SUB, SUB
-

Sieť

- 10/100Mbps Auto- vyjednávací Ethernet
 - 802.11b/g/n WLAN, až po 300Mbps (s voliteľným WLAN USB adaptérom - nie je súčasťou balenia)
-

Pozn.: Špecifikácia a design výrobkov sa môžu meniť bez predchádzajúceho upozornenia.

8.2 Často kladené otázky

Otázka 1. Našiel som nové názvy súborov a zložky, ktoré som nikdy nevytváral.

Odpoveď:

Najpravdepodobnejšie je poškodenie alokačnej FAT tabuľky. Toto môže nastať pri neštandardnom vypnutí prehrávača alebo pri čítaní/zápisu na USB disk. Niekedy operačné systémy Windows alebo Macintosh zapisujú na HDD počas používania pomocné súbory ako finder.def, system volume info atď. Tieto súbory nijako nepoškodzujú prehrávač.

Otázka 2. Moje súbory zmizli z prehrávača.

Odpoveď:

Uistite sa, že máte zvolený správny filter typu zobrazenia: Photos (fotografie), Music (Hudba) alebo Movies (Filmy) alebo zvolte ALL (Všetky typy súborov).

Otázka 3. Počas zapínania obrazovka zmodrie alebo sčervenie.

Odpoveď:

Nejedná sa o vadu prehrávača, pri spúšťaní systému je detekované rozlíšenie televízora a prebieha nastavovanie parametrov a toto môže byť televíziou detekované farebnými výstupmi.

Otázka 4. Prečo počas prepínania v režime Y/Pb/Pr medzi formátmi 480P, 576P, 720P, 1080I, vzniká deformovaný obraz na TV?

Odpoveď:

Skontrolujte či vaša televízia podporuje výstup Y/Pb/Pr 480p, 576p, 720p, 1080i, and 1080p. Pokiaľ nepodporuje použite audio/video zapojenie a stlačte tlačidlo TV SYSTEM na diaľkovom ovládaní zvolte normu NTSC alebo PAL

Otázka 5. Prečo nemám pri filme tiež zvuk pri použití výstupu Y/Pb/Pr?

Odpoveď:

Y/Pb/Pr je len video výstup, pripojte tiež A/V VÝSTUP alebo S/PDIF jack na výstup zvuku.

Otázka 6. Nemôžem získať SSID meno

Odpoveď:

Keď je pripojený Wi-Fi adaptér k prehrávaču, potrebuje nejaký čas aj inicializáciu, skúste počkať 1-2 minúty a skúste SSID meno získať znova.

Otázka 7. Nevidím zdieľané súbory pomocou ponuky Prieskumník -> Sieť.

Odpoveď:

Skontrolujte prosím tieto položky:

- 1) Pripojte prehrávač do siete a získajte najskôr IP adresu;
- 2) Povoľte NetBIOS v TCP/IP nastavení vo vašom počítači;
- 3) Skontrolujte nastavenie firewalu;
- 4) Povoľte na počítači účet "Host";
- 5) Nazdieľajte zložku so súbormi vo vašom počítači a uistite sa, že k nim majú „Všetci“ alebo „Host“ povolený prístup.

Otázka 8. Všetko som nastavil správne, ale stále mi bezdrôtová časť alebo UPnP funkcia nefungujú.

Otázka:

Používate napr. Firewal ako Norton Internet Security, McAfee Personal Firewall, Zone Alarm alebo zabudovaný firewal z Windows XP? (Service Pack 2 pre Windows XP automaticky zaktualizuje váš firewal a zapne ho). Musíte skontrolovať či váš firewal bráni komunikácii s prehrávačom a preto ho na chvíľu vypnite. Pokiaľ všetko začne fungovať je problém v nastavení firewalu. Zapnite ho potom znovu a pridajte váš prehrávač do zoznamu "Dôveryhodných" pre lokálny prístup. Pokiaľ ani toto nepomôže musíte firewall vždy vypnúť pokiaľ chcete využívať po sieti váš prehrávač.

Question 9. Používam 802.11n Wi-Fi dongle s 802.11n bezdrôtovým routerom, prečo je rýchlosť stále 802.11g 54Mbps a nie 300Mbps?

Odpoveď:

Pokiaľ používate WEP alebo WPA-TKIP vaša rýchlosť spadne na 54 Mbps. Pomôcť môže nový firmware pre váš router, iné šifrovanie ako WPA2-AES alebo WPA2-TKIP prípadne šifrovanie vypnite (neodporúča sa).

8.3 Záruka

Záruka sa NEVZŤAHUJE na:

- poškodenie prírodnými vplyvmi ako oheň, voda, statická elektrina apod.
- poškodenie neautorizovanou opravou
- úmyselné poškodenie
- prehrávač bol upravovaný alebo zabudovaný do iných výrobkov
- výrobca a predajca nenesie žiadnu zodpovednosť za prípadnú stratu dát uložených na disku
- nesprávne zaobchádzanie alebo inštalácia

Likvidácia

Symbol preškrtnutého kontajneru na výrobku, literatúre alebo obalu znamená, že na území Európskej únie musia byť všetky elektrické a elektronické výrobky, batérie a akumulátory po ukončení svojej životnosti uložené do oddeleného zberu. Neodhadzujte tieto výrobky do netriedeného komunálneho odpadu.

ABACUS Electric s.r.o. si vyhradzuje právo kedykoľvek a bez predchádzajúceho upozornenia tento dokument revidovať alebo ukončiť jeho platnosť a nenesie žiadnu zodpovednosť, pokiaľ bol prístroj používaný inak, než bolo vyššie odporučené.

Podpora Evolve

Súbory na stiahnutie, nastavenie, manuály a ďalšie informácie týkajúce sa produktov EVOLVE hľadajte na

www.evolve.cz

- Alkohol testery
- Alarmy
- DVB-T prijímače
- HD DVB-T rekordéry so záznamom na USB disk alebo pevný disk
- DVD/DivX prehrávače
- Digitálne foto/video
- Externé rámčeky na pevné disky
- GSM telefóny
- Meteostanice
- Multimediálne prehrávače
- USB disky
- Svietidlá

Copyright © 2010 ABACUS Electric s.r.o. Všetky práva vyhradené.

Design a špecifikácia podliehajú zmenám bez oznámenia.

Tlačové chyby vyhradené.