

MANUAL

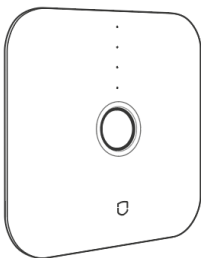
EVOLVEO

MODEL

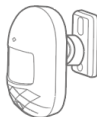
VERSION / DATE

Sonix PRO

III. / 15. 4. 2024



HU



Tartalomjegyzék

A termék megértése	5
Központi egység	5
Állapotjelző lámpa.....	7
A többfunkciós kijelző állapota.....	7
GSM hálózati beállítások	8
1. Központi egység: SMS-irányítás.....	8
2. Riasztó folyamat	9
3. Riasztás SMS nyelvváltás.....	10
Mozgásérzékelő	11
Ajtóérzékelő	12
Távirányító.....	13
1. lépés. Töltse le az alkalmazást és regisztráljon	14
2. lépés. A központi egység csatlakoztatása Wi-Fi-n keresztül	15
3. lépés. Érzékelő hozzáadása	20
Alkalmazás működése	22
A készülék központi egysége.....	22

Érzékelők kezelése.....	24
Késleltetési beállítások	25
Jelszó beállítások	26
A riasztás számának beállítása	27
Az aktiválás/deaktiválás időzítésének beállítása	29
Nyilvántartások ellenőrzése	30
Gyári beállítások visszaállítása	31
Központi egység	31
Telepítés.....	32
A központi egység telepítése	32
Mozgásérzékelő.....	32
Az első telepítés módja.....	33
Ajtóérzékelő	35
Főbb műszaki paraméterek.....	36
Biztonsági intézkedések.....	37
Q&A.....	38

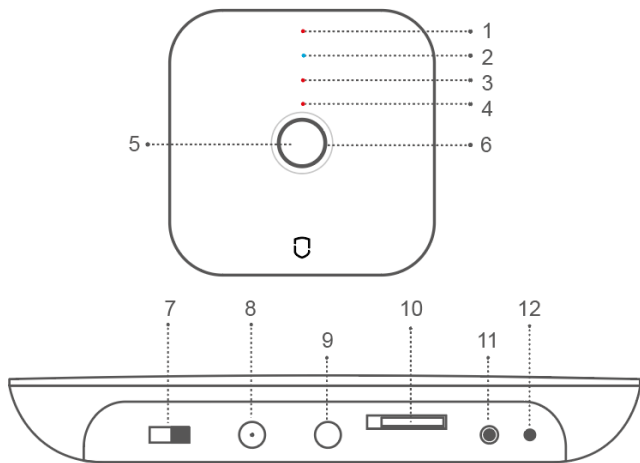
A központi egység a Wi-Fi + GSM intelligens biztonsági riasztórendszer magja, amely mozgásérzékelővel, ajtóérzékelővel, vezeték nélküli távirányítóval és egyéb tartozékokkal egy intelligens biztonsági rendszert hoz létre. Az egyszerű telepítés és beállítás után a készülék képes a lopásgátló funkciót ellátni. Az eszköz okos aljzathoz és más okoseszközökhöz is csatlakoztatható, hogy elindítsa az okos otthont.

Fő funkciók

- Wi-Fi kapcsolat, vezérlés mobilalkalmazáson keresztül.
- Támogatja a telefonszámok 6 csoportját a riasztáshoz és a számok 6 csoportját az SMS-vételhez.
- Állítson be egy telefonszámot és riasztásokat a mobilalkalmazás segítségével.
- Vezeték nélküli kommunikáció, nincs kábelezés.
- Kezelje a fiókok osztályozását, admin és felhasználó.
- 10 vezeték nélküli zóna támogatása, minden zóna legfeljebb 10 érzékelőt támogat, 8 távirányítót támogat.
- Alacsony energiafogyasztás, nagyon hosszú készenléti idő.
- Alacsony feszültségre figyelmeztető, állapotfigyelő és lekapcsolásra figyelmeztető alberendezés.
- Intelligens jelenetfelismerés, emlékeztető a nem zárt ajtókra.
- Több zónatípus átkapcsolásának támogatása, alkalmazkodva a különböző biztonsági forgatókönyvekhez.
- Beépített nagy kapacitású lítium akkumulátor, amely ideiglenes áramkimaradás esetén is működőképes.

A termék megértése

Központi egység



1) Teljesítményjelző
lámpa
2) GSM hálózat
jelzőfénye
3) Állapotjelző lámpa
4) Jelzőlámpa

5) Funkciógomb
6) Multifunkciós kijelző
7) Be-/kikapcsoló
8) Tápcsatlakozó

9) Sziréna
csatlakozó
10) SIM foglalat
11) Párosítás
gomb
12) Mikrofon

Funkciógomb (5): Riasztás bekapcsolása (rövid megnyomás), riasztás kikapcsolása (hosszú megnyomás).

Titkosított vagy dekódolt: Teljes/részleges aktiválás állapotában nyomja meg a funkcióbillentyűt röviden 1 alkalommal, a rendszer a hangjelzés után deaktiválódik. Dekódolt állapotban nyomja meg röviden 1 alkalommal a funkcióbillentyűt, a hangjelzés után a rendszer teljes aktiválásba kódolódik.

Riasztás kikapcsolása: Ha a riasztás aktiválva van, nyomja meg röviden a funkcióbillentyűt, majd kikapcsolhatja a riasztást.

Párosító gomb (11):

Érzékelő párosítás: Nyomja meg és tartsa lenyomva 0,5-2 másodpercig, a riasztópanel 1 alkalommal megszólal, majd engedje fel a gombot, a kijelző zöld színnel villog, belép az érzékelő párosítási állapotába; a párosítási állapotban a kilépéshez nyomja meg röviden 1 alkalommal.

Wi-Fi EZ csatlakozási mód: nyomja meg hosszan a gombot 3-5 másodpercig, a riasztópanel 1 alkalommal megszólal, majd engedje fel a gombot, a jelzőfény gyorsan villogni fog, és belép a Wi-Fi gyors csatlakozási módba.

Megjegyzés: Ha a gyors kapcsolat megghiúsul, a kezelőpanel automatikusan átvált Wi-Fi hot spot üzemmódba (a jelzőfény lassan villog).

Wi-Fi AP csatlakozási mód: nyomja meg hosszan a funkcióbillentyűt és a beállítási billentyűt egyszerre 3 másodpercig, a jelzőfény lassan villogni kezd, és belép az AP csatlakozási módba.

Gyári beállítások visszaállítása: Nyomja meg hosszan a gombot 10 másodpercig, a riasztópanel 3-szor megszólal, majd engedje fel a gombot, és a központi egység visszatér a gyári beállításokhoz.

Állapotjelző lámpa

	Off	Flicker	A oldalon.
POWER (piros)	Akkumulátoros tápegység	Alacsony teljesítmény	Egyenáramú tápegység
GSM (Blue)	/	/	GSM-kapcsolat rendben
ÁLLAPOT (kék)	Dekódolva	Részleges aktiválás	Teljes aktiválás
SIGNAL (kék)	/	RF jelek vétele	/

A többfunkciós kijelző állapota

	Gyors villogás	Lassú villogás	A oldalon.
Red	A riasztás kiváltása	/	/
Sárga	/	Hálózat ki	/
Zöld	Érzékelők párosítása	/	/

Türkizkék	Csatlakozási mód EZ	AP csatlakozási mód	Hálózat Kapcsolat OK
-----------	------------------------	------------------------	-------------------------

GSM hálózati beállítások

Telepítse a SIM-kártyát, ha a központi egység ki van kapcsolva, csatlakoztassa a megfelelő DC-5V-os hálózati adaptert, és kapcsolja a központi egység hálózati kapcsolóját ON állásba. **Alapértelmezett jelszó (Admin: 123123; Felhasználó: 123456)**

1. Központi egység: SMS-irányítás

SMS-parancsok	Jelszó#0#	Jelszó#1#	Jelszó#2#
Leírás	Részleges aktiválás	Teljes aktiválás	Riasztás kikapcsolása

Kézi telefonszám- és SMS-számbeállítások: a riasztóhoz küldött üzenettel 6 telefonszámcsoportot és 6 SMS-számcsoportot állíthat be, hogy riasztás esetén SMS-riasztásokat és hívásokat küldhessen.

6 riasztási számcsoport: jelszó#31telefonszám# és #36 telefonszám# között. Példa: 123123#3100420123456789#

6 SMS-üzenetcsoport: jelszó#41telefonszám# és #46 telefonszám# között. Példa: 123123#4100420123456789#

Megjegyzés: A számot a "00420123456789" formátumban adja meg!

Telefonhívás vezérlése: tárcsázza a központi egység telefonszámát: a kettős "di" hang után adja meg a jelszót, a hármas "di" hang hibajelzés.

Műveleti parancsok:

Parancsok	0#	1#	2#	3#	4#
Leírás	Részleges aktiválás	Teljes aktiválás	Riasztás kikapcsolása	Lehallgatás	Intercom

Megjegyzés: Ha a rendszer riasztott és egy telefonszám van csatlakoztatva, akkor a táblázatban szereplő utasítások szerint vezérelheti a központi egységet is.

2. Riasztó folyamat

Amikor a gazdatest riasztást indít, a rendszer SMS-szöveget küld a 6 előre beállított SMS-számcsoporthoz, és automatikusan tárcsázza a 6 riasztási telefonszámcsoporthoz, az összes előre beállított telefonszámot háromszor átvezetve a cikluson.

Hat telefonszámcsoporthoz állítható be, amikor a riasztás beindul, az alapbeállítás szerint az összes előre beállított telefonszámot háromszor végigjárja. Riasztás esetén a következő sorrendet kell alkalmazni: 1. telefon, 2. telefon, 3. telefon, 4. telefon, 5. telefon, 6. telefon és legfeljebb háromszor egymás után. Ha a riasztási hívás során a hívott telefon válaszol és kikapcsolja a szirénát, a felhasználó négyszer hallja a "di" hangot, és beírja a parancsot: 1# riasztás aktiválás, 2# riasztás

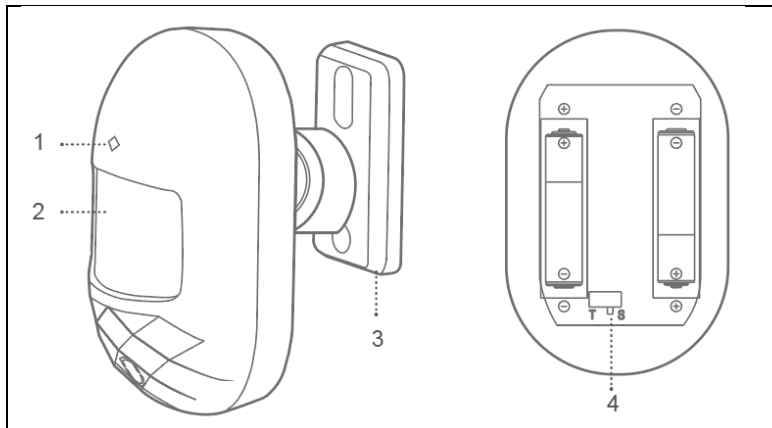
kikapcsolás, 3# hallgatás, 4# kaputelefon. Ha a hívott felhasználó nem kapcsolta ki a központi egységet, a központi egység automatikusan tárcsázza a következő telefonszámcsoportot. Ha a tárcsázott felhasználó kikapcsolja a központi egységet, a rendszer automatikusan leállítja a riasztási hívást. Visszatérés készenléti üzemmódba.

3. Riasztás SMS nyelvváltás

SMS szöveg küldése a nyelvváltoztatáshoz, SMS-parancsok az alábbiakban:

SMS-tartalom	Nyelv
Jelszó#50#	Kínai
Jelszó#51#	Angol
Jelszó#52#	Orosz
Jelszó#55#	Német
Jelszó#57#	Olasz
Jelszó#58#	Dán

Mozgásérzékelő



- 1) Jelzőlámpa
- 2) Érzékelési ablak
- 3) Tartó

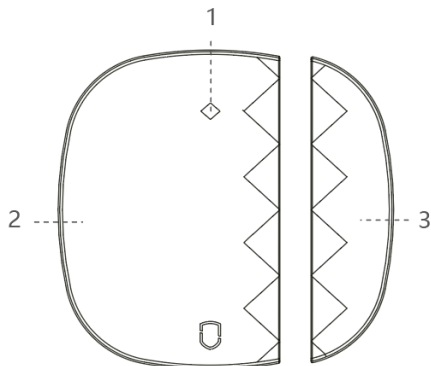
- 4) üzemmód kapcsoló
T: Teszt üzemmód
S: Intelligens üzemmód (gyári
alapszabály)

Normál üzemmód (T): Egy hatékony kioldás után a következő kioldás 1 perc után nem használható, a második kioldás csak 1 perc után működik. Ez az üzemmód otthoni és nem túl nagy felhasználásra alkalmas.

Intelligens üzemmód (S): Egy hatékony észlelés után, ha 1 percen belül újra lefuttatja, az észlelési időzítő visszaáll, és az időzítő 1 percen belül újra lefut, 1 perc múlva az észlelés aktiválódik. Ez az üzemmód alkalmas olyan helyeken, ahol sok ember tartózkodik, hogy energiát takarítson meg.

Megjegyzés: A mozgásérzékelő csak beltéri használatra készült, nem rendelkezik kisállatvédelmi funkcióval.

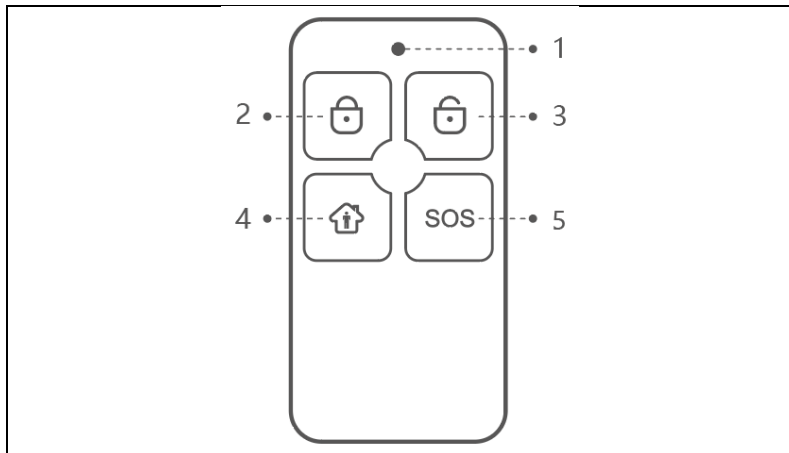
Ajtóérzékelő



- | | |
|---------------------|-----------------|
| 1) Jelzőlámpa | 3) Mágneses rúd |
| 2) Adókészülék háza | |

Megjegyzés: Ezt az ajtóérzékelőt csak beltéri használatra tervezték, ne szerelje vas/acél ajtókra vagy ablakokra, amelyek könnyen mágnesezhetőek és befolyásolják a használatát.

Távirányító



1) Jelzőlámpa

2) Teljes aktiválás

3) Riasztás kikapcsolása

4) Részleges aktiválás

5) SOS

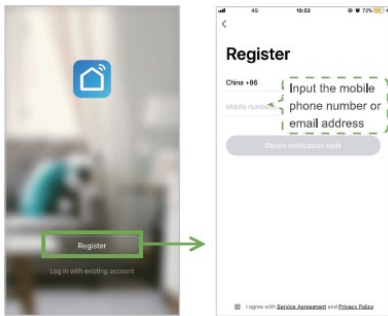
Párosítás mobilalkalmazással

1. lépés. Töltse le az alkalmazást és regisztráljon

Keresse meg a "Smart Life" alkalmazást az App Store-ban vagy a Google Play-ben, és töltsse le; vagy szkennelje be az alábbi QR-kódot.

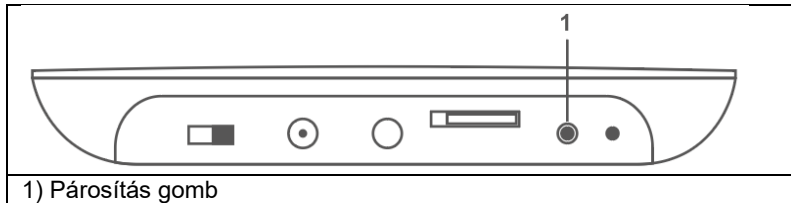


Az alkalmazás letöltése után regisztráljon a felület segítségével, és jelentkezzen be. Nyissa meg az alkalmazást, kattintson a <regisztráció> gombra, és regisztráljon az e-mail címével.



2. lépés. A központi egység csatlakoztatása Wi-Fi-n keresztül Wi-Fi gyorscsatlakozási mód (EZ Connect mód)

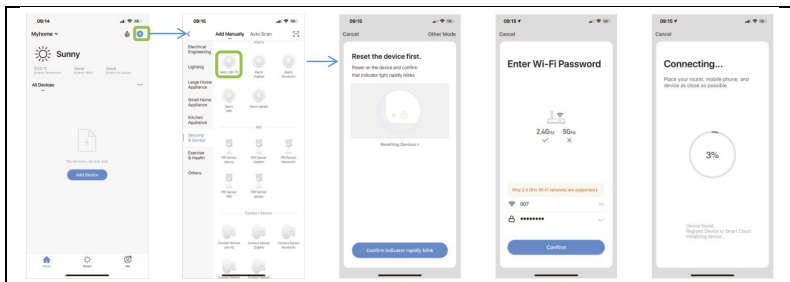
- 1) Győződjön meg róla, hogy a mobiltelefon csatlakozik egy Wi-Fi hálózathoz (csak a 2,4 GHz-es Wi-Fi hálózatot támogatja).
- 2) Nyissa meg az alkalmazást, kattintson a <+> gombra a jobb felső sarokban, majd <Add Device>, lépjen a <Sensors> kategóriába, és válassza a Alarm (Wi-Fi) lehetőséget.
- 3) Kapcsolja a központi egységet EZ csatlakozási módba. Először kapcsolja be a központi egységet, nyomja meg hosszan a párosító gombot 3-5 másodpercig, majd engedje fel a gombot, és 2 hangjelzés után a többfunkciós jelzőfény gyorsan türkizkék színben villogni kezd. Ezzel gyors Wi-Fi üzemmódba kerül.



1) Párosítás gomb

4) Válassza ki a Wi-Fi 2,4 GHz-es hálózatot, adja meg a Wi-Fi hálózat jelszavát, majd kattintson a <Következő> gombra a Wi-Fi hálózatokhoz való csatlakozáshoz. A következő lépésben erősítse meg, hogy a fény gyorsan villog, és válassza a <Gyorsan villog> gombot. Megkezdődik a központi egység és a mobilalkalmazás párosításának folyamata. Amikor a központi panel jelzőfénye türkizkékre vált, ez azt jelenti, hogy a központi panel csatlakoztatása a hálózathoz befejeződött.

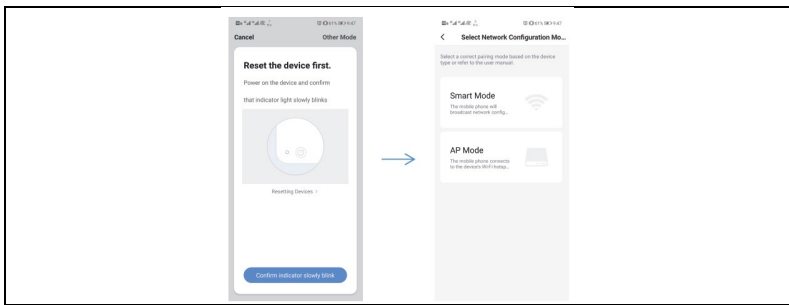
Megjegyzés: Az intelligens riasztóközpontot célszerű a routerhez közel elhelyezni. Jelenleg a panel nem támogatja az 5GHz-es Wi-Fi-t.



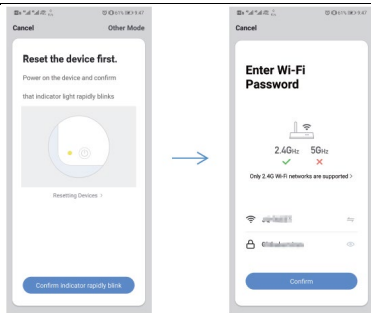
Hotspot csatlakozási mód (AP csatlakozási mód)

Ha a gyors kapcsolat nem sikerült, akkor a Wi-Fi hálózathoz való csatlakozáshoz kiválaszthatjuk az " AP kapcsolat módot ".

- 1) Győződjön meg róla, hogy a mobiltelefon csatlakozik egy Wi-Fi hálózathoz (csak a 2,4 GHz-es Wi-Fi hálózatot támogatja).
- 2) Nyissa meg az alkalmazást, kattintson a <+>-ra a jobb felső sarokban, majd <Add Device>; válassza a <Sensors>, majd válassza a Alarm (Wi-Fi) lehetőséget; töltsé ki a Wi-Fi hálózat adatait, és lépjen a következő lépésre; itt erősítse meg, hogy a fény gyorsan villog, majd válassza a <Blink Slowly> párosítási módot.

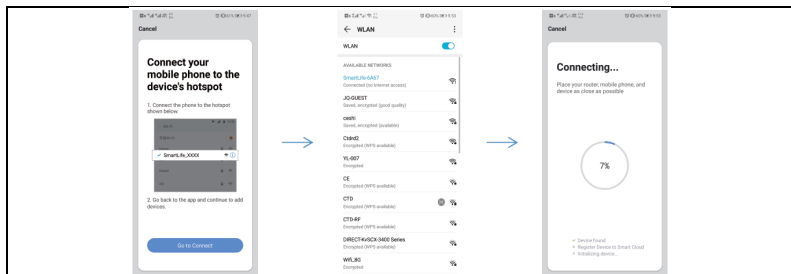


3) Kapcsolja át a központi egységet Wi-Fi hotspot csatlakozási módba; először kapcsolja be a központi egységet, majd nyomja meg hosszan a funkciógombot és a párosító gombot egyszerre 3 másodpercig. A türkizkék fény lassan villog, és a központi egységet AP-kapcsolat üzemmódba kapcsolta.



5) Keresse meg a "SmartLife-xxxxxx" nevet, és kattintson a csatlakoztatásra, majd a csatlakozás után menjen vissza.

A "SmartLife" alkalmazás csatlakoztatja a központi egységet a Wi-Fi hálózathoz, a tüközkék fény normálisan világít, ami azt jelzi, hogy a készülék sikeresen csatlakozott a Wi-Fi hálózathoz.



3. lépés. Érzékelő hozzáadása

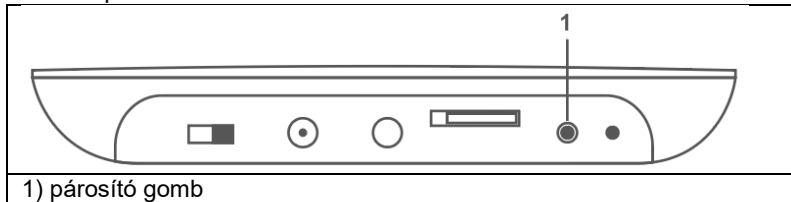
Ha megvásárolja az intelligens riasztó készletünket, az érzékelők és a távirányítók már párosítva vannak a központi egységgel, nincs szükség arra, hogy újra hozzáadja őket.

Ha új érzékelőket vagy új eszközöket szeretne hozzáadni a vezérlőpanelhez, válassza ki az alábbi hozzáadási módszert.

Első módszer (alkalmazás): Nyissa meg az alkalmazást és lépjen a riasztás konfigurációjára, a fő felületen lépjen a <Kiegészítők> menübe, itt válassza ki a <Távoli> vagy <Szenzor> párosítási opciót a <+> ikon megnyomásával és a központi egység belép a párosítási állapotba (a zöld fény gyorsan villog), kezdje el az érzékelő párosítását a központi egységgel. Az érzékelők lehetnek ajtóérzékelők, mozgásérzékelők, távirányítók. Az érzékelő sikeres párosítása után hangjelzés hallható.

A második mód (helyi párosítás a központi egységgel): Nyomja meg hosszan a párosító gombot 0,5-2 másodpercig, a központi egység 1 hangjelzést ad, majd engedje el a gombot, a jelzőfény gyorsan zöldre

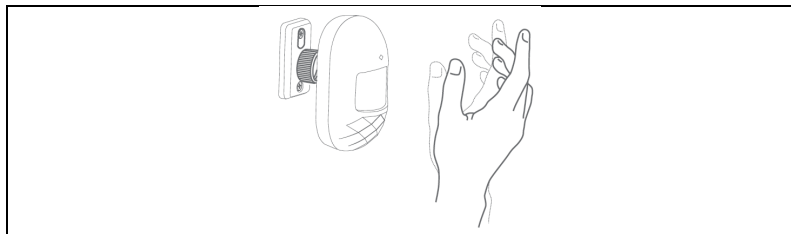
villan, a vezérlőpanel belép a párosítási állapotba, és megkezdí az érzékelő párosítását a készülékkel.



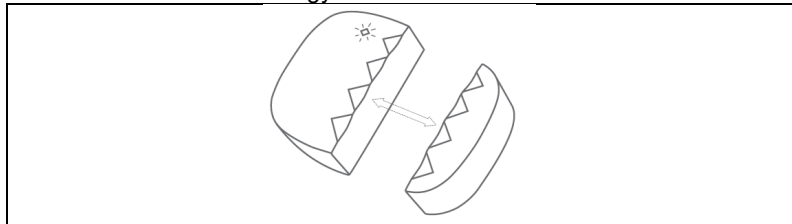
Megjegyzés: Sikeres párosítás után a vezérlőpanel egy hangjelzést ad; ha a párosítás megismétlődik, a vezérlőpanel két hangjelzést ad.

Az intelligens riasztó készletben az érzékelők már párosítva vannak a központi egységgel.

Mozgásérzékelő párosítás: Helyezze be az elemeket a mozgásérzékelőbe.



Az ajtóérzékelő párosítása: az adóegységet és a mágneses rudat több mint 10 mm-re válassza el egymástól.



A távvezérlő párosítása: Nyomja meg a távvezérlő bármelyik gombját.

Alkalmazás működése

A készülék központi egysége

Amikor először ad hozzá egy eszközt, az eszközvezérlő felülethez való hozzáféréshez meg kell adnia egy admin- vagy felhasználói jelszót. A <Vezérlés> felületre kattintva a riasztóközpontot részleges, teljes és SOS aktiválási módban vezérelheti.

Részleges aktiválás: Ez az üzemmód otthoni használatra alkalmas. A normál védelmi zóna érzékelőinek működésbe lépése nem okoz riasztást; a speciális zóna érzékelőinek működésbe lépése riasztást okoz.

Teljes aktiválás: Ez a rendszer olyan emberek számára készült, akik nem otthon tartózkodnak. A védelmi zónában lévő bármely érzékelő működésbe lép, és riasztást okoz.

Kikapcsolás: Ez az üzemmód a rendszer kikapcsolására szolgál, csak a 24 órás zónaérzékelő okoz vészjelzést.

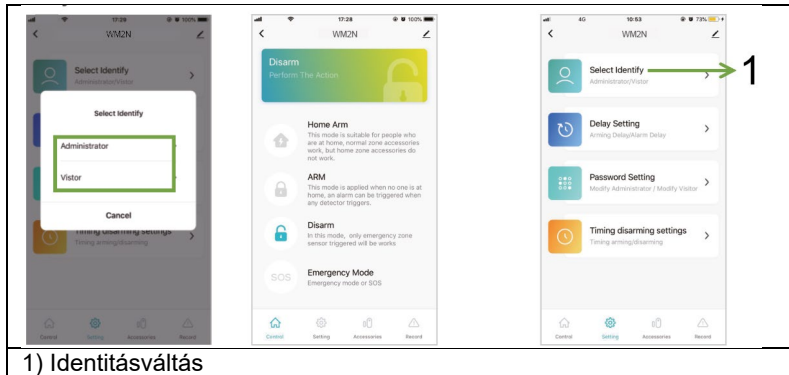
SOS: Ez az üzemmód az SOS riasztáshoz.

Megjegyzés:

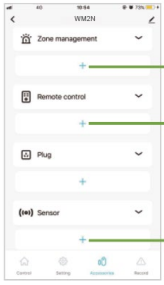
Alapértelmezett admin jelszó: 123123

Alapértelmezett felhasználói jelszó: 123456

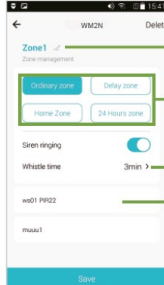
Látogató: A készüléket csak vezérelni lehet.



Érzékelők kezelése

	<ol style="list-style-type: none">1) Zónakezelés, legfeljebb 10 zóna2) A távvezérlők kezelése és párosítása, kattintson a <+> gombra, hogy a központi egység a párosítási státusz.3) Az érzékelők kezelése és párosítása, kattintson a <+> gombra a párosítási állapotba való belépéshez.
--	---

Zóna kezelése

	<ol style="list-style-type: none">1) A zóna átnevezése2) Zóna típusa3) Sziréna hangidő beállítása, zárás, 1 perc/2 perc/3 perc/4 perc/5 perc/6 perc, alapértelmezett beállítás 3 perc.4)
--	---

4) A zónaérzékelők listája. Az érzékelő zónáját az érzékelő balra csúsztatásával állíthatja be.

A védelmi övezet típusa	Teljes aktiválás	Részleges aktiválás	Hatástalanítás
24 órás zóna	Alarm	Alarm	Alarm
Szokásos zóna	Alarm	Nincs riasztás	Nincs riasztás
Otthoni zóna	Alarm	Alarm	Nincs riasztás
Késleltetett riasztás	Késleltetett riasztás	Késleltetett riasztás	Nincs riasztás

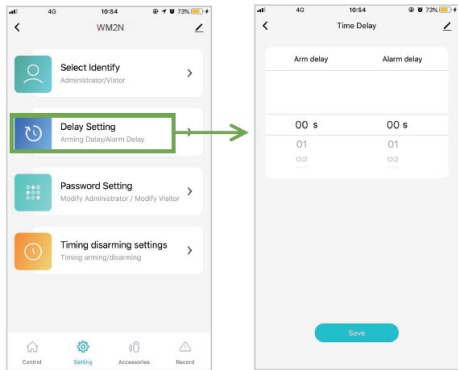
Késleltetési beállítások

Válassza ki a főfelületen a <Beállítások> lehetőséget, adja meg a rendszergazdai jelszót, kattintson a <Késleltetési beállítások> lehetőségre, és állítsa be a zónakésleltetést.

Riasztás indítási késleltetés: a rendszer riasztásakor a zóna a beállított időpontban riasztásra kerül. 0-60-as tempó választható. 00 azt jelenti, hogy nincs riasztási késleltetés. Csak a késleltetési zónában működik.

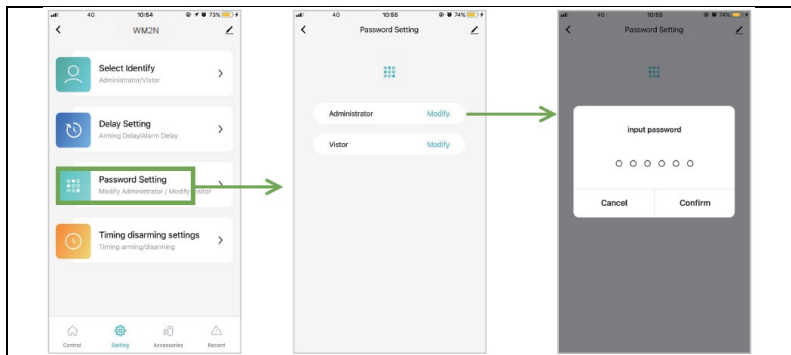
Riasztás aktiválási késleltetés: 0-60s választható, 00 azt jelenti, hogy nincs riasztási késleltetés. A riasztás a beállított időintervallum után aktiválódik.

Megjegyzés: a zónát csak késleltetési zónának kell beállítani, akkor a riasztás késleltetve lesz, az alapértelmezett riasztási késleltetési idő 10 mp.



Jelszó beállítások


Válassza ki a főfelületen a <Beállítások> lehetőséget, kattintson a <Jelszóbeállítások> lehetőségre, és szerkessze az admin vagy a látogató jelszavát.



A riasztás számának beállítása

A fő felületen lépjen a <Elhelyezések> menüpontra, kattintson a <Telefonlista> gombra, és lépjen be a telefonszám hozzáadásához szükséges felületre, 6 SMS-számcsoport és 6 riasztási számcsoport adható hozzá.

Megjegyzés: A számot a "00420123456789" formátumban adja meg!

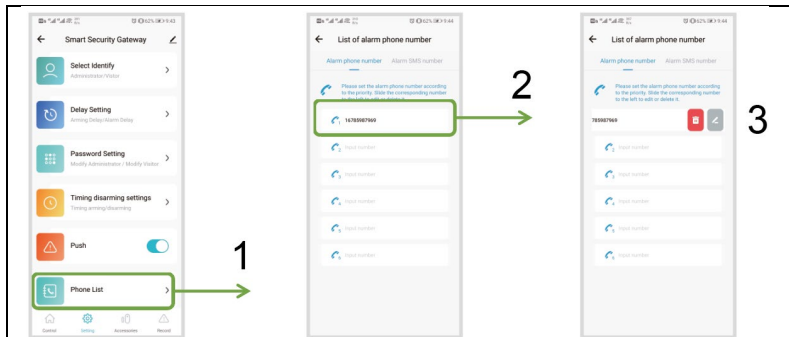
A riasztási szám beállítása: Válassza ki a megfelelő beviteli mezőt, és görgessen balra, kattintson a  gombra, majd kövesse a kezelőfelület utasításait a riasztási szám szerkesztéséhez.

A riasztási szám törlése: Válassza ki a megfelelő beviteli mezőt és

görgessen balra, kattintson a  gombra, majd kövesse a kezelőfelület utasításait a riasztási szám törléséhez.

Megjegyzés: riasztási telefonszám: Használja a riasztás hívásához, amikor a rendszer riasztása beindul, állítsa be a riasztás számát az alkalmazáshívás prioritásának megfelelően.

SMS szám: A rendszer riasztási SMS küldésére használható, amikor a rendszer riaszt. A hívás prioritásától függően állítsa be az alkalmazásban az SMS-szám sorrendjét.



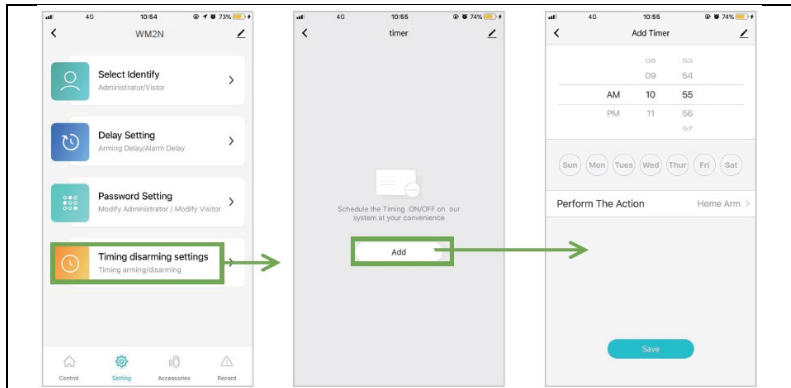
1) Kattintson a telefonkönyvre

2) Mozgás balra

3) Telefonszám módosítása/eltávolítása

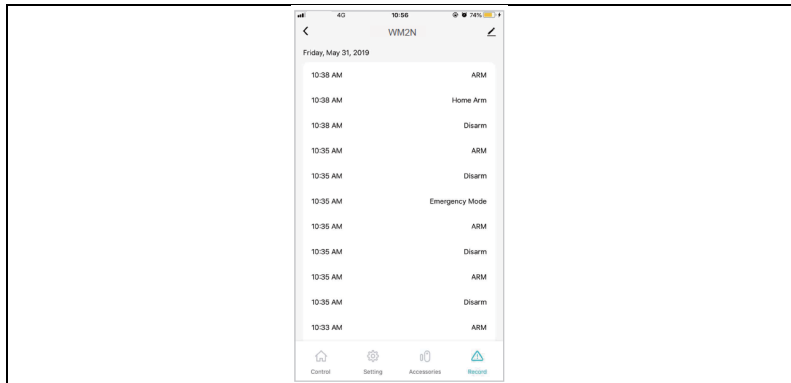
Az aktiválás/deaktiválás időzítésének beállítása

A fő felületen lépjen a <Elhelyezések> menüpontra, adja meg a rendszergazdai jelszót, kattintson a <Inaktíválási időzítő beállítása> , majd kattintson a <Add> gombra, ezután beállíthatja a teljes aktiválási, részleges aktiválási és deaktiválási időzítőt.



Nyilvántartások ellenőrzése

A fő felületen lépjen a <Log> kategóriába, és ellenőrizheti a riasztási naplókat.

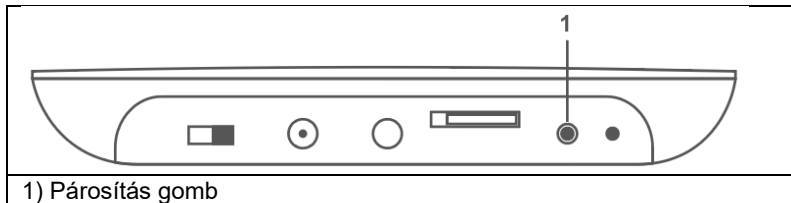


Gyári beállítások visszaállítása

Központi egység

Nyomja meg hosszan a párosító gombot 10 másodpercig, a vezérlőpanel 3 hangjelzést ad, majd engedje fel a gombot, és a vezérlőpanel visszatér a gyári beállításokhoz.

Megjegyzés: A gyári visszaállítás után az összes érzékelő törlődik, és minden beállítás visszaáll a gyári beállításokra, kérjük, erre figyeljen.



Telepítés

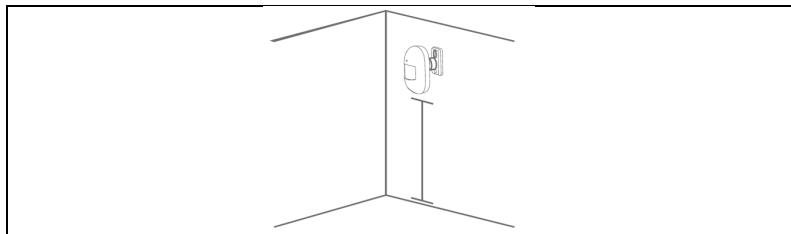
A központi egység telepítése

Ne helyezze a riasztóközpontot és a routert túl messze, inkább 2-5 m-re.



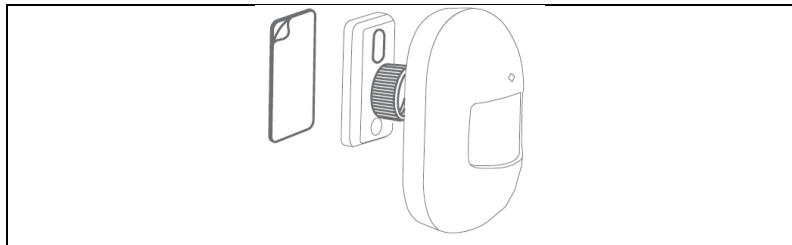
Mozgásérzékelő

1. Telepítse a falra a padlótól kb. 1,8-2 m magasságban.



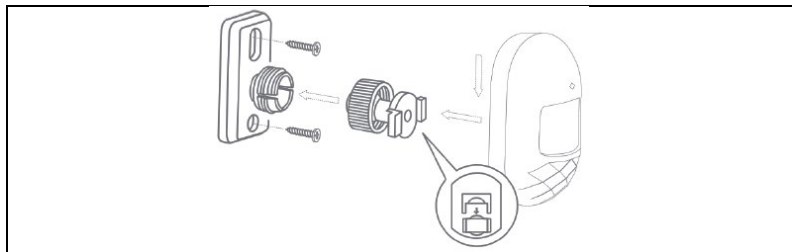
Az első telepítés módja

A mozgásérzékelőt 3M kétoldalas ragasztószalaggal rögzítse a falhoz. Ez a módszer sima és kemény falak esetén is alkalmazható;



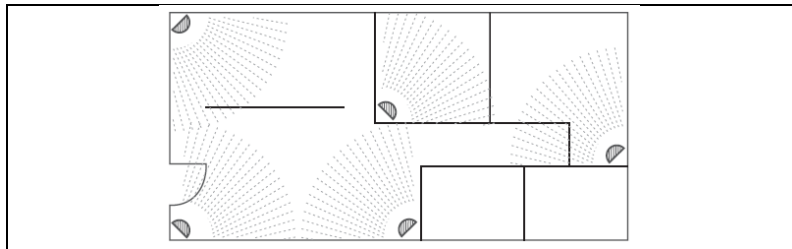
Második telepítési módszer

A csavarokkal rögzítse a mozgásérzékelő tartóját. Ez a módszer a legtöbb fal esetében megfelelő és ajánlott.



2. Telepítési javaslatok

Megjegyzés: Ez a mozgásérzékelő érzékelési szöge
(érzékelési távolság $\approx 7\text{m}$ / érzékelési szög $\approx 90^\circ$)

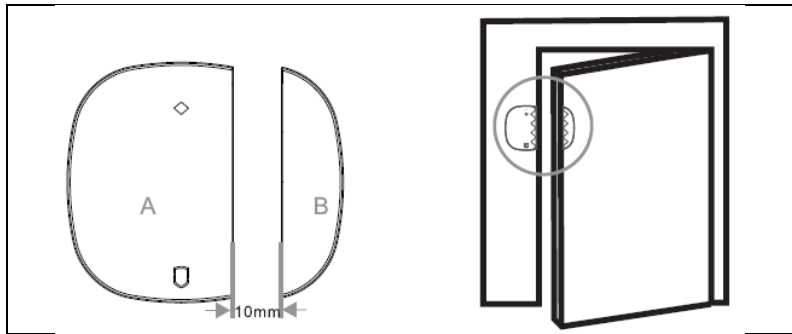


3. Értésítés

- Távol a hőségtől
- Távol a közvetlen naptól
- Ne telepítse ki
- Ne telepítse a függöny közelébe

Ajtóérzékelő

Az ajtóérzékelőt kétoldalas ragasztószalaggal rögzítse az ajtóra vagy ablakra.



Ha az akkumulátort ki kell cserélni, csavarhúzóval távolítsa el a hátsó fedelet, és cserélje ki az akkumulátort.

Főbb műszaki paraméterek

Központi egység

Tápegység: DC 5V, áram: 1A

Vezeték nélküli szabvány: IEEE 802.11 b/g/n, 433,92 MHz (adó, vevő)

RF távolság: 70 m (akadályok nélkül)

Moduláció: AM

Munkakörnyezet - hőmérséklet -10 °C ~ + 50 °C

Munkakörnyezet - relatív páratartalom ≤ 90% RH

Méret: 118*118*23,8 mm

PIR érzékelő

Akkumulátorok: DC 3V(2*AAA)

Készenléti áram: ≤20UA

Riasztási áram: ≤20mA

Vezeték nélküli szabvány: 433MHz

Vezeték nélküli távolság: 70 m (akadályok nélkül)

Távolság/szög érzékelés: 7m/90°

Munkakörnyezet: hőmérséklet -10 °C ~ + 50 °C

5% ~ 95% relatív páratartalom (nem kondenzáló)

Méret: 94*54*41 mm (tartó nélkül)

Ajtóérezékelő

Akkumulátorok: DC 3V(1*CR2032)

Készenléti áram: ≤3UA

Riasztási áram: ≤15mA

Vezeték nélküli szabvány: 433MHz

Munkakörnyezet: hőmérséklet -10 °C ~ + 55 °C

≤80% (nem kondenzáló)

Méret: 50*35*17 mm (adás); 48*13*17 mm (mágneses csík)

Távirányító

Akkumulátorok: DC 3V(1*CR2032)

Készenléti áram: ≤3UA

Riasztási áram: ≤15mA

Vezeték nélküli szabvány: 433MHz

Vezeték nélküli távolság: 70 m (akadályok nélkül)

Munkakörnyezet: hőmérséklet -10 °C ~ + 55 °C

≤80% (nem kondenzáló)

Méret: 69*36*11 mm

Biztonsági intézkedések

- Győződjön meg arról, hogy a készülék jól működik, és azonnal töltsen fel a panelt, ha alacsony energiaellátásra figyelmeztető jelzést kap.
- Jobb kisebb távolság az érzékelők és a vezérlőpanel között.
- Kerülje a kemény falakat és készülékeket az érzékelők és a riasztóközpont között.
- Ne nyomja meg a gazdagombot (funkcióbillentyűt).
- Ne használja nedves környezetben.
- Ne dolgozzon gyúlékony vagy robbanásveszélyes környezetben.
- Tartsa a termék felületét tisztán és szárazon.

Q&A

Q1: Ha a vezérlőpanel nem tudott csatlakozni a hálózathoz?

A: Ellenőrizze, hogy a WIFI-hálózat normálisan működik-e vagy sem.

Q2: Elfelejtette az alapértelmezett rendszergazdai jelszavát?

A: Gyári beállítások visszaállítása.

Q3: Ha a mobiltelefon nem tudna riasztani?

A: Győződjön meg róla, hogy mobiltelefonján a következő beállítás van-e beállítva: push fogadása.

Q4: Ha az APP azt mutatja, hogy az érzékelők offline állapotban vannak?

A: Ellenőrizze, hogy az érzékelő elég erős-e, vagy normálisan működik-e.

Q5: Ha a rendszer riasztást indít, a riasztóközpont nem tudja tárcsázni a felhasználó mobiltelefonját?

A: Ellenőrizze, hogy a központ tárolta-e a riasztási telefonszámot, és ellenőrizze azt is, hogy a SIM-kártya megfelelően van-e behelyezve?

Technikai támogatás

Ha a "Gyakran ismételt kérdések" rész nem segített, kérjük, forduljon az EVOLVEO műszaki ügyfélszolgálatához:

<https://eshop.evolveo.com/helpdesk/>.



Eltávolítás

A terméken, a szakirodalomban vagy a csomagoláson található áthúzott tárolóedény szimbólum azt jelenti, hogy az EU-ban minden elektromos és elektronikus berendezést, elemet és akkumulátort élettartamuk végén szelektív hulladékba kell helyezni. Ne dobja ezeket a termékeket a nem szelektált kommunális hulladékba.



Megfelelőségi nyilatkozat

Az Abacus Electric, s.r.o. kijelenti, hogy az EVOLVEO Sonix PRO megfelel az ilyen típusú berendezésekre vonatkozó szabványok és előírások követelményeinek.

A megfelelőségi nyilatkozat teljes szövege a <http://ftp.evolveo.com/CE/> oldalon található.

Copyright © Abacus Electric, s.r.o.

www.evolveo.com

www.facebook.com/EvolveoCZ

Importőr / gyártó

Abacus Electric, s.r.o. - Planá 2, 370 01, Cseh Köztársaság

Made in China

Minden jog fenntartva.

A tervezés és a specifikációk előzetes értesítés nélkül változhatnak.

