

EVOLVEO

AudioConverter XS

HU

www.evolveo.com

Tartalom

1. Specifikáció	2
2. A csomag tartalma	4
3. A termék & a kezelési funkciók áttekintése	5
4. LED kijelzők	7
5. Használat adóként (TX üzemmód) Telepítési rajz	9
6. Használat vevőként (RX üzemmód) Telepítési rajz	11
7. Bypass üzemmód (bluetooth nélkül) Telepítési rajz	13
8. Két készülék egyidejű párosítása és összekapcsolása	15
9. Az alapbeállítások visszaállítása	16
10. Hibaelhárítás	18
11. Figyelmeztetés	18
12. FCC Megfelelőségi nyilatkozat	18

- 1 -

1. Specifikáció

Az EVOLVEO AudioConverter XS egy nagy hatótávolságú vezeték nélküli audio adó- és vevőkészülék, amely a legmodernebb „aptX low-latency” technológiát használja CD-minőségű hang kérés nélküli lejátszáshoz. Multifunkciós, támogatja a hang optikai és bypass átvitelét. A legjobb megoldást nyújtja arra, hogy TV-je vagy otthoni audio rendszere hi-fi hangját vezeték nélküli átvívgye közvetlenül vezeték nélküli fülhallgatójára vagy hangszórójára.

- A bluetooth verziója: 5.0
- Támogatott profilok: A2DP, AVRCP
- Audio kodek: SBC, aptX, aptX-LL, aptX-HD
Beltéren: 15 - 21 m (ha nincs akadály)
Szabadban: max. 60 m (ha nincs akadály)
- Bemeneti feszültség/áramerősség: Micro USB DC5.0V ≈ 500mA
- Üzemi hőmérséklet: -10 °C - 45 °C
- Tárolási hőmérséklet: -20 °C - 60 °C
- Mintavételezési frekvencia támogatása optikai üzemmódban: ≤48 KHz
- A termék mérete: 126×94×29 mm
- Tömege: 124 g

- 2 -

aptX® Low Latency

Csak akkor tudja használni a javított aptX Low Latency kodek működésének előnyeit, ha a másik készülék ugyanazt a kodeket támogatja. Ha a másik készülék csak a normál aptX kodeket vagy az SBC-t támogatja, az aptX Low Latency helyett ezeknek a kodekeknek a használatára kerül sor.

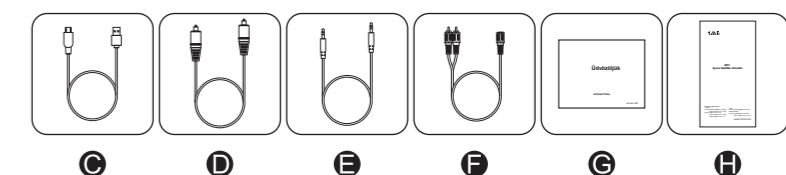
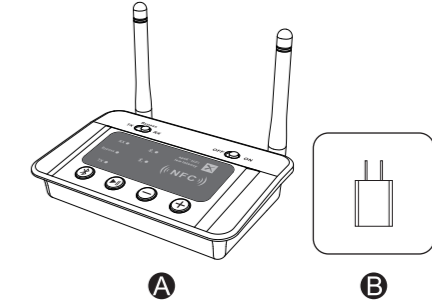
Más fülhallgatóval/vevőkészülékkel való párosítás esetén a hang késlekedés

Fülhallgató/vevőkészülék támogatása	A késlekedés
kodek aptX Low Latency	~ 40ms
aptX kodek	~ 70ms
kodek SBC (standard bluetooth audio)	~ 220ms

- 3 -

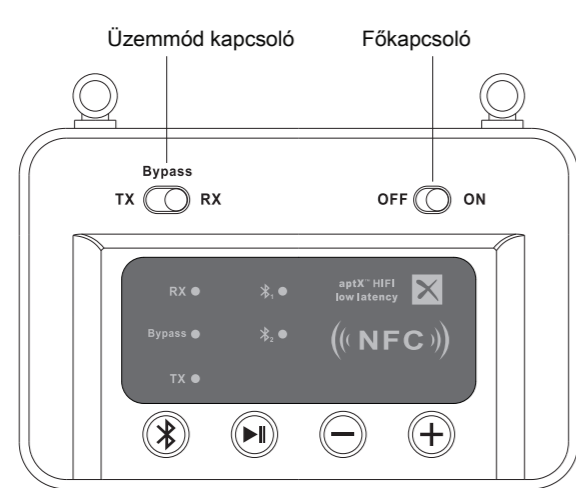
2. A csomag tartalma:

- EVOLVEO AudioConverter XS
- Tápadapter (választható)
- 5V tápkábel
- Optikai kábel
- Audiókábel 3,5 mm
- Csatlakozó RCA kábel 3,5 mm
- Használati útmutató
- Gyors beállítás útmutató



- 4 -

3. A termék & a kezelési funkciók áttekintése

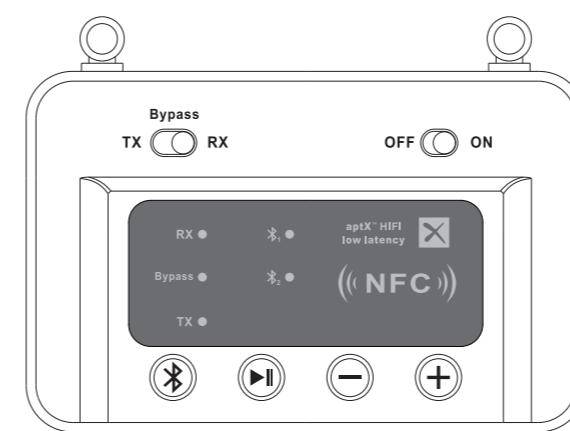


- 5 -

Gomb	Funkció	Tevékenység
Főkapcsoló	Bekapcsolva	Kapcsolja „ON”-ra a bekapcsoláshoz.
	Kikapcsolás	Kapcsolja „OFF”-ra a kikapcsoláshoz.
Üzem mód	Átviteli üzemmód	Kapcsolja RX-re az átviteli üzemmódba való belépéshez.
	Vételi üzemmód	Kapcsolja TX-re az átviteli üzemmódba való belépéshez.
	Bypass üzemmód	Kapcsoljon „Bypass”-ra a Bypass üzemmódba való belépéshez.
	Beállítás / párosítás	Tartsa a gombot 3 másodpercig lenyomva.
	Újracsatlakozás	Nyomja meg egyszer röviden.
	Lejátszás/Szünet	Nyomja meg egyszer röviden a lejátszás/szünet gombot (a TX üzemmód nem támogatott).
	Némítás/Előző dal	AUX audio üzemmódban nyomja meg egyszer röviden (a TX üzemmód nem támogatott).
	Hangerő növelése/Következő dal	AUX audio üzemmódban nyomja meg egyszer röviden (a TX üzemmód nem támogatott).

- 6 -

4. LED kijelzők



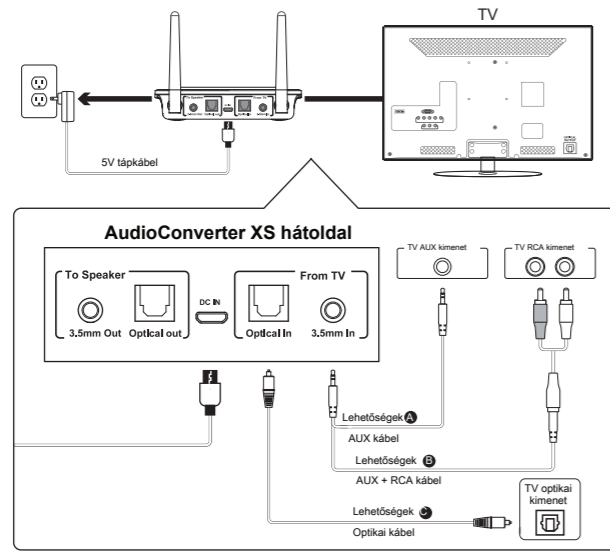
- 7 -

A kijelző állapota

Állapot	Leírás
RX	Vételi üzemmódban Váltakozva villog a kék és a piros fény - a készülék párosítás üzemmódban van.
TX	Átviteli üzemmódban Váltakozva villog a kék és a piros fény - a készülék párosítás üzemmódban van.
Bypass	Bypass üzemmódban
☑	Az 1. készülék sikeresen párosítva
☑	A 2. készülék sikeresen párosítva

- 8 -

5. Használat adóként (TX üzemmód) Telepítési rajz

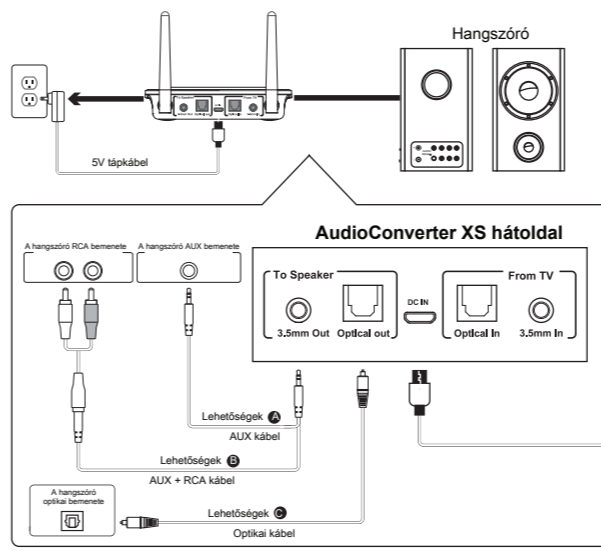


- 9 -

- Csatlakoztassa az audióforrást (TV, DVD stb.) az AudioConverter XS-hez a „From TV” bemenetbe egy audiókábellel (optikai vagy (AUX/RCA).
- Csatlakoztassa az AudioConverter XS-t a tápforráshoz (TV, PC USB bemenet vagy táladapter) egy USB-kábel segítségével.
- Állítsa a főkapcsolót „ON” állásba.
- Állítsa az üzemmód kapcsolót „TX” állásba.
- Párosítás - Párosítsa az AudioConverter XS-t bluetooth-készülékéhez - fülhallgatóhoz / hangszóróhoz
 - Kapcsolja az AudioConverter XS-t párosítás üzemmódba, a TX LED kijelző gyorsan villog felváltva kékén / pirosan.
 - Első használat: Az AudioConverter XS automatikusan párosítás üzemmódba lép (üres memóriával).
 - Ezután: a megnyitáshoz nyomja a gombot 3 másodpercig.
- Állítsa a fülhallgató/hangszórót párosítás üzemmódba a használati útmutató szerint.
- Várja meg, míg sor kerül a csatlakozásra (a gyors párosítás érdekében érdemes a készüléket legfeljebb 1 méter távolságban elhelyezni).

- 10 -

6. Használat vevőként (RX üzemmód) Telepítési rajz

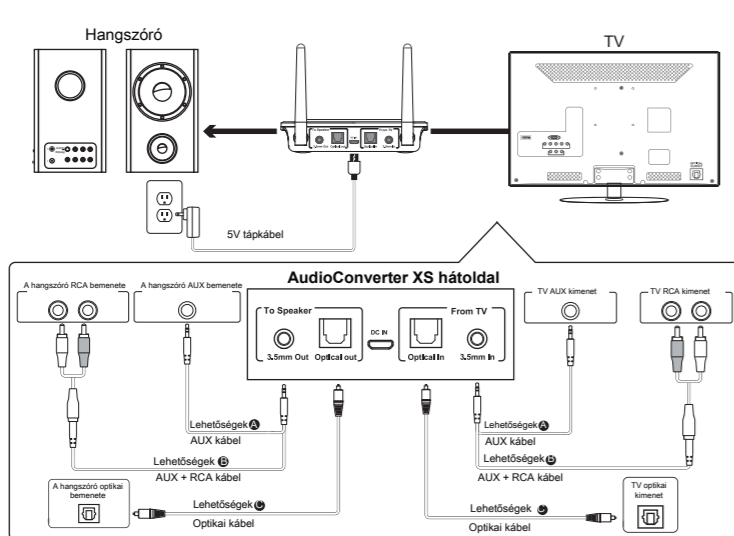


- 11 -

- Csatlakoztassa hangszóróját az AudioConverter XS-hez a „To Speaker” bemenetbe egy audiókábellel (optikai vagy (AUX/RCA).
- Csatlakoztassa az AudioConverter XS-t a táphálózatra az USB-kábel és adapter segítségével.
- Állítsa a főkapcsolót „ON” állásba.
- Állítsa az üzemmód kapcsolót „RX” állásba.
- Párosítás - Párosítsa az AudioConverter XS-t bluetooth-on keresztül a mobiltelefonhoz/PC-hez/tablet-hoz.
 - Kapcsolja az AudioConverter XS-t párosítás üzemmódba, az RX LED kijelző gyorsan villog felváltva kékén / pirosan.
 - Első használat: Az AudioConverter XS automatikusan párosítás üzemmódba lép (üres memóriával).
 - Ezután: a megnyitáshoz nyomja a gombot 3 másodpercig.
- Kapcsolja be a bluetooth-t telefonján vagy más készülékén, hogy elkezdje az „EVO-XS” keresését, és csatlakozzon.
- Várjon, és párosítsa a készüléket (a gyors párosítás érdekében a legjobb, ha a készülékek legfeljebb 1 méterre vannak egymástól).
- Az NFC funkcióval rendelkező telefonok könnyen tudnak a készülékhez csatlakozni az NFC (Near Field Communication) funkció segítségével.

- 12 -

7. Bypass üzemmód (bluetooth nélkül) Telepítési rajz



- 13 -

A „Bypassing” azt jelenti, hogy az AudioConverter XS-t bluetooth csatlakozás nélküli készülékeként használják, amelyet közvetlenül a TV-hez vagy a hangszóróhoz csatlakoztatnak kábel segítségével. Ez a telepítési mód lehetővé teszi az átkapcsolást a vezeték (Bypass üzemmód) és a vezeték nélküli (Bluetooth üzemmód) csatlakozás között kábel kihúzózatása nélkül.

- Csatlakoztassa az audióforrást (TV, DVD stb.) az AudioConverter XS-hez a „From TV” bemenetbe egy audiókábellel (optikai vagy (AUX/RCA).
- Csatlakoztassa hangszóróját az AudioConverter XS-hez a „To Speaker” bemenetbe egy audiókábellel (optikai vagy (AUX/RCA).
- Csatlakoztassa az AudioConverter XS-t a táphálózatra az USB-kábel és adapter segítségével.
- Állítsa a főkapcsolót „ON” állásba.
- Állítsa az üzemmód kapcsolót „Bypass” állásba.
- Használatra kész.

- 14 -

8. Két készülék egyidejű párosítása és összekapcsolása

- Végezze el a párosítást az első készülékkel az előző „Használat adóként (TX üzemmód)” fejezet utasításai alapján.
- Végezze el a párosítást a második készülékkel
 - Állítsa a második készülék - fülhallgató/hangszórót - párosítás üzemmódba.
 - Állítsa a készüléket újra párosítás üzemmódba, tartsa lenyomva a 3 gombot 3 mp-ig, amíg a TX LED-dióda kékén és pirosan nem villog.
 - Várjon, amíg a csatlakoztatás létrejön.

Megjegyzések: A jobb kompatibilitás és hangminőség érdekében javasoljuk, hogy CSR chipsetes bluetooth eszközt használjon.

RX üzemmódban

- Végezze el a párosítást az első készülékkel az előző „Használat vevőként (RX üzemmód)” fejezet utasításai alapján.
- Végezze el a párosítást a második készülékkel
 - Állítsa a készüléket újra párosítás üzemmódba, tartsa lenyomva a 3 gombot 3 mp-ig, amíg az RX LED-dióda kékén és pirosan nem villog.
 - Kapcsolja be a bluetooth-t a második készüléken, hogy megtalálja és csatlakoztathassa az „EVO-XS”-t.
 - Várjon, amíg a csatlakoztatás létrejön.

Megjegyzés: Csak egy készülék játszhat le zenét. Ha a másik készüléken szeretne zenét lejátszani, előbb meg kell állítani a lejátszást az első készüléken.

- 15 -

9. Az alapbeállítások visszaállítása

Lehet, hogy szüksége lesz a csomagoláson azt jelenti, ha nem úgy működik, ahogy kellene. Ha a készülék visszaállítja a gyári beállításokat, a párosított készülékekről szóló információk törölődnek.

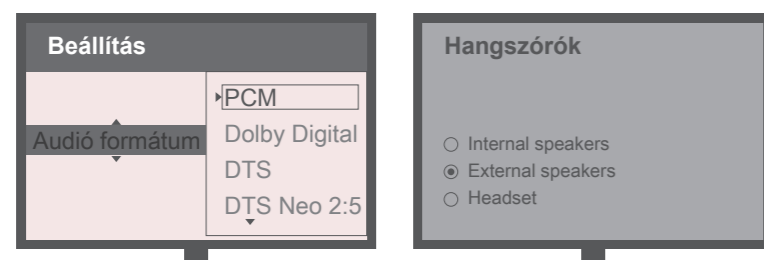
- Nyomja meg, és 5 másodpercig tartsa lenyomva a gombot 3, míg az RX/TX LED-dióda kékén és pirosan nem villog.

10. Hibaelhárítás

- Nem sikerül párosítani és csatlakoztatni a bluetooth készüléket. Ellenőrizze:
 - Vezeték nélküli készüléke támogatja a specifikációkban megadott vezeték nélküli profilokat.
 - A B03 és a készüléke egymás mellett van, vagy legfeljebb 1 méterre van egymástól.
 - Bizonyosodjon meg róla, hogy mind az AudioConverter XS, mind a vezeték nélküli készülék párosítás üzemmódban van.
- A vezeték nélküli készülékkel történt párosítás után nincs hang.
 - Bizonyosodjon meg róla, hogy az optikai kábel védőborítása le van véve.
 - Optikai üzemmódban az AudioConverter XS 48kHz-nál alacsonyabb mintavételezési frekvenciájú készülékeket támogat.

Megjegyzés: Meg kell győződni róla, hogy a TV audióformátuma PCM-re (17-1. ábra), a TV hangja „external speakers” (külső hangszóró) opcióra van állítva (17-2. ábra).

- 16 -



17-1. ábra Állítsa a TV audió formátumát „PCM”-re (FONTOS)

17-2. ábra Állítsa a TV hangszóróját „external speakers” (külső hangszóró) opcióra

- 17 -

11. Figyelmeztetés

A jótállási szolgáltatás a normál használatra vonatkozik. Minden ember által okozott kár, például a nem megfelelő tápforráshoz történő csatlakoztatás, nem megfelelő készülék használata vagy az utasítások be nem tartása, valamint minden meghibásodás, ami nem a szállítás során történt, a készülék engedély nélküli javítása és módosítása, gondatlan bánásmód, figyelemtelenségől vagy nem megfelelő telepítésből eredő meghibásodás ki van zárva a jótállásból. Ez a jótállás a postai díjat nem tartalmazza.

12. FCC Megfelelőségi nyilatkozat

(1) a készülék nem okozhat káros interferenciát és (2) vennie kell minden külső interferenciát, beleértve a működését esetleg negatív befolyásoló interferenciákat is.

1. MEGJEGYZÉS: A készülék vizsgálatokon ment keresztül, és megfelel a B osztályú digitális berendezésekre vonatkozóan az FCC szabályok 15. részében meghatározott határértékeknek. Ezek a határértékek a lakóépületek káros interferenciáktól való megfelelő védelmének biztosítása érdekében kerültek meghatározásra.

- 18 -

Ez a felszerelés a rádióhullámok sávjában generál, használ és sugározhat energiát, és ha nem az utasításnak megfelelően telepítik és használják, káros zavarást okozhat a rádióhullámok sávjában. Nincs azonban garancia arra, hogy a konkrét telepítés esetén nem fordul elő zavarás. Amennyiben ez a felszerelés zavarja a rádió- vagy TV-jel vételét, amit úgy érezhet, ha a készüléket kikapcsolja majd újra bekapcsolja, a felhasználó az interferencia megszüntetése érdekében az alábbi intézkedéseket teheti:

- Módosítsa a vevőantenna irányát vagy helyét.
 - Növelje a készülék és a vevő közti távolságot.
 - Csatlakoztassa a készüléket a vevőtől eltérő áramkörrel táplált hálózati aljzathoz.
 - Forduljon az eladóhoz vagy egy tapasztalt technikushoz.
2. MEGJEGYZÉS: A készülék minden, az előírások betartásáért felelős társaság által kifejezetten jóvá nem hagyott módosítása azt vonhatja maga után, hogy megszűnik a felhasználó jogosultsága a készülék üzemeltetésére.

- 19 -

Megsemmisítés: Az áthúzott személyosír jelzés a termékben, a mellékelt dokumentációban vagy a csomagoláson azt jelenti, hogy az Európai Unió tagállamaiban minden elektromos és elektronikus berendezést, elemet és akkumulátort élettartama lejártá után szelektíven kell megsemmisíteni. Ne dobja ezeket a termékeket a vegyes háztartási hulladék közé.

CE MEGFELELŐSÉGI NYILATKOZAT

Az ABACUS Electric, s.r.o. vállalat ezúton kijelenti, hogy az EVOLVEO AudioConverter XS termék megfelel az adott készüléktípusra vonatkozó szabványoknak és előírásoknak.

A Megfelelőségi nyilatkozat teljes szövege megtalálható: <http://ftp.evolveo.com/ce>
Copyright © ABACUS Electric, s.r.o.
www.evolveo.com
www.facebook.com/EvolveoCZ
Minden jog fenntartva.
A termék szerkezete és jellemzői előzetes figyelmeztetés nélkül változhatnak.

- 20 -