

# EVOLVED

## Detective S4CIH7

DVR security monitoring system with four cameras



# FELHASZNÁLÓI KÉZIKÖNYV (hu)

---

# EVOLVEO Detective

## Felhasználói kézikönyv

### DIGITÁLIS MEGFIGYELŐ ÉS RÖGZITŐ EGYSÉG

#### Üdvözljük

Ez a felhasználói kézikönyv útmutatóként szolgál a berendezés telepítéséhez és kezeléséhez; Itt találhat információkat a DVR készülék funkciójáról, valamint részletes magyarázatot a gyökérfunkciókról. Mielőtt telepítené és üzembe helyezné, kérjük, olvassa el az alábbi óvintézkedéseket és figyelmeztetéseket!

#### Fontos biztonsági előírások és figyelmeztetések

Kérjük, ne helyezzen a DVR készülékre nehéz tárgyakat.

Kérjük, ügyeljen rá, hogy folyadék jusson a DVR készülékre, vagy annak a házába.

Kérjük, győződjön meg róla, hogy a szellőzőket és a ventilátorokat nem blokkolja semmi, és ügyeljen az eszköz megfelelő elhelyezésére, mivel készüléknek fontos a szabad légáramlás.

Kérjük, ne szerelje szét a készüléket, továbbá ne cserélje ki egyetlen alkatrészét sem, kivéve a merevlemez meghajtót.

#### Környezet

Kérjük, DVR készüléket csak olyan környezetbe helyezze el, ahol az állandó hőmérséklet maximum 0 ° C és 40 ° C (32 ° F és 104 ° F) között mozog.

Kérjük, ne tegye ki a DVR készüléket közvetlen napsugárzásnak, és tartsa távol bármilyen sugárzó hőforrástól.

Kérjük, ne telepítse a DVR készüléket nedves környezetben.

Kérjük, ne használja a DVR készüléket füstös, vagy poros környezetben.

Kérjük, győződjön meg róla, hogy a DVR készülék elhelyezése sík és stabil felületen történik.

Kérjük, a DVR készüléket jól szellőző helyre telepítse – kérjük, minden szellőző nyílást tartson szabadon és tisztán.

Kérjük, a DVR készüléket csak a mellékelt hálózati töltővel, és a névleges feszültségen használja.

---

# Tartalom

## 1. Az eszköz bemutatása

### 1.1 Összefoglaló

### 1.2 Alapfunkciók

## 2. A csomagolás és a kábelek teljességének ellenőrzése

### 2.1 DVR tartalma

### 2.2 Telepítés merevlemezre

### 2.3 Előlap panel

### 2.4 Hátsó panel

### 2.5 Csatlakozók áttekintése

### 2.6 Audio és video bemenet / kimenet csatlakozások

#### 2.6.1 Video bemeneti csatlakozások

#### 2.6.2 Videó kimeneti csatlakozások, lehetőségek

#### 2.6.3 Audio bemeneti jel

#### 2.6.4 Az audio kimeneti jel

### 2.7 PTZ csatlakozás

### 2.8 Speed dome kapcsolat

## 3 Alapvető működtetés

### 3.1 Áttekintés

### 3.2 Bejelentkezés a rendszerbe

### 3.3 Gyorsmenük az asztalon

#### 3.3.1 Főmenü

#### 3.3.2 Rögzítés módja

#### 3.3.3 Keresés / lejátszás

#### 3.3.4 PTZ visszavonása

#### 3.3.5 A járómód beállítása

#### 3.3.6 Hangbeállítások

#### 3.3.7 Kijelentkezés

#### 3.3.8 Az ablakok közti váltás

## 4 Főmenü

### 4.1 A főmenü irányítása

### 4.2 Keresés / lejátszás

### 4.3 Felvétel

#### 4.3.1 Rögzítés

#### 4.3.2 Felvétel beállítása

#### 4.3.3 A területi beállítások

### 4.4 A merevlemez (HDD) kezelése

### 4.5 Rendszer beállítások

#### 4.5.1 Nyelv

#### 4.5.2 Dátum / Idő

#### 4.5.3 Felhasználói fiók

---

4.5.4 A fő felhasználói felület megjelenítése

4.5.5 Kép

4,6 Haladó beállítások

4.6.1 A riasztó beállítása

4.6.1.1 Posta

4.6.1.2 Figyelmeztetés a kamera blokkolására

4.6.1.3 A riasztó kezelése

4.6.2 Verzió

4.6.3 Mozgásérzékelés

4.6.5 automatikus karbantartás

4.6.6 PTZ megtekintése

4.6.7 Hálózat

5 Gyakran ismételt kérdések (GYIK) és karbantartás

5,1 Gyakran Ismételt Kérdések (GYIK)

5,2 Karbantartás

Toldalék 1. A távoli hozzáférés működtetése

Toldalék 2. Az egér működtetése

Toldalék 3. A merevlemez kapacitás ellenőrzése

Toldalék 4. Műszaki adatok

---

# 1 Az eszköz bemutatása

## 1.1 Összefoglaló

DVR E sorozat kifejezetten biztonsági célokra lett kifejlesztve, aminek köszönhetően egyedülálló digitális megfigyelő terméké vált. Megtalálható benne az előre telepített Linux operációs rendszer, ami nagyon stabil. Úgyszintén tartalmaz egy szabványos videó tömörítési formátumot, és a G.711 audio, valamint a H.264mp tömörítési formátum, amely biztosítja a legkiválóbb képminőséget, szinte hibátlan kódolású hang, és egy képmegjelenítő funkciót is. A készülék támogatja a TCP / IP hálózatot, amely biztosítja a legmagasabb színvonalú hálózati kommunikációt és a távközlési képesség.

A DVR készülék használható önállóan, vagy online módon, a biztonsági megfigyelő hálózat részeként. A mellékelt professzionális videó megfigyelő szoftver lehetővé teszi, egy erős és megbízható telekommunikációs hálózat kiépítését.

## 1.2 Alapfunkciók

### Valós idejű megfigyelés

Analóg csatlakozás vagy VGA csatlakozás (VGA csatlakozás nem kötelező)  
Megfigyelő funkció monitoron vagy kijelzőn keresztül.

### Adattárolás

A felhasználó által beállítható funkció, amely mozgásra aktiválja a merevlemezt ("altatás" és az "ébredés") kapacitásbővítés és élettartam megnövelése érdekében.

Különleges tárolási formátumot, biztosít, amelynek hála garantálhatjuk Önnek az adatai biztonságát.

### Tömörítés

Tömörítés valós időben, a folyamatosan egyéni (merevlemezeken), biztosítja audio és videó jelek szinkronizálását, valamint a stabilitást.

### Biztonsági mentés

SATA -, USB csatlakozáson keresztül történik, valamint támogatja az internetről történő letöltéseket is.

### Lejátszás

Egyéni rögzítés valós időben, valamint a keresés, lejátszás, hálózati megfigyelés, ellenőrzési feltöltése és letöltése.

Multi-mode lejátszás

### Működés az interneten keresztül

Online, valós idejű nyomon követését

PTZ

A felvétel és lejátszás valós idejű ellenőrzése

### Kommunikációs csatlakozás

RS485 PTZ

A szabványos RJ45 Ethernet csatlakozó

### Intelligens üzemeltetés

USB egér funkciók - mentés, másolás és beillesztés

## 2 A csomagolás és a kábelek teljességének az ellenőrzése

### 2.1 DVR tartalma

Kérjük, győződjön meg róla, hogy a csomagoláson, valamint a DVR eszközök nem észlelhető semmilyen sérülés, majd, kérjük, ellenőrizze az alábbiakat:

- 4 csatornás H.264 DVR készülék
- AC tápegység
- Távirányító (2 db AAA elemmel működik - **ez nem tartozék**)
- USB optikai egér
- (4) csavar a HDD rögzítéséhez
- Telepítő CD
- Használati útmutató
- Gyors Beállítási Varázsló

### Panoul frontal și panoul posterior

- Funcțiile tastelor și butoanelor de pe panoul frontal și cele ale interfețelor de pe panoul posterior sunt indicate la specificații.
- Vă rugăm verificați pe panoul frontal dacă tipul produsului corespunde tipului de produs comandat de D-voastră.

Eticheta de pe panoul posterior are o importanță deosebită pentru intervențiile de service post-vânzare. Când ne contactați pentru intervenții de service post-vânzare, vă rugăm puneți-ne la dispoziție tipul de produs și seria de fabricație care sunt indicate pe această etichetă.

### 2.2 A merevlemez telepítése

Kérjük, fejezze be a SATA merevlemez telepítését, mielőtt elkezdene a szoftver telepítését. (Az alábbi képek csak példák, hogyan lehetséges a merevlemez telepítése. A DVR készülékről készült fotók, nem a csomagban található DVR készüléket ábrázolják.)



1. Távolítsa el a csavarokat a készülék házából



2. Vegye le a fedelet



3. Telepítse SATA merevlemez



4. Csatlakoztassa a SATA adat kábelt a merevlemezhez



5. Csatlakoztassa a SATA tápkábelt



6. Helyezze vissza a fedelet



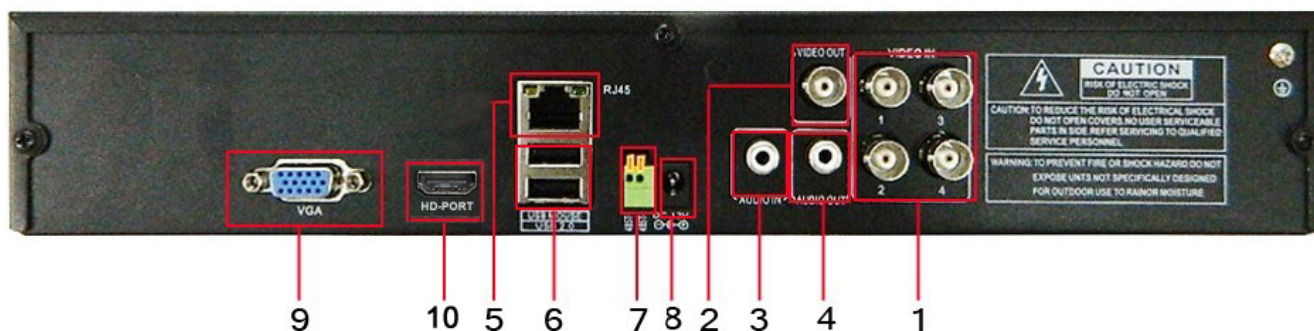
7. Csavarozza a helyükre a csavarokat

## 2.3 Előlap panel



- |                                     |  |                            |
|-------------------------------------|--|----------------------------|
| 1. infravörös vevő a távirányítóhoz | 8. Tájékoztató a merevlemez állapotról (HDD) / 9 | 14. Keresés a videóban / 7 |
| 2. Indikátor                        | 9. Gyorsított lejátszás / 4                      | 15. USB                    |
| 3. Előző fájl / 1                   | 10. Visszajelzés szünet / 5                      | 16. ESC                    |
| 4. állapotjelző HDD                 | 11. Felvétel / 0                                 | 17. Bal                    |
| 5. Következő fájl / 2               | 12. Szünet a lejátszás közben / 6                | 18. Top                    |
| 6. PTZ / 8                          | 13. Funkció módosítása                           | 19. Alul                   |
| 7. Lassított lejátszás / 3          |  | 20. Menü / megerősítés     |
|                                     |  | 21. Jobb                   |

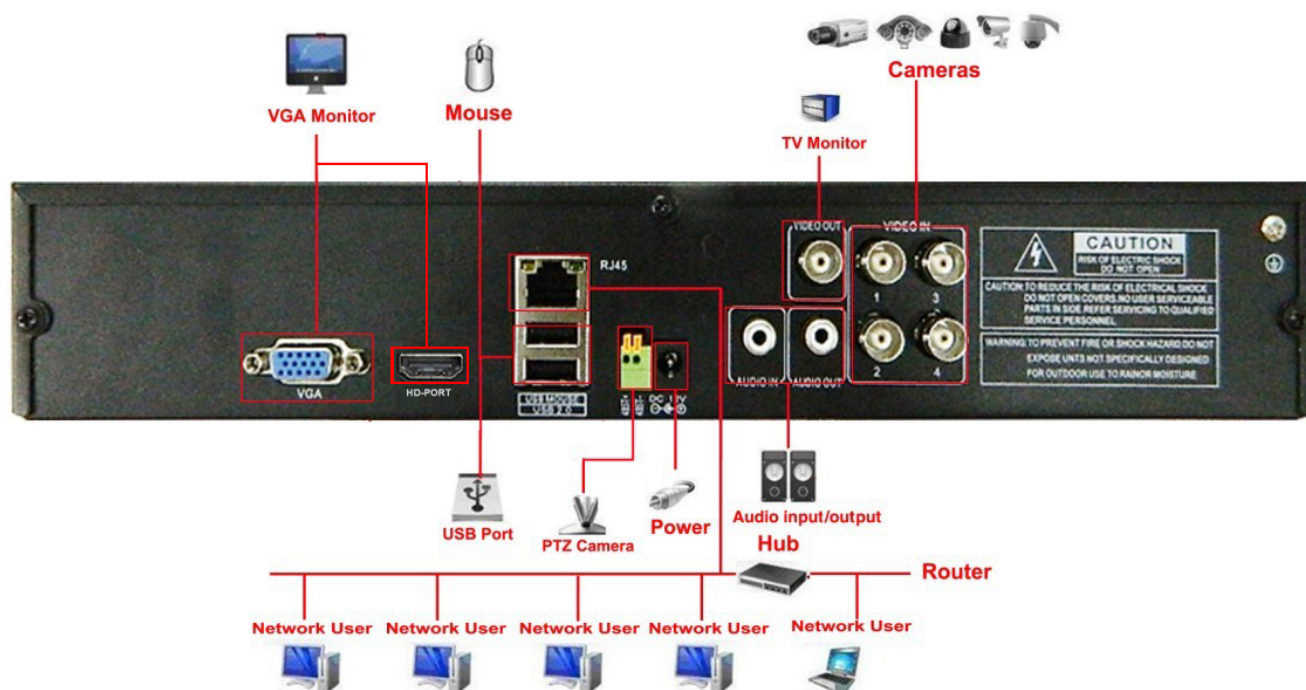
## 2.4 Hátsó panel



- |                  |                        |                  |
|------------------|------------------------|------------------|
| 1. Intrare video | 5. Rețea               | 9. Ieșire VGA    |
| 2. Ieșire BNC    | 6. USB/Mouse *         | 10. HDMI kimenet |
| 3. Intrare audio | 7. RS485               |                  |
| 4.               | 8. Sursă de alimentare |                  |

**\*MEGJEGYZÉS \*** ha egy USB egér csatlakozik a hátsó USB porton keresztül, akkor lehetséges, hogy az előlap USB port nem fog működni.

## 2.5 Diagrama completă de conexiuni



2.1 Diagrama de conexiuni

## 2.6 Audio és video bemenet / kimenet csatlakozások

### 2.6.1 Video bemeneti csatlakozások

A videó bemeneti csatlakozók BNC csatlakozókat használnak, melyeknek bemenő jele NTSC BNC (1,0 Vp-p, 75Ω).

Videó kábeleket stabilan kell rögzíteni, hogy megakadályozza a felléphető jel interferenciát, vagy a csatlakozások oxidációját.

### 2.6.2 Videó kimeneti csatlakozások, lehetőségek

Videó kimenet NTSC BNC (1,0 Vp-p, 75Ω) és VGA (opcionális) csatlakozásokra van osztva.

Kérjük, figyelje meg a következő pontokat, és, kérjük, alkalmazza őket a megfigyelések során:

1. Ne tartsa hosszú szakaszokra bekapcsolva a kijelzőt.
2. Tartsa távol olyan eszközöktől, amelyek elektromágneses interferenciát okozhatnak.

### 2.6.3 Audio bemeneti jel

A hang (Audio) csatlakozás BNC csatlakozó vesz igénybe.

Audio kábelt stabilan kell rögzíteni, hogy megakadályozza a felléphető jel interferenciát, vagy a csatlakozások oxidációját.

### 2.6.4 Az audio kimeneti jel

Normális esetben, a DVR készülékek audio kimeneti paraméter nagyobb, mint 200 mV 1KΩ (BNC), ami azt jelenti, hogy erősítőn keresztül csatlakoztathatóak alacsony impedanciájú fejhallgatók, hangszórók, vagy más audio kimeneti eszközök. Ha a fejhallgató és mikrofon nem lehet egymástól elszigetelt, gyakran előfordul probléma a hang visszajelzés. A következő pontok segíthetnek megoldani ezt a problémát:



1. Használjon kiváló minőségű mikrofont.
2. Hangszóró hangerejét állítsa be olyan szintre, amelynél még nem lépnek fel visszajelzések.
3. Használjon olyan anyagokat, amelyek elnyelik, és minimalizálja a hang reflexiókat.
4. Módosítsa a hangszórók és a mikrofon elhelyezését.

## 2.7 PTZ csatlakozás

### 1. PTZ dekóder csatlakozás

1. PTZ dekóder és DVR berendezések földelését el kell egymástól választani, különben a feszültségi interferencia PTZ vezérlés hibát okozhat - ajánlott árnyékolt, tekercselt kábelt használni.
2. Kerülje, a magas feszültségű kapcsolatokat, használjon túlfeszültség védőt.
3. Üzembehelyezéskor a készüléket  $120\Omega$  ellenálláson használja – kösse be párhuzamosan – így biztosíthatja a jel minőségét.
4. A DVR készülék 485AB kábel típusát nem csatlakoztatható egy másik, 485 típusú kimeneti eszközre, amely párhuzamosan van bekötve.
5. A dekóder AB csatlakozása közötti feszültségeknek kisebbnek kell lennie, mint 5V.

### 2. Megjegyzés az elülső földeléshez

A helytelen földelés a készülék károsodását eredményezheti!

### 3. PTZ bemenet típusa



| Paraméter        | Jelentősége   |
|------------------|---|
| 485T+/A, 485T-/B | 485 típusú kommunikációs csatlakozás, amelyen keresztül csatlakozik a felvételt vezérlő eszköz, például a dekóder |

## 2.8 Speed dome kapcsolat

1. Csatlakoztassa a speed dome 485 típusú kábelt a DVR 485 típusú csatlakozásba.



2. A DVR készülék video bemeneti csatlakozásába, csatlakoztassa a video kábelt.
3. Kapcsolja be a speed dome-ot.

### 3. Alapvető működtetés

Megjegyzés: Bármely gomb, amely szürke színben jelenik meg, abban a pillanatban nem támogatja a megadott funkciót.





#### 3.1 Áttekintés



3.1 ábra, 16 csatornás áttekintés

Kattintson az egér jobb gombjával, az ablakok közötti váltáshoz.

Rendszer idő és dátum, csatornaszám, videó megfigyelő és riasztó ablakok között váltogathat.

|   |   |                   |   |   |            |
|---|---|-------------------|---|---|------------|
| 1 |  | Felvétel állapota | 3 |  | Audio      |
| 2 |  | Mozgásérzékelés   | 4 |  | Képvesztés |

3.1 táblázat, ikonok felülvizsgálat

#### 3.2 Bejelentkezés a rendszerbe

Ha DVR egység bekapcsol, akkor a felhasználónak kell bejelentkezni, ezután a rendszer biztosítja a felhasználó szintű funkciókat. Háromszintű felhasználói beállítások léteznek: admin (rendszergazda), vendég (guest) és default (alapértelmezett), ezek közül egyik beállításnak sincs eredetileg megadott jelszót. Az Admin rendszergazda szintű felhasználói jogosultság biztosít, miközben vendég (guest) és az default (az

alapértelmezett) csak a böngészést és a videó lejátszás biztosítja. Admin, guest jelszavakat és felhasználói beállításokat lehet megváltoztatni, miközben a felhasználó beállításai rögzítettek maradnak. Az alapértelmezett felhasználói beállítások jelszavát - az alapértelmezett felhasználói fiók - nem lehet megváltoztatni, de a változtatás jogát fenntartjuk.



3.2 ábra bejelentkezni a rendszerbe

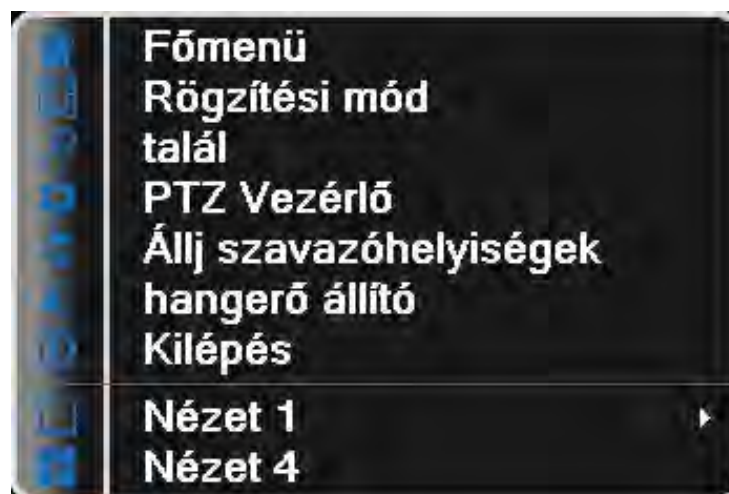
Jelszavas védelem: Ha a bevitt jelszót háromszor rosszul ütik be, akkor bekapcsol a riasztás. Ha öt alkalommal rossz jelszót írt be, a felhasználói fiók leblokkolódik. (30 perc után, vagy újraindítás után a rendszer fiók nyitva lesz, és akkor újra megadhatja a jelszót).

A rendszer biztonsága érdekében, kérjük, első belépés után változtassa meg a jelszavát.

### 3.3 Gyorsmenük az asztalon

A böngészés módban, nyomja meg a jobb egérgombot, ezután megjelenik az asztali parancsikonok menüje. Menü a következőket tartalmazza:

**főmenü, felvételi mód, keresés, PTZ vezérlés, Start Tour, hangerő, kijelentkezés, a megtekintéséhez a következő képernyő csatornák közül választhat 1/4/8/9/16**



3.3 ábra gyorsmenük

#### 3.3.1 Főmenü

Bejelentkezés után megjelenik egy menü, ahogy az alábbi ábra mutatja.



3.4 ábra Főmenü

### 3.3.2 Rögzítés módja

Kérjük, ellenőrizze a csatorna / csatornák jelenlegi helyzetét: "o" azt jelenti, hogy a csatorna nincs rögzítési módban, "●" azt jelenti, hogy a csatorna rögzítési módban van.

Használhatja az asztali gyors menüt, vagy kattintson ide: [a főmenübe]> [felvételi mód]> [felvétel beállítása], itt tudja irányítani felvételt.



3.5 ábrán felvételi mód

**【Schedule】** (előreprogramozott felvétel) felvétel egy adott konfiguráció szerint.

**【Manual】** (Kézi felvétel) Kattintson az "All" gombra (Minden), és indítsa el az összes csatorna felvételét, a speciális beállítások szerint az egyes csatornákon. Kattintson, az egyes csatornákra, így az egyes felvételeket lehet elindítani.

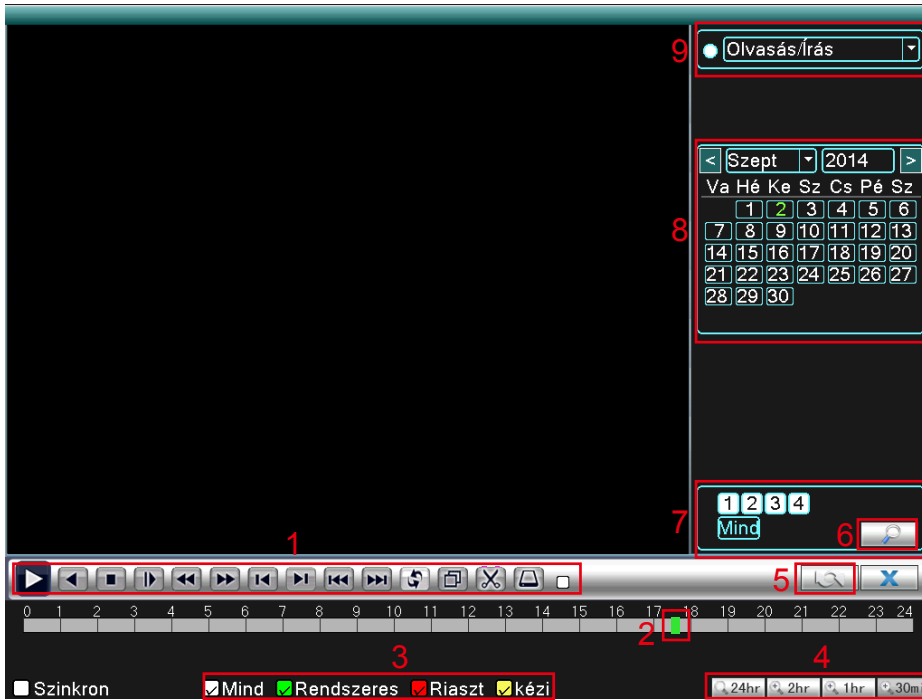
【Stop】 kattintson a "Stop" gombra a felvétel megállításához az összes csatornán, tekintet nélkül az egyéni beállításokra az egyes csatornákon. Kattintson, az egyes csatornákra, így tudja kikapcsolni felvételt egy adott csatornán.

### 3.3.3 Keresés / lejátszás

Két lehetőség van, hogyan játszhat le videó fájlokat a merevlemezén / merevlemezein.

1. Válassza ki a következőket - Főmenü (Main menu) -> Search (keresés).

Megjegyzés: A merevlemez, amelyen tárolja a videóit, "read-write" (olvasható-írható), vagy "Read-only" (csak olvasható) kell beállítva lennie. (3.5.1)



1. Comandă redare
2. Recomandare operare
3. Mod înregistrare
4. Interval de timp
5. Comutare mod Timp / Mod Fișier
6. Căutare fișier
7. Selectare canal
8. Selectare dată
9. Selectare dispozitiv de stocare

Figura 3.6 Redare video în mod Timp



10. Informații fișier
11. Fișiere listate
12. Căutare după momentul de timp

Figura 3.7 Redare video Mod Fișier

Megjegyzés: A tároló eszköznek fel kell lennie telepítve, mielőtt a mentené a fájlokat. Ha a mentés megszakad, a fájlokról készült már biztonsági másolatot le lehet játszani egyesével.



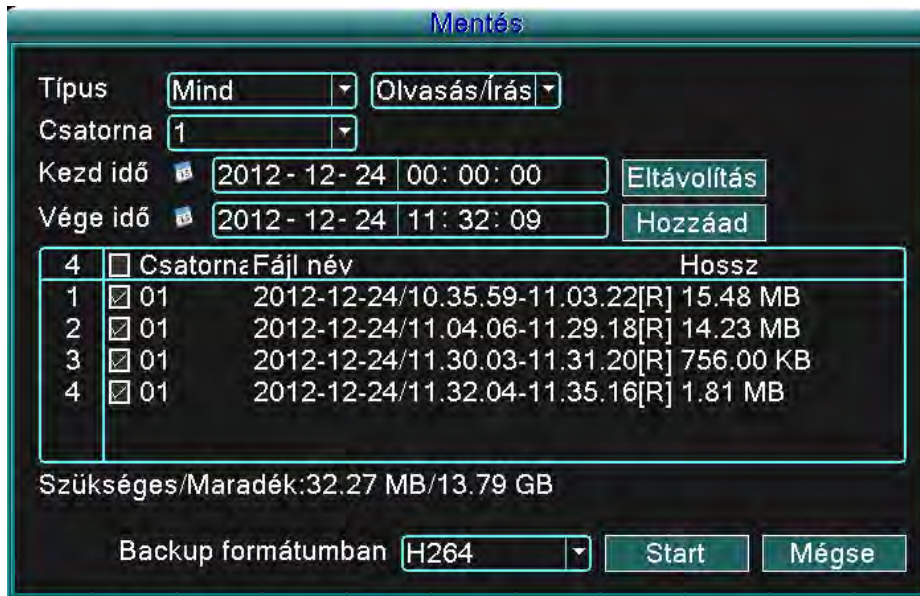
3.8 ábra adattárolók meghatározása

Keresés (detect): Megkeresi a DVR eszközre csatlakoztatott háttértárolókat - pl. merevlemez vagy USB eszköz.

Törlés (Erase): Válassza ki a kívánt fájlt, amit törölni szeretne, majd kattintson a Törlés gombra (Erase), így tudja törölni a nem kívánatos fájlokat.

Mégse (storno): mentés törlése

Mentés (Backup): Kattintson a Backup (mentés) gombra, és nyissa meg a párbeszédpanelt. Most típus, idő és csatorna szerint válassza ki a menteni kívánt fájlt.



Ábra 3.9 a felvételek másolatának készítése

Törlés (remove) Fájlról készült információk eltávolítása.

Hozzáadás (Add): Kijelzi azon információkat, amelyek megfeleljen az előre meghatározott tulajdonságoknak.

Start / Szünet gomb (start / pause): Kattintson a Start gombra (Start), a biztonsági mentéstért, kattintson a Pause gombra (szünet), és ideiglenesen leállítja a biztonsági mentést.

Mégse (Cancel): a mentés során, lehetséges a megszakítás, így más funkciók is elérhetőek maradnak.

(Zene Control / Playback Control): További információért kérjük, forduljon az alábbi ábrához:

| Gomb | Funkció              | Gomb | Funkció              |
|------|----------------------|------|----------------------|
|      | Lejátszás/szünet     |      | Lejátszás visszafelé |
|      | Stop                 |      | Lassított lejátszás  |
|      | Gyorsított lejátszás |      | Előző kép            |
|      | Következő kép        |      | Előző fájl           |
|      | Következő fájl       |      | Ismétlés             |
|      | Teljes képernyő      |      |                      |

3.2 táblázat Lejátszás vezérlő

**Megjegyzés: a képlejátszás (frame-by-frame) csak akkor lehetséges, ha a lejátszás szünetelt.**

**\* Tipp \* helyezze a kurzort egy gomb felé, majd megjelenik annak a gombnak funkciója.**

**Speciális tulajdonságok:**

Pontos lejátszás (accurate playback): Adja meg a pontos időt (h / m / s) a megfelelő rubrikába, majd kattintson a lejátszás gombra. A rendszer révén a megadott időben elindul a lejátszás.

Helyi zoom (Local zoom): Ha a rendszer a teljes képernyős lejátszásba van (1 csatorna), akkor húzza az egeret a kívánt területet, majd a bal egérgombbal kattintva aktiválja helyi közelítést. Kattintson újra a jobb gombbal, akkor letiltható.

### 3.3.4 PTZ visszavonása

Jellemzői: A PTZ irányba állítása, zoom, fókusz, írisz, üzemeltetés beállítása, a megadott pontok megfigyelése, egy bizonyos útvonal megfigyelése, a határok ellenőrzése, asszisztens kapcsoló, világításkapcsoló, forgatási szint, stb.

**Megjegyzés:**

- 1. A dekóder A kábele (B) csatlakozik a DVR berendezés A kábeléhez (B).
- 2. Ahhoz, hogy beállíthassa a paramétereket, kattintson PTZ (főmenü /main menu)> (System Configuration / rendszerbeállítás)> (Beállítások PTZ / PTZ settings).
- 3. A PTZ funkciói a PTZ protokolltól függenek



Kép 3.10 PTZ beállítások

(Sebesség / Speed) Állítsa be a PTZ rotációs tartományát. Alapértelmezett tartomány: 1 ~ 8.

(Zoom / Zoom in) Kattintson - / + a kamera közelítéséhez.

(Fókusz / Focus) Kattintson - /+ kamera élességéhez.

(Írisz / Iris) Kattintson +/ -, hogy az íriszredőnyök használatához.

(Irány vezérlés / direction control) PTZ forgatása. Nyolcírányú forgatás támogatása (az előlapi panel négy irányt támogat)



---

(Nagy sebességű PTZ / High Speed PTZ) Csak teljes képernyős üzemmódban működik. Bal kattintással, az egeren, tudja PTZ forgatást irányítani. Nyomja meg a bal egérgombot, majd forgassa el az egeret a kamera sokszoros nagyításához.

(Beállítás / Settings) Lépjen be az üzemeltetési menüfunkciókba

(oldal váltás / Page switch) Válasszon a különböző oldalak közt.

### Speciális beállítások

#### 1. Előválasztó (Preset)

Állítsa be az előre meghatározott helyet, hívja elő az előválasztott pontot, majd a PTZ az előre beállított pozícióba lép.

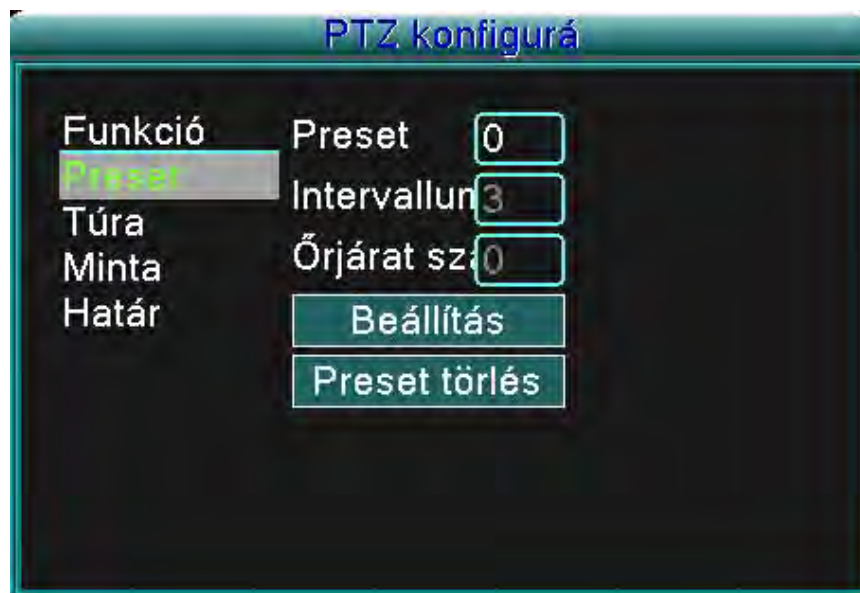
1) Hogyan tudja beállítani az előválasztó funkcióit:

1. lépés: hasonló képen, mint a 3.10 ábra mutatja, kattintson, bármelyik irányba mutató gombra, és PTZ a kívánt helyzetbe áll. Kattintson a Beállítás gombra (set) és mentse el a helyzetét, ahogy az 3.11 ábrán látható.

2. lépés: Kattintson az előválasztó gombjára (preset), és adja meg az alapértelmezett pontokat, a beviteli rubrikákba.

3. lépés: Kattintson a SET (beállítás) gombra, ami megnyit egy ablakot, PTZ beállítása, ahogyan látható a 3.10 ábrán, ezzel befejeződik az alapértelmezett beállítási pozíció.

**Az előválasztó eltávolítása:** Adja meg az előválasztó pontjait, és kattintson a Delete (eltávolítás) gombra, ezzel eltávolítja azokat.



Ábra 3.11 Az előválasztó beállítása

2) Az alapértelmezett pont lehívása

Kattintson az oldalt megváltoztató gombra, és adja meg a PTZ vezérlő felületét, amint az a 3.12 ábra mutatja. A bemeneti sorba adja meg az előre beállított pontokat, kattintson az előválasztó (Preset) gombjára és PTZ elfordul alapértelmezett pontoknak megfelelő irányba.



3.12 ábra PTZ vezérlése

## 2. Az előválasztott pontok közti járőrözés

### 1) Az előválasztott pontok közti járőrözés beállítása

A járőr pontok több előválasztott ponttal vannak kapcsolatba, ezen előválasztott pontok beállításához szükségesek a következők:

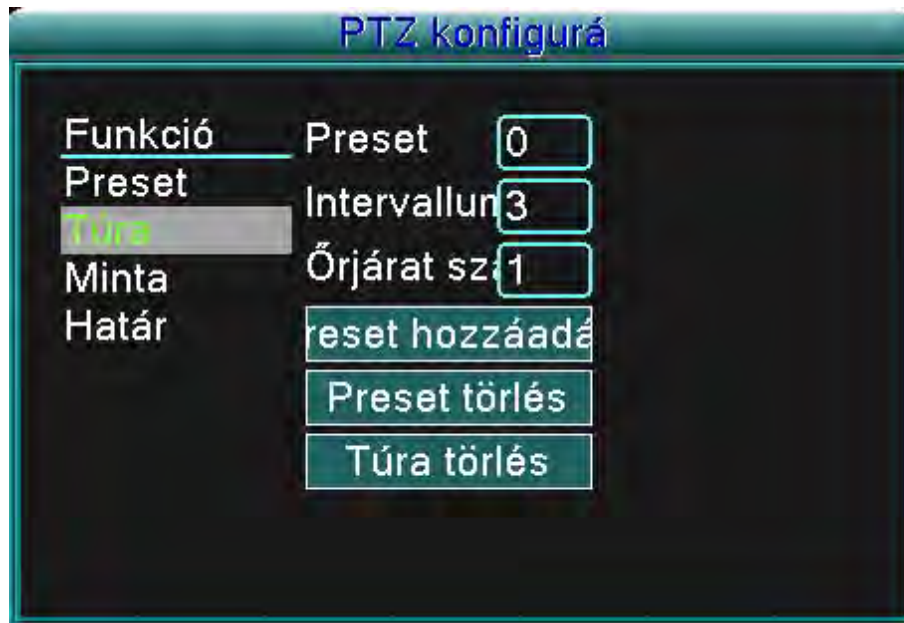
1. lépés: ahogyan a 3.10 ábra mutatja, kattintson, bármelyik irányba mutató gombra, és PTZ a kívánt helyzetbe áll. Kattintson a Beállítás gombra (set) és mentse el a helyzetét (3.13 ábra)

2. lépés: nyomja meg a járőr (Tour) gombot, adja meg a megfelelő értéket a járőr sorába (Tour Line) és a bementi értékek sorába, majd nyomja meg az „előválasztott pontok hozzáadása” (add preset points) gombot, és fejezze be a beállításokat (bármikor hozzáadhat és elvehet az addig létrejött járőr pontokhoz).

3. lépés: ismételje meg az 1. és 2. Lépést addig, amíg nem adja meg az összes kívánt járőr pontot.

**Az előválasztó eltávolítása:** Adjon meg a megfelelő értéket a beviteli sorba, és kattintson a Delete (Törlés) gombra. Ez törli az addig összes beállított pontot.

**A járőr eltávolítása:** Adja meg a megfelelő járőr szakaszt, kattintson a Járőr pontok törlésére (Tour Del), és távolítsa el az addigi összes járőr pontot.



3,13 ábra Az alapértelmezett járőr pontok beállítása

2)Az alapértelmezett pontok közti járőr előhívása

Kattintson az oldalt megváltoztató gombra (ahogyan azt a 3.10 ábra jelzi), és lépjen a PTZ beállításába, amint az a 3.12 ábra mutatja. A járőr bemeneti sorába adja meg az előre beállított pontokat, majd kattintson a „Pontok közti járőrözés” (Tour between points) gombjára, és PTZ megkezdí a járőrözést alapértelmezett pontoknak megfelelően. Kattintson a Stop gombra a járőrözés befejezéséhez.

2. Szkennelés (Scan)

PTZ újra működésbe lép az alapértelmezett beállított járőr pontok szerint.

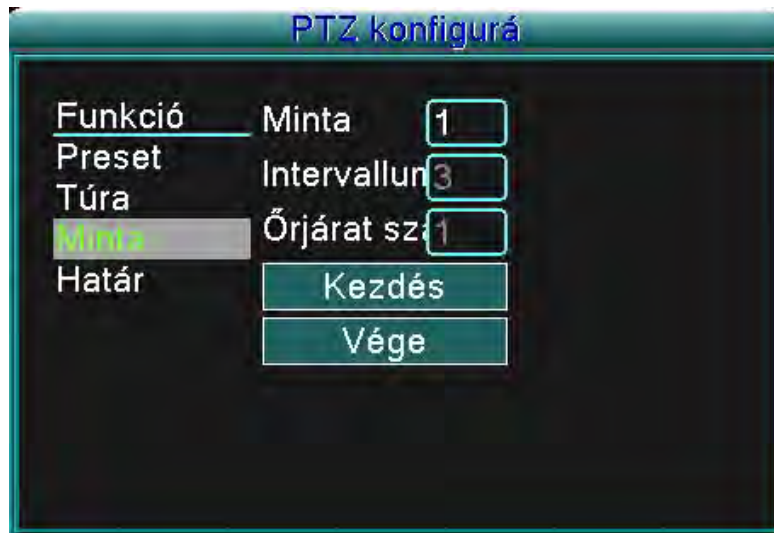
1) A szkennelés beállítása

1. lépés: Kattintson, a Beállít (Set) gombra, ahogy az 3.10 ábrán látható.

2. lépés: Kattintson a Minta (Pattern) gombra, ahogy 3.14 ábra mutatja, és írja be a megfelelő értékeket a Minta beviteli sorába.

3. lépés: Kattintson az Indítás (Begin) gombra, ezután beállíthatja a megfelelő tulajdonságokat: Zoom, fókusz, szűrő, irány stb. (ahogyan azt a 3.10 ábra jelzi). Kattintson a Beállítás (Set) gombra, innen visszajut a PTZ konfigurációs ablakához, amint a 3.14 ábrán látható.

4. lépés: Kattintson a Befejezés (End) gombra, ezzel befejezi a beállításokat, az ablak elhagyásához, kattintson az egér jobb billentyűjével.



3.14 ábra A minta beállítása

## 2) A minta előhívása

A 3.10 ábra alapján, kattintson az oldalt megváltoztató gombra, és lépjen be PTZ beállítások felületére, amint az a 3.12 ábra mutatja. A beviteli sorba adja meg a minta előre beállított pontjait, kattintson az Automatikus szkennelés (Auto scan) gombjára, és PTZ alapértelmezett minta pontoknak megfelelően fog működni. Kattintson a Befejezés (Stop) gombra, a művelet befejezéséhez.

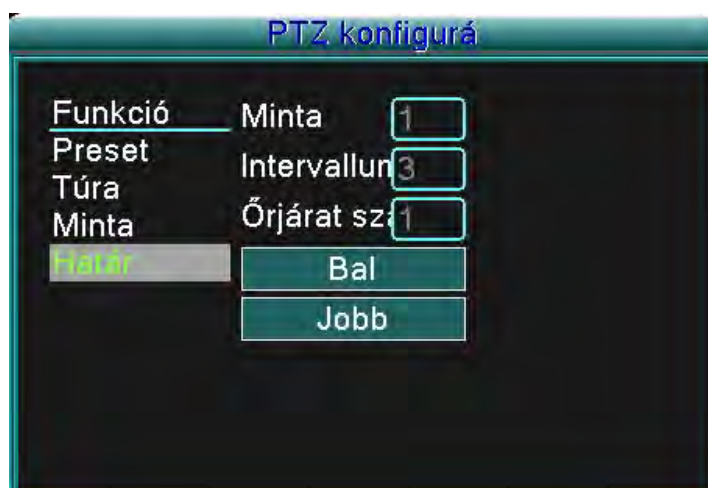
## 4. A határvonal szkennelése

### 1) A határvonal pontjainak a beállítása

1. lépés: Kattintson a bal irányjelzésű gombra, és a PTZ beáll a kívánt irányba (ahogy azt a 3.10 ábra mutatja), majd kattintson a Beállítás (Set) gombra, majd nyomja meg a Bal oldali határt (Left boundary) jelentő gombot (ahogy 3.15 ábrán látható).

2. lépés: Kattintson a jobb irányjelzésű gombra, és a PTZ beáll az ellenkező irányba (ahogy azt a 3.10 ábra mutatja), majd kattintson a Beállítás (Set) gombra, majd nyomja meg a Jobb oldali határt (Left boundary) jelentő gombot (ahogy 3.15 ábrán látható).

3. lépés: Ezzel a jobb és bal oldali határvonal beállítása befejeződött.



3.15 ábra A határvonal pontjainak a beállítása

## 2) A határvonal szkennelés előhívása

A 3.10 ábra alapján, kattintson az oldalt megváltoztató gombra, és lépjen be PTZ beállítások felületére, amint az a 3.12 ábra mutatja. A beviteli sorba adja meg a határvonal előre beállított pontjait, kattintson az Automatikus szkennelés (Auto scan) gombjára, és PTZ alapértelmezett minta pontoknak megfelelően fog működni. Kattintson a Befejezés (Stop) gombra, a művelet befejezéséhez.

## 5. Vízszintes forgatás

Kattintson a Vízszintes forgatás (Horizontal Rotating) gombra, és PTZ vízszintesen kezd el forogni (a kamera relatív kiinduló helyzetéhez képest). A forgatás befejezéséhez kattintson a Leállítás (Stop) gombra.

## 6. Az elforgatás

Kattintson a Vízszintes forgatás (Horizontal Rotating) gombra, és PTZ elfordul.

## 7. Visszaállítás

Kattintson a PTZ újraindítás (PTZ restart) gombjára, és minden addig bevitt érték az alapértelmezettbe (0) fog visszaállni.

## 8. Az oldal módosítása

A 3.10 ábra alapján, kattintson az oldalt megváltoztató gombra, és lépjen be PTZ segéd funkciók felületére (auxiliary function), amint az a 3.16 ábra mutatja. A segéd funkciók száma (Auxiliary number) megegyezik a dekóder segédkapcsoló (auxiliary switch) számával.



3.16 ábra A segéd funkciók (Auxiliary Function Control) működtetése

**【Közvetlen kiegészítő művelet/Direct auxiliary operation】** válassza ki a megfelelő segéd berendezést, majd nyomja meg a Megnyitás (Open), Bezárás (Close), vagy az Oldal váltás (Page switch) gombot.

**【Segéd szám/Auxiliary number】** A működés a PTZ beállításainak megfelelő kiegészítő kapcsolóval (auxiliary switch) történhet.

---

【Oldal váltás/Page Switch】 A 3.10 ábra alapján, kattintson az oldalt megváltoztató gombra, és térjen vissza a PTZ főmenüjébe, a menüt a menü vezérlő gombjaival irányíthatja.

### 3.3.5 A járőr beállítása

Állítsa járőr módba a kijelzőt. Két féle képen játszhatja le a merevlemezre mentett videó fájlokat.

1. Az asztalon található gyors menü gombokkal.

2. Főmenü -> Rendszer beállítások -> Video

A megtekintéséhez a következő képernyő csatornák közül választhat 1/4/8/9/16

(Interval) A megfigyelő kijelző változások közti időtartam beállítása. 5 és 120 másodperc közti érték közt választhat.

Megjegyzés: A / a járőr ki és bekapcsolását jelzi.

### 3.3.6 Hangbeállítások

Állítsa be a hangerő szabályzó paramétereit. Ezt megteheti az asztali gyors menüben.



3.17 ábra A hang beállítása

(Hangerő szabályzás / Volume regulate) a hangerőt 0-100 közti értékekre állíthatja be.

(Avansat) Dacă apăsați pe acest buton, veți vedea figura de mai jos.



3.18 ábra Az audio csatornák üzemeltetése

Bármely audio csatorna beállításait elvégezheti (akár az összesét), de ugyanakkor csak egy audio kimeneti csatorna működhet egyszerre.

---

### 3.3.7 Kijelentkezés

Kijelentkezni a rendszer kikapcsolásával, vagy újraindításával lehetséges. A főmenübe való belépéshez használhatja az asztali gyors menüt.



3.19 ábra Kijelentkezés/Rendszer újraindítása

(Kijelentkezés/Logout) A menü kikapcsol. A rendszerbe való bejelentkezéshez szüksége lesz a felhasználó névre.

(Kikapcsolás/Shutdown) A rendszer leáll. A DVR egység is leáll.

(Újraindítás/Reboot) A rendszer előbb leáll, majd újraindul.

### 3.3.8 Az ablakok közti váltás

Választhat egy, négy, nyolc, kilenc, vagy tizenhat ablak közti váltásokat, az Ön szükségletéhez mérten.

## 4.Főmenü

### 4.1 A főmenü irányítása

| Főmenü                 | Almenü                           | Funkciók   |
|------------------------|----------------------------------|--|
| Keresés                |                                  | A felvételek keresése, a felvételek lejátszása, a videó fájlok tárhelye  |
| Rögzítés               |                                  | A rögzítés konfigurálásának, a rögzítés típusának és idejének a beállításai  |
| A merevlemez kezelése  |                                  | A merevlemez rögzítés-olvasás konfigurálása, csak olvasásra, vagy redundáns merevlemez, adatok törlése, dátum, rögzítés folytatása stb.  |
| A rendszer beállításai | Nyelv                            | Nyelvi beállítások   |
|                        | Dátum/idő                        | A rendszeridő beállítása, dátum formátum, stb.   |
|                        | A felhasználói fiók kezelése     | A felhasználói fiók, csoport, jelszó beállításai. Felhasználó hozzáadása a csoporthoz. Felhasználók törlése a csoportból.  |
|                        | A felhasználói felület           | A csatorna megnevezéseinek a beállításai, videó időbeállítás, színek beállítása, kinézet beállítása, megfigyelt csatorna beállítása, rögzítés állapota, riasztó állapota, stb. |
|                        | Kép                              | A képfelbontás beállítása, videó formátum beállítása, kimenő kép beállítása, stb.  |
|                        | Vissza                           | Visszatérés az előző menüpontba.   |
| Pokročilé funkce       | Riasztó beállítása               | e-mail, vagy szöveges üzenet küldése riasztás esetén.  |
|                        | A verzió részletei               | információk a szoftverről.   |
|                        | Mozgásérzékelés                  | a mozgásérzékelés riasztási csatorna beállítások, érzékenységi zóna, a szerkezet paramétere: védelmi időtartam, segéd információk a képernyőn, PTZ rögzítés, járőr.            |
|                        | Mobil megfigyelés                | a mobil megfigyelés beállítása   |
|                        | Automatikus karbantartás         | automatikus rendszer újraindítási beállítások, rendszerfrissítés, alapértelmezett beállítások, bejelentkezés, stb.   |
|                        | PTZ konfigurálása                | csatorna beállítás, PTZ protokoll beállítása, cím, átviteli sebesség, date bit, stop bit és ellenőrzés.  |
|                        | Hálózat konfigurálása            | a hálózat alap paramétereinek a beállítása, DHCP, PPPOE, DDNS paraméterek  |
| Vissza                 | Visszatérés az előző menüpontba. |  |
| Befejezés              |                                  | a főmenü befejezése, visszatérés a kijelzőhöz.   |



## 4.2 Keresés / Lejátszás

A 3.3.3 fejezet alapján járjon el.

## 4.3 Rögzítés

### 4.3.1 Rögzítés

Rögzítési paraméterek a megfigyelő csatornán. A rendszer úgy van beállítva, hogy a rendszerbe első bekapcsolása után folyamatosan rögzít 24 órán keresztül. Ez a beállítás megváltoztatható, ha belép a (főmenü)> (felvétel)> (felvétel) menübe.

**Megjegyzés:** A rendelkezésre kell állnia legalább egy merevlemez, amely "write-read" módban van, a megfelelő működéshez. (Lásd a 4.4 fejezetet)

| Csat.           | Csat. 1            | Csat. 2 | Csat. 3         | Csat. 4 |
|-----------------|--------------------|---------|-----------------|---------|
| Felbontás       | D1                 | D1      | D1              | D1      |
| Képssebesség    | 25                 | 25      | 25              | 25      |
| Minőség         | Jó                 | Jó      | Jó              | Jó      |
| Audio           | Bezár              |         |                 |         |
| Felvételi mód   | Rögzítés konfigurá |         |                 |         |
| Csomagolási idő | 60                 | perc    | Terület lefedés |         |

Alapértel. OK Mégse

4.1 Ábra Rögzítés

(Csatorna/Channel) Válassza ki a kívánt csatornát a beállítására. Válassza az Összes (all) lehetőséget, az összes csatorna beállításainak a megváltoztatására.

(Felbontás/Resolution) Állítsa be az összes csatorna felbontását (D1/HD1/CIF/QCIF). A CIF az alapbeállítás része.

(Képssebesség/Frame rate) Állítsa be a képssebessége az összes csatornán. A 25 az alapérték (0 és 30 NTSC).

(Minőség/Quality) Állítsa be a minőséget az összes csatorna számára. A megfelelő (good) beállítás az alapbeállítás (leggyengébb, gyenge, általános, megfelelő, jobb, legjobb).

(Hang/Audio) Hangbeállítások az összes csatorna számára. A bekapcsolt (on) az alapbeállítás.

(Felvétel mérete/REC. size) Állítsa be a videó felvétel hosszát. 60 perc az alapállított érték (1 és 120 perc közt.).

(Rögzítési üzemmód/REC mode) A 4.3.2. fejezet szerint járjon el.

(Regionális beállítások) A 4.3.3. fejezet szerint járjon el.

**Megjegyzés:** Az „alapbeállítások (default)” gomb megnyomásával az addig elmentett összes beállítás visszaáll a gyári beállításokra.

### 4.3.2 A rögzítés beállítása

| Periódus   | Időtartam     | Általános                           | Érzékelé                            |
|------------|---------------|-------------------------------------|-------------------------------------|
| Periódus 1 | 00:00 - 24:00 | <input checked="" type="checkbox"/> | <input checked="" type="checkbox"/> |
| Periódus 2 | 00:00 - 24:00 | <input type="checkbox"/>            | <input type="checkbox"/>            |
| Periódus 3 | 00:00 - 24:00 | <input type="checkbox"/>            | <input type="checkbox"/>            |
| Periódus 4 | 00:00 - 24:00 | <input type="checkbox"/>            | <input type="checkbox"/>            |

4.2 ábra A rögzítés beállítása

(Csatorna/Channel) Válassza ki a kívánt csatornát a beállítására. Válassza az Összes (all) lehetőséget, az összes csatorna beállításainak a megváltoztatására.

(Rögzítési üzemmód/REC mode) A videó állapotának a beállítása: Tervezett, Manuális és Stop.

**Tervezett:** A beállított videó típusnak és időtartamnak megfelelő felvételkészítése (általános, észlelés és riasztás).

**Manuális:** Kattintson a Manuális gombra, és a kiválasztott videó csatornán megkezdődik a rögzítés, tekintet nélkül az előre megadott beállításoktól.

**Stop:** Kattintson a Stop gombra, és a kiválasztott videó csatornán leáll a rögzítés, tekintet nélkül az előre megadott beállításoktól.

(Időtartam)Az általános rögzítés időtartamának a beállítása, ez azt jelenti, hogy a felvétel készítése csak a megadott időtartamban történik.

(Felvétel típusa/Record type) Állítsa be a felvétel típusát: általános, észlelés és riasztás.

**Általános:** Az általános rögzítés, csak a megadott időtartamban történik. Ennek a videónak a típus jelzése az „R”.

**Észlelés:** A „mozgásérzékelő”, vagy a „kamera takarásban”, esetleg a „képvesztés” aktiválja. Abban az esetben, ha a rögzítés típusa elsődlegesen a riasztáshoz van kötve, akkor az „észleléses rögzítés” történik. Ennek a videónak a típus jelzése az „M”.

**Riasztás:** Abban az esetben, ha a rögzítés típusa elsődlegesen a riasztáshoz van kötve, akkor az „észleléses rögzítés” történik.

**Megjegyzés:** A mozgásérzékelés beállításához, kérjük, lapozzon a 4.6.3 fejezethez.

### 4.3.3 Területi beállítások

Abban az esetben, ha a videó kép számára gyenge a fényerőssége, vagy a kép elérte a beállított érzékenységi küszöböt, akkor automatikus aktiválódik a „kamera takarásban” funkció.



4.3 ábra Területi beállítások

(Csatorna/Channel) Válassza ki a kívánt csatornát a beállítására. Válassza az Összes (all) lehetőséget, az összes csatorna beállításainak a megváltoztatására.

(Kapcsoló/Switch) Kiválaszthatja a Bekapcsolás (on), vagy a Kikapcsolás (OFF) funkciót.

(Területi beállítások/Region cover) Abban az esetben, ha ez a csatorna beállítás van aktiválva, kattintson, a Beállít (set) gombra, annak a területnek a beállításához, amit konfigurálni szeretne. A terület 4 régióra osztható. Ezeket a régiókat az egér kurzorával állíthatja be.

**Megjegyzés:** Az „alapbeállítások (default)” gomb megnyomásával az addig elmentett összes beállítás visszaáll a gyári beállításokra.

### 4.4 A merevlemez (HDD) kezelése

A merevlemez kezelése, és konfigurálása. A menü a merevlemez pillanatnyi információival szolgál: a merevlemez száma, belépési port, típus, állapot és a valódi kapacitás. A funkciókba beletartozik: A lemez beállítása az „írás-olvasás” típusra, „csak olvasás” típusra, redundáns lemez, a merevlemez formálása, alapbeállítások folytatása. Válassza ki a merevlemezt, és kattintson a megfelelő funkciók elindításához.

**Megjegyzés:** „Írás-olvasás” típusú merevlemez: A készülék képes adatokat írni és olvasni is.

„Csak olvasás” típusú merevlemez: A készülék csak adatokat olvasására képes, az írására nem.

Redundáns lemez: Dupla lemezes mentés a videó fájlokról, az "írás / olvasás" típusú merevlemezezől.



4.4 ábra A merevlemez (HDD) kezelése

(A merevlemez formázása/Format disk) Formázza a kiválasztott merevlemezt, minden adat törlésre kerül.  
 (Helyreállítás/Recover) A merevlemezt a gyári értékekre állítja vissza.

#### 4.5 Rendszer beállítása

A rendszer tulajdonságainak a beállítása: **Nyelv, Dátum/idő, Felhasználói fiók, A felhasználói felület, A kép** és a **Befejezés**.

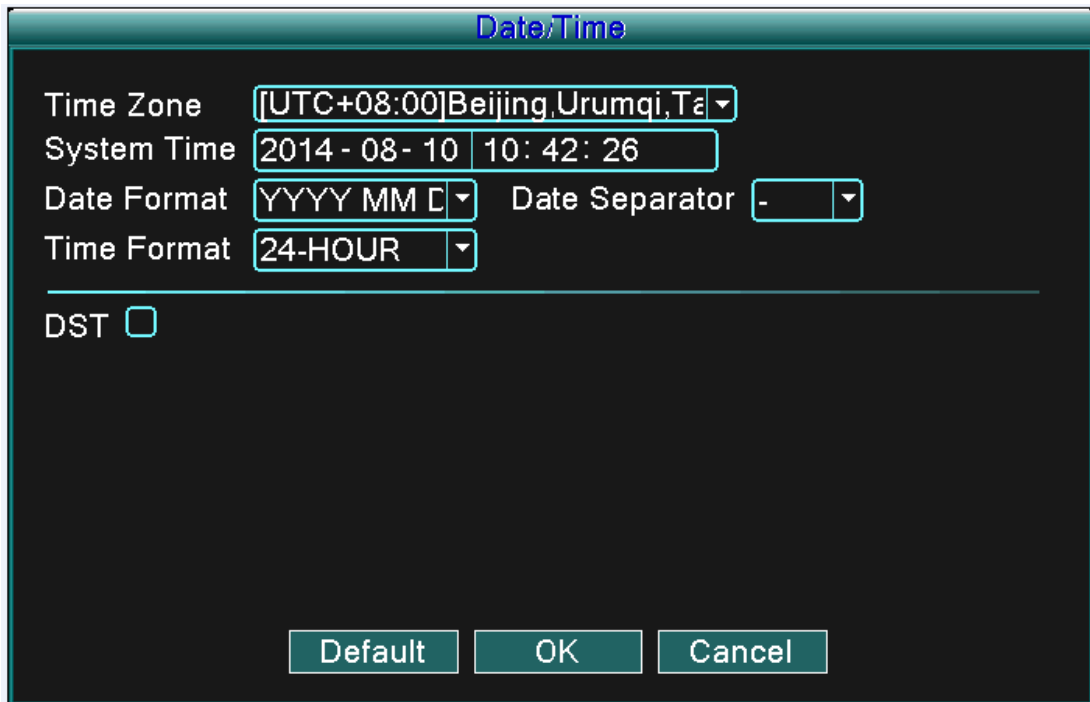
##### 4.5.1 Nyelv



4.5 ábra A rendszer nyelve

(Nyelv/Language) Kiválaszthatja azt a nyelvet, amit használni szeretne.

#### 4.5.2 Dátum/idő



**Date/Time**

Time Zone [UTC+08:00]Beijing,Urumqi,Ta

System Time 2014 - 08 - 10 10: 42: 26

Date Format YYYY MM Date Separator -

Time Format 24-HOUR

DST

Default OK Cancel

4.6 ábra Dátum/idő

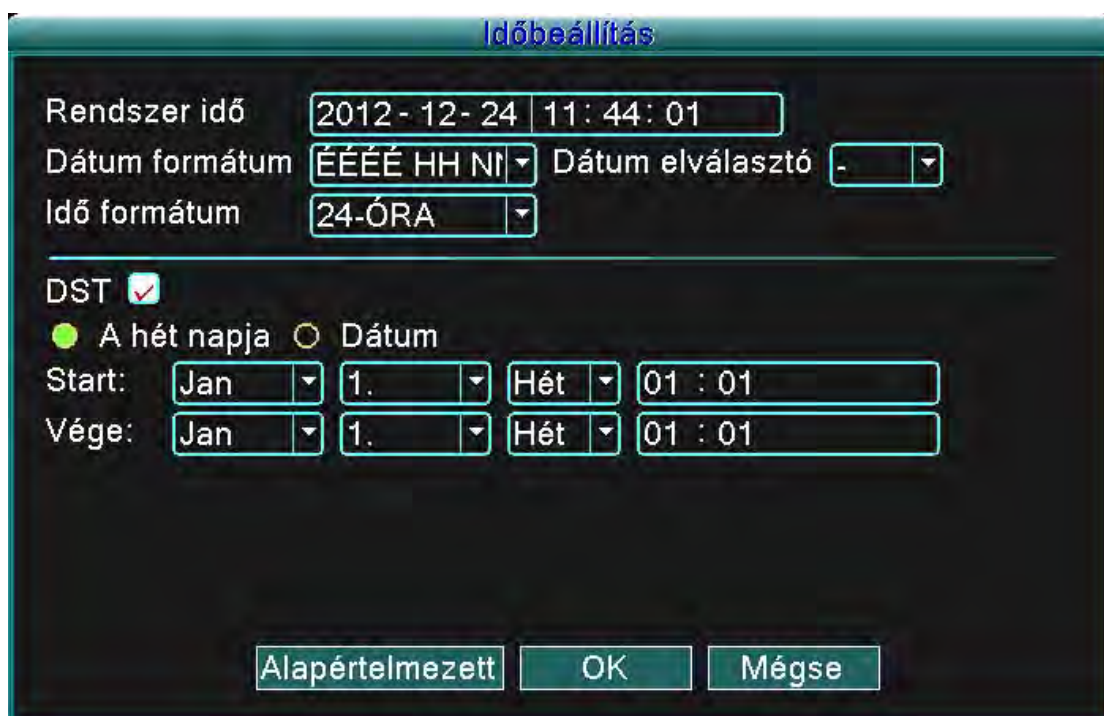
(Rendszer idő/System time) A rendszer dátum és idő beállítása.

(A dátum formája/Date format) Válassza ki a megfelelő dátumformát: ÉHN, HNÉ, NHÉ.

(Dátum elválasztó/Date separator) Válassza ki a megfelelő elválasztó formát.

(Az idő formája/Time format) Válassza ki a megfelelő időformát: 24 órás, vagy 12 órás forma.

(Nyári időszámítás/DST)Válassza ki a nyári időszámítás aktiválását.



**Időbeállítás**

Rendszer idő 2012 - 12 - 24 11: 44: 01

Dátum formátum ÉÉÉÉ HH NN Dátum elválasztó -

Idő formátum 24-ÓRA

DST

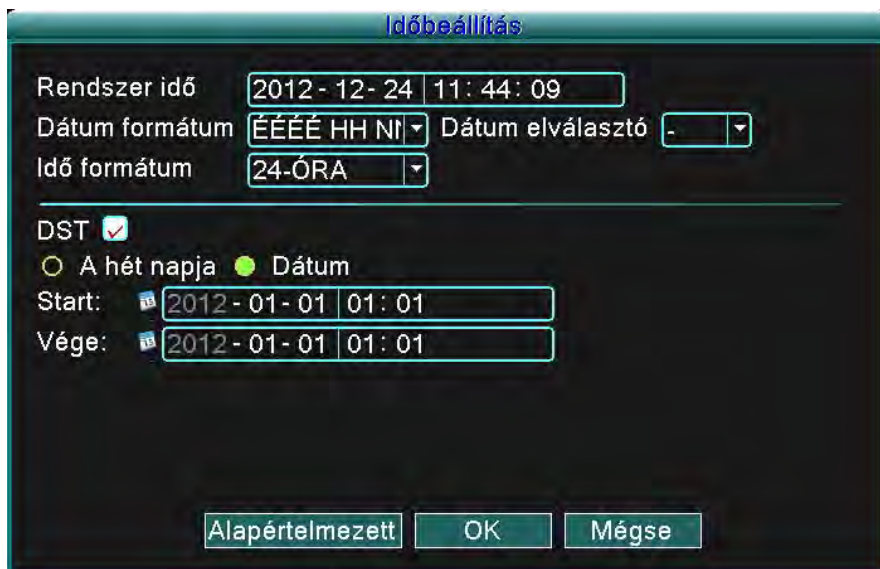
A hét napja  Dátum

Start: Jan 1. Hét 01 : 01

Vége: Jan 1. Hét 01 : 01

Alapértelmezett OK Mégse

4.7 ábra Nyári időszámítás – hét (DST -week)



4.8 ábra Nyári időszámítás – dátum (DST -date)

### 4.5.3 Felhasználói fiók

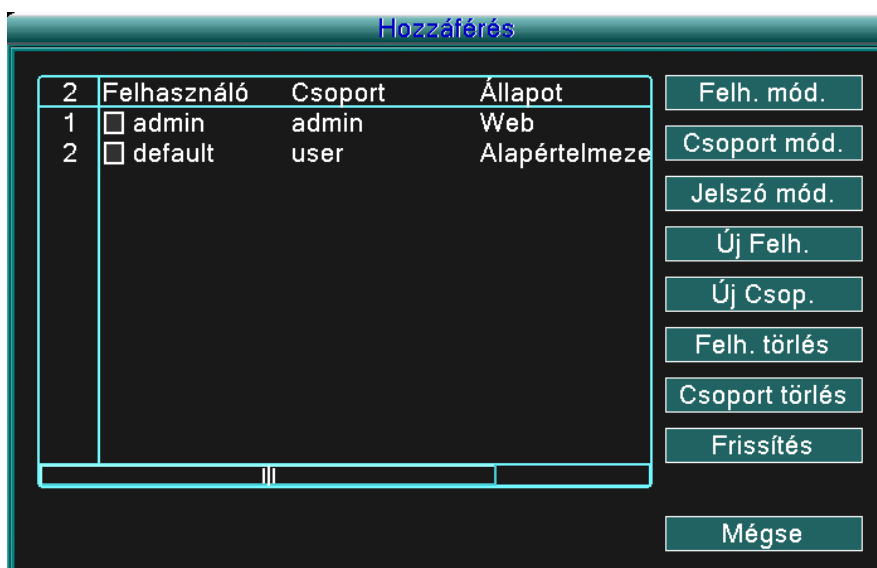
A felhasználói fiókok kezelése.

#### Megjegyzés:

1. A felhasználó név és a felhasználói csoport név jelei maximálisan 8 bájtt lehet. Sem az elején, sem a végén nem használhat helyközöket, viszont az elválasztáshoz az elfogadott mód a láncon belül használatos pont. Az engedélyezett jelek: betűk, számok, kötőjel és a pontok.

2. Nincs megszabva a felhasználói csoportok száma. A felhasználók kérésétől függően kitörölhet, és hozzáadhat újabb felhasználói csoportokat. A gyári beállítások tartalma: felhasználó/adminisztrátor (user/admin). A csoportok beállításai bármikor megváltoztathatóak. A felhasználó kinevezheti a csoport adminisztrátorát.

3. A felhasználó felelőssége alá tartozik a felhasználói csoport, és az ott található felhasználók. Az egyes csoportok és felhasználók, nevei nem egyezhetnek meg. Minden felhasználó csak egyetlen csoport tagja lehet.



4.9 ábra Felhasználói fiók

(A felhasználó konfigurálása/Modify user) Változtassa meg a már létező felhasználó beállításait.  
(Csoport konfigurálása/Modify group) Változtassa meg a már létező csoport beállításait.  
(Jelszó megváltoztatása/Modify PWD) Változtassa meg a felhasználói jelszót. 1 és 6 bit közötti jelszót adhat meg. Sem az elején, sem a végén nem használhat helyközöket, viszont az elválasztáshoz az elfogadott mód a láncon belül használatos pont

**Megjegyzés: Az a felhasználó, akiknek adminisztrátori felhatalmazása van, megváltoztathatja a saját, ill. A többi felhasználó jelszavát.**



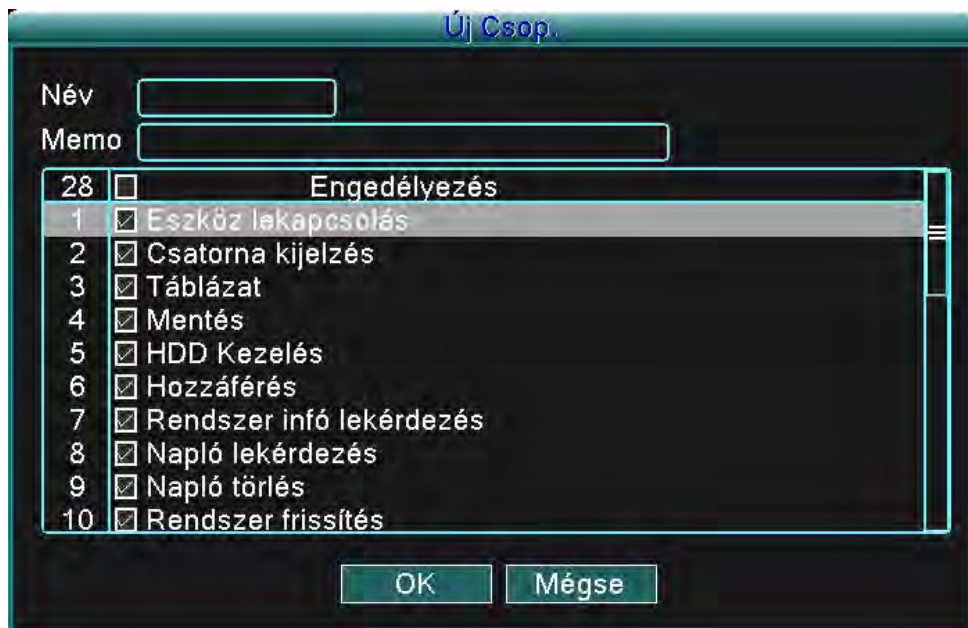
4.10 ábra Jelszó megváltoztatás

(Felhasználó hozzáadása/Add user) Adjon a csoporthoz hozzá egy újabb felhasználót, és adja meg a jogait. Lépjen be a menü felületére, és adja meg a nevet és a jelszót. Válassza ki a csoportot, majd válassza ki a jogokat (ezt a felületet egyszerre akár több felhasználó is igénybe veheti). Ha a csoport már ki van választva, ezután a felhasználó felügyeli az alcsoportokat. Az általános felhasználó jogainak alacsonyabb szinten kell állnia, mint a haladó felhasználó jogainak.



4.11 ábra Felhasználó hozzáadás

(Csoport hozzáadás/Add group) Hozzon létre egy újabb a csoportot, és adja meg a jogait. 36 területről választhat: rendszer kikapcsolása, valós idejű megfigyelés, lejátszás, a rögzítés beállítása, a videó fájlok mentése, stb.



4.12 ábra Csoport hozzáadás

(Felhasználó eltávolítása/Delete user) Törölje az aktuális felhasználót. Válassza ki a felhasználót, és kattintson a Felhasználó törlése (Delete user) gombra.

(Csoport törlése/Delete group) Törölje az aktuális csoportot. Válassza ki a csoportot, és kattintson a Csoport törlése (Delete group) gombra.



4.13 ábra Csoport törlése

#### 4.5.4 A fő felhasználói felület megjelenítése



Állítsa be a kimenő videó paramétereit, beleértve az előlapi kimenő üzemmódot.

Előlapi kimenő csatlakozás: a helyi megfigyelési üzemmód magába foglalja a: csatorna nevét, idő megjelenítés, rögzítés állapotát és a riasztó állapotát.

| Csatorna cím   | Videó Channe | Felvételi idő | Szín beállítás |
|----------------|--------------|---------------|----------------|
| Csatorna CAM01 | bal alsó     | jobb felső    | Beállít        |
| Csatorna CAM02 | bal alsó     | jobb felső    | Beállít        |
| Csatorna CAM03 | bal alsó     | jobb felső    | Beállít        |
| Csatorna CAM04 | bal alsó     | jobb felső    | Beállít        |

Preview idő: Open    Preview Channel: Open  
Rögzítés állapota: Open    Riasztási állapot: Open

Alapértelmezett    OK    Mégse

4.14 ábra A fő felhasználói felület megjelenítése

(Csatorna neve/Channel title) Kattintson a Csatorna nevének a megváltoztatása (Modify channel name) gombra, és lépjen be a csatorna neve menüjébe. Változtassa meg a csatorna nevét. 25 betűt és 16 kínai jelet támogat.

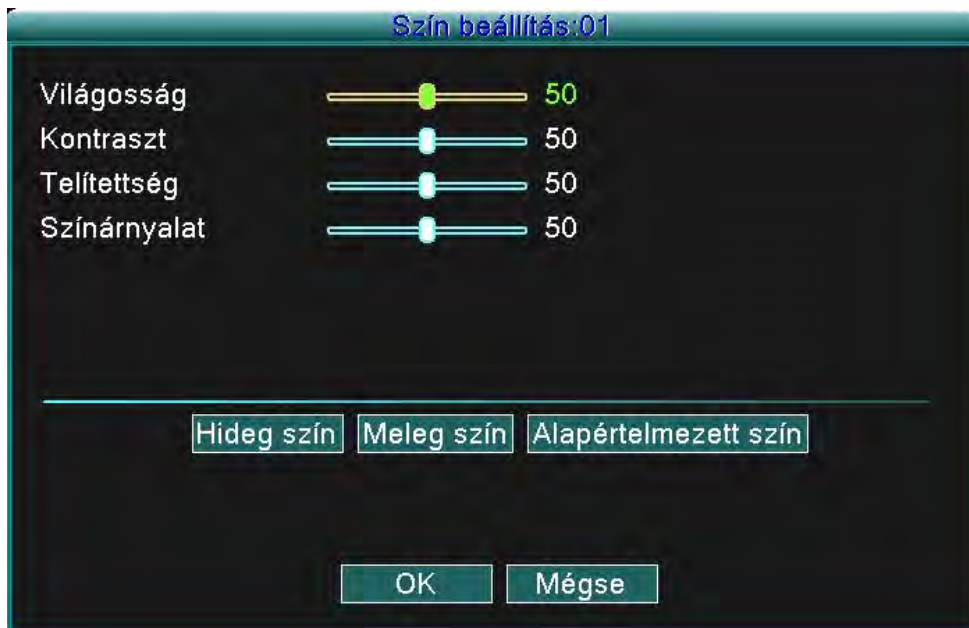
(Idő megjelenítése/Preview time) A rendszer adatait és idejét jeleníti meg a megfigyelő ablakban.

(Csatorna megjelenítése/Preview channel) A csatorna számát jeleníti meg a megfigyelő ablakban.

(Felvétel állapota/Record status) A felvétel állapotát jeleníti meg a megfigyelő ablakban.

(Riasztó állapota/Alarm status) A riasztó állapotát jeleníti meg a megfigyelő ablakban.

(Szín beállítás/Color setting) Beállítsa a kép előre kiválasztott paramétereit (aktuális csatorna megjelenítése egy képernyőn és a kurzor elhelyezkedése a több képernyős megjelenítés beállításához). Kattintson a Beállítás (Set) gombra, lépjen be a felületre, és állítsa be a különböző paramétereket – a kép paramétereit magába foglalja: színárnyalat, a fényerő, kontraszt és telítettség.

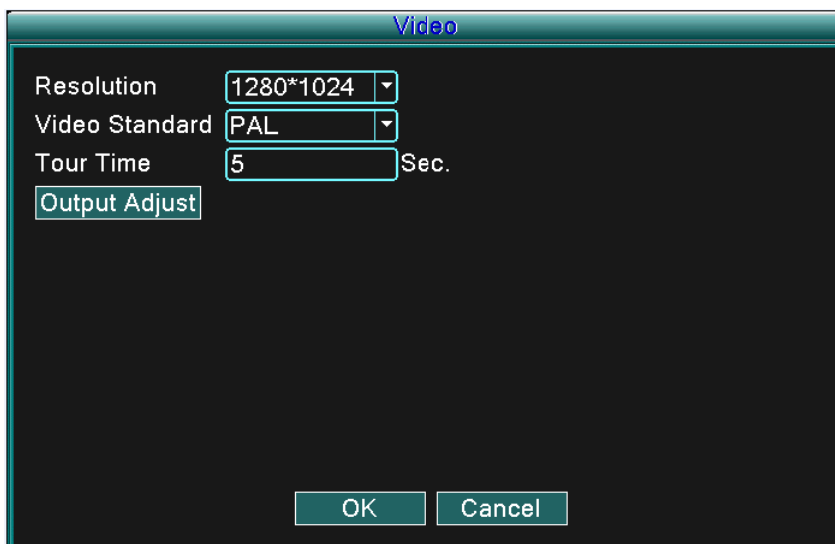


4.15 ábra Szín beállítás

**Megjegyzés:** Az „alapbeállítások (default)” gomb megnyomásával az addig elmentett összes beállítás visszaáll a gyári beállításokra.

#### 4.5.5 Kép

Állítsa be a videó paramétereit a helyi megfigyelés üzemmódohoz. A paraméterek a következőket foglalják magukba: Felbontás, videó szabvány, járőr időtartama, és a kimeneti beállításokat.



4.16 ábra Kép

(Felbontás/Resolution) Állítsa be a kijelző felbontását.

(Videó szabvány /Video standard) Állítsa be a PAL, vagy NTSC videó szabványt.

(Járőr időtartam/Tour time) Állítsa be a megfigyelés váltásának az időtartamát. A beállított értékek 5 és 120 másodperc közt lehetnek.

(Kimenő beállítások/Output adjust) Állítsa be a TV képernyő paramétereit.



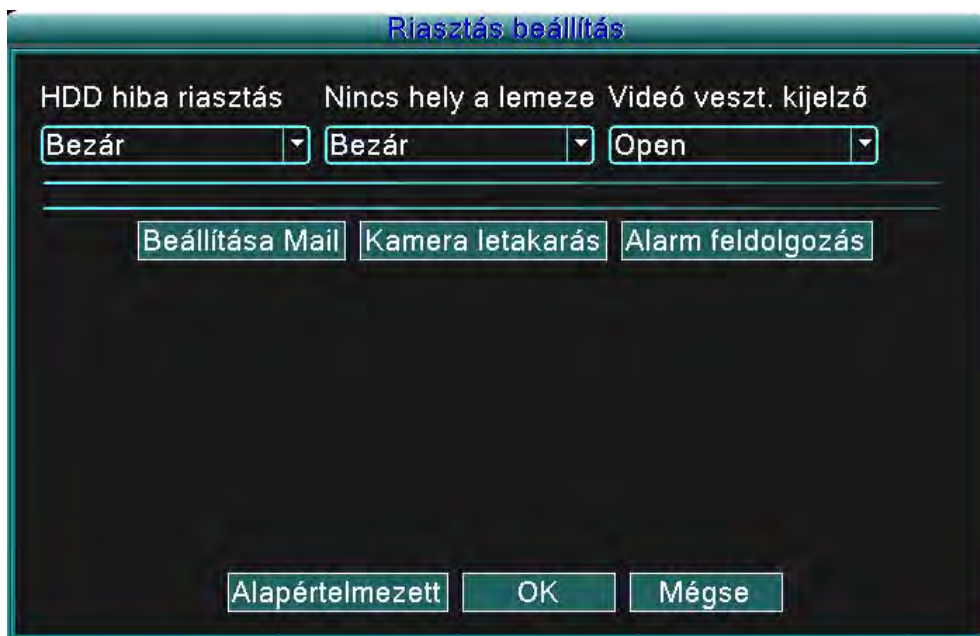
4.17 ábra Kimenő beállítások

#### 4.6 Haladó beállítások

A konfigurálható haladó paraméterek: Riasztó beállítása, Verzió, Mozgásérzékelés, Mobil kijelző, Automatikus karbantartás és a Hálózat.

##### 4.6.1 A riasztó beállítása

A riasztó funkció a következők: Merevlemezvesztés, Nem elegendő hely a merevlemezen, Képvésztes, Posta, Videó árnyékolása és a riasztó kezelése.

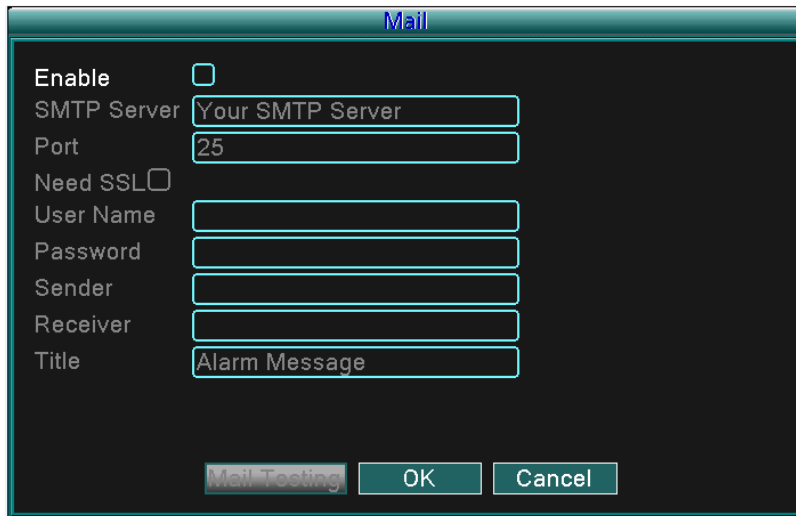


4.18 ábra A riasztó beállítása

Az element konfigurációk paraméterei alapján a következő figyelmeztetéseket kapja: üzenet megjelenítése, riasztás, vagy e-mail küldésével.

#### 4.6.1.1 Posta

Abban az esetben, ha riasztó be van kapcsolva, az összes e-mail címre üzenet küldődik a riasztás pontos adataival.



4.19 ábra E-mail

**SMTP szerver:** Az e-mail szerver címe. Ez lehet IP cím, vagy domén. Domén csak abban az esetben működik, ha a DNS helyesen van bekonfigurálva.

**Port:** Az e-mail szerver port száma.

**SSL:** A jelentéshez szüksége van az SSL protokollra.

**Felhasználó név (User Name):** Az e-mail szerverben található felhasználó név.

**Jelszó (Password):** Adja meg a felhasználó jelszavát.

**Küldő (Sender):** A riasztó elmenti a küldő e-mail címét.

**Fogadó (Receiver):** A riasztás esetén küldött e-mailek címzetei. Maximálisan három fogadót nevezhet meg.

**Cím (Title):** A riasztás esetén küldött e-mailek megnevezése.

#### 4.6.1.2 Figyelmeztetés a kamera blokkolására

Abban az esetben, ha a videó kép számára gyenge a fényerőssége, vagy a kép elérte a beállított érzékenységi küszöböt, akkor automatikus aktiválódik a „kamera takarásban” funkció, valamint az ezzel kapcsolásban álló funkciók is (mint például az e-mail küldés, üzenet megjelenítés, vagy riasztó bekapcsolása).



4.20 ábra Figyelmeztetés a kamera blokkolására

#### 4.6.1.3 A riasztó kezelése



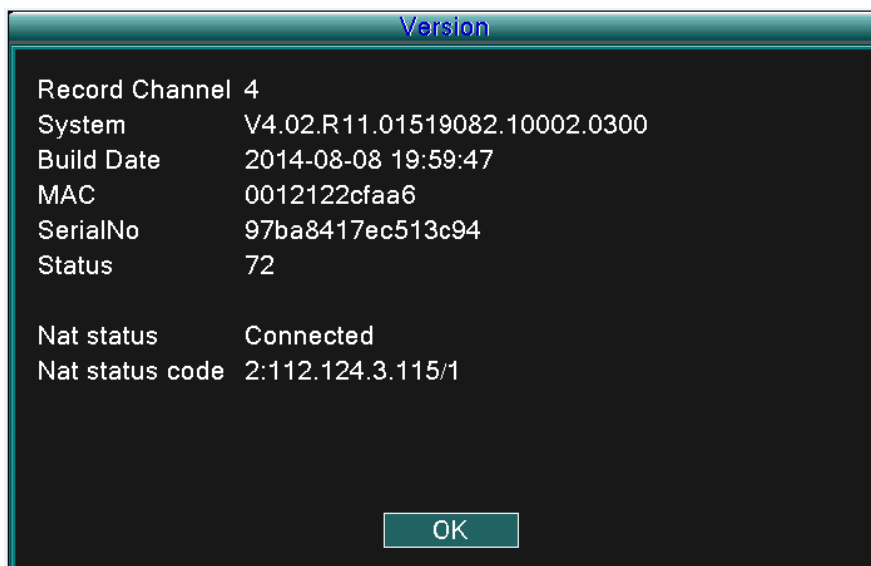
4.21 ábra A riasztó kezelése

(Késleltetés/delay) Állítsa be a rögzítés késleltetésének az idejét valamilyen eseményhez (mint például: merevlemez vesztés, a nem elegendő hely esetén, a merevlemezen, a video szignál elvesztése, vagy a kamera blokkolása esetén).

(Sziréna/Buzzer) A sziréna Bekapcsolt (ON), vagy Kikapcsolt (OFF) állapotban lehet.

#### 4.6.2 Verzió

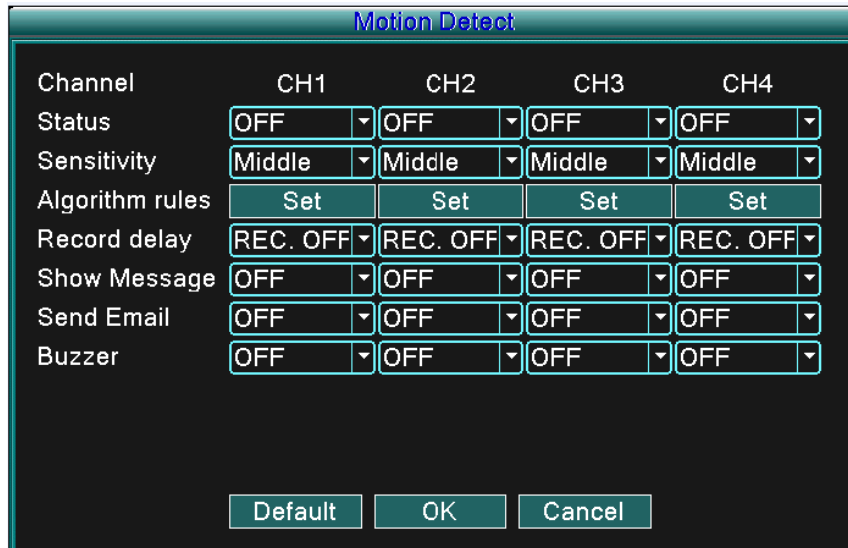
Ez a funkció a rendszer alap információi jeleníti meg, mint például: hardver adatok, szoftver kiadás, kiadás ideje, stb.



4.22 ábra Verzió

#### 4.6.3 Mozgásérzékelés

Abban az esetben, ha a rendszer olyan mozgást érzékel, ami átlépi az érzékenységi küszöböt a Mozgásérzékelő funkciója élesíti a riasztót, és az ahhoz kapcsolt funkciókat (mint például az e-mail küldés, üzenet megjelenítés, vagy riasztó bekapcsolása).



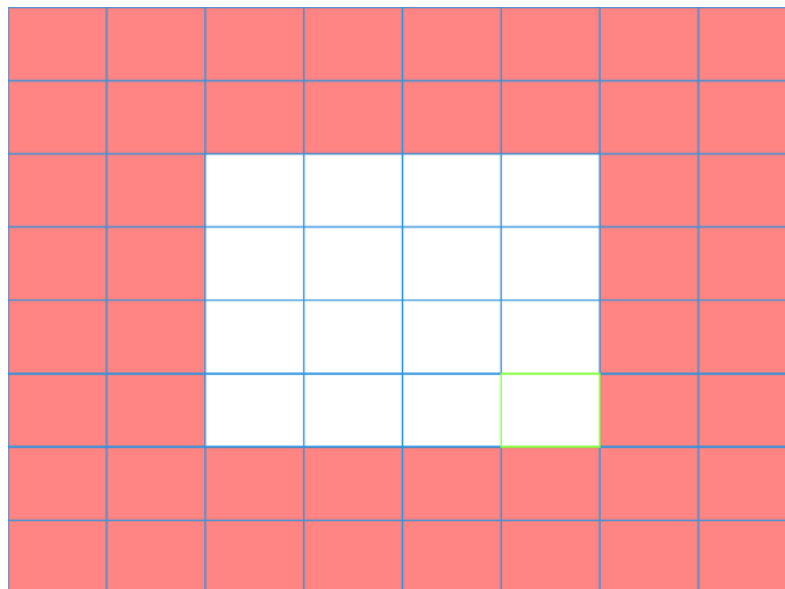
4.23 ábra Mozgásérzékelés

(Csatorna/Channel) Válassza ki azt a csatornát, ahol szeretné használatba venni a mozgásérzékelést.

(Állapot/Status) A mozgásérzékelés állapotát jelzi (kikapcsolt, vagy bekapcsolt).

(Érzékenység/Sensitivity) 6 szintű érzékenység közül választhat.

(terület/Region) Kattintson a Beállítás (setup) gombra, és lépjen be a konfigurálás menüjébe. A terület 8x8 négyzethálózatra van osztva. A zöld rész a kurzor aktuális helye, a sárga részek a dinamikus védelmi zónát jelölik, a fekete pedig a nem védett területeket jelölik. A kurzor mozgatásával bármely területet kijelölheti, amit meg szeretne figyelteni.



4.21 ábra Terület

(Késleltetés/delay) A riasztás elmúltával a felvétel még pár másodpercig (10~30mp) tart, majd megáll.

(Üzenet megjelenítése/Show message) A riasztás adataival megjelenő párbeszéd ablak a helyi felhasználó előtt jelenik meg.

(E-mail küldés/Send e-mail) E-mail küldése a felhasználónak abban az esetben, ha riasztó aktiválva van.

**Megjegyzés:** Ezeket a konfigurációkat a Hálózati beállításokban aktiválhatja.

(Sziréna/Buzzer) A sziréna kétszer aktiválódik abban az esetben, ha a riasztó be van kapcsolva.

#### 4.6.4 Mobil megfigyelés

Abban az esetben, ha rendszert hordozhatóan kijelzőn szeretné megfigyelni, kérjük, az érintett porton végezzen el egy Router mappingot, és használja CMS-t a megfigyeléshez, a kezelést pedig a protokollon keresztül végezze.



4.22 ábra Mobil megfigyelés

(Bekapcsolás/Enable) Válassza ki a funkció bekapcsolásához.

(Port) Az a port, amit a mobil megfigyeléshez használ. Abban az esetben, ha rendszert hordozhatóan kijelzőn szeretné megfigyelni, kérjük, az érintett porton végezzen el egy Router mappingot.

#### 4.6.5 Automatikus karbantartás

A felhasználói beállítások paraméterei:

Az automatikus újraindítás idejének a beállítása, Rendszer frissítése, Gyári beállítások, Adatállomány, Kijelentkezés, Kikapcsolás, Újraindítás, stb.



4.23 ábra Automatikus karbantartás

(Frissítés/Upgrade)



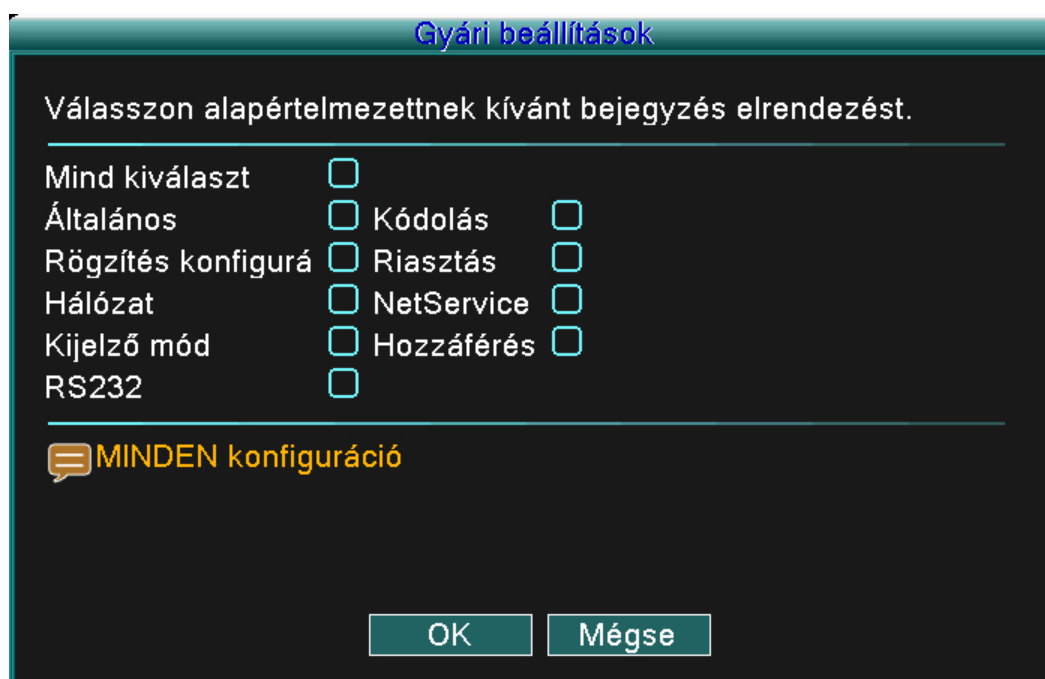
4.24 ábra Frissítés

**A frissítés helyzete (Upgrade position):** Válassza ki a megfelelő USB csatlakozót

**Frissített fájl (Upgrade file):** Válassza ki azt a fájlt, amit frissíteni szeretne.

**Megjegyzés:** A frissítés után a DVR készülék automatikusan újraindul.

(Gyári beállítások/Default settings) A rendszer gyári beállításainak a lehívása. Válassza ki az Önnek megfelelőt.



4.25 ábra Gyári beállítások lehívása

(Adatállomány/Log) Keressen az előre beállított üzemmód szerint a rendszer adatállományában.

Az adatállomány információi: rendszer folyamatok, konfigurációs műveletek, adatok kezelése, a riasztóval kapcsolatos információk, a felvétellel kapcsolatos műveletek, felhasználók kezelése, fájlok kezelése, stb. Adja meg az időtartamot, és kattintson a Keresés (Search) gombra. Az adatállomány részletes információi egy



listán jelennek meg (egy oldal 128 információt tartalmaz). A lista áttekintéséhez kattintson a Page up, vagy Page down gombra, és kattintson a Törlés (remove) gombra egy konkrét információ törléséhez a listáról.

The screenshot shows a window titled "LOG". At the top, there is a "Type" dropdown menu set to "All". Below it are "Start Time" and "End Time" fields, both set to "2014 - 08 - 13 00: 00: 00" and "2014 - 08 - 14 00: 00: 00" respectively. To the right of these fields are "Previous Page" and "Next Page" buttons. Below the filters is a table with the following data:

| 1 | Log Time            | Type      | LOG |
|---|---------------------|-----------|-----|
| 1 | 2014-08-13 18:58:43 | Clear Log |     |

At the bottom of the window are three buttons: "Search", "Remove", and "Cancel".

4.26 ábra Adatállomány

(Kijelentkezés/logout) Kijelentkezés a menüből. A további műveletek elvégzéséhez szüksége lesz a jelszóra.  
 (Kikapcsolás/Shutdown) A rendszer kikapcsolása. A DVR egység is kikapcsol.  
 (Újraindítás/Reboot) A rendszer előbb kikapcsol, majd automatikusan újra indul.

#### 4.6.6 PTZ beállítása

The screenshot shows a window titled "PTZ konfigurá". It contains a table with the following settings:

| Csatorna          | Csatorna1 | Csatorna2 | Csatorna3 | Csatorna4 |
|-------------------|-----------|-----------|-----------|-----------|
| Protokoll         | PELCO     | PELCO     | PELCO     | PELCO     |
| Átviteli sebesség | 9600      | 9600      | 9600      | 9600      |
| Adat bitek        | 8         | 8         | 8         | 8         |
| Stop bitek        | 1         | 1         | 1         | 1         |
| Paritás           | Nincs     | Nincs     | Nincs     | Nincs     |
| Cím               | 1         | 1         | 1         | 1         |

At the bottom of the window are three buttons: "Alapértelmezett", "OK", and "Mégse".

4.27 PTZ beállítása

(Csatorna/Channel) Válassza ki a dome kamera bementi csatornáját  
 (Protokoll/Protocol) Válassza ki a vonatkozó protokollt a dome kamera számára (pl.: PELCO).

(Átviteli sebesség/Baud rate) Válassza ki a dome kamera vonatkozó átviteli sebességét. Beállíthatja a PTZ-t és a szekciót. A gyári érték: 115200.

(Adatbit/Data bits) 5-8 lehetőséget tartalmaz. A gyári érték: 8.

(Stop bitek/Stop bits) 2 lehetőséget tartalmaz. A gyári érték:1.

(Paritás/Parity) A páros és páratlan, jelek és formák ellenőrzését végzi. A gyári érték: nincs beállítva

(Cím/Address) A dome vonatkozó címének a beállítása A gyári érték: 1. (Megjegyzés: a címnek meg kell egyeznie a dome címével.)

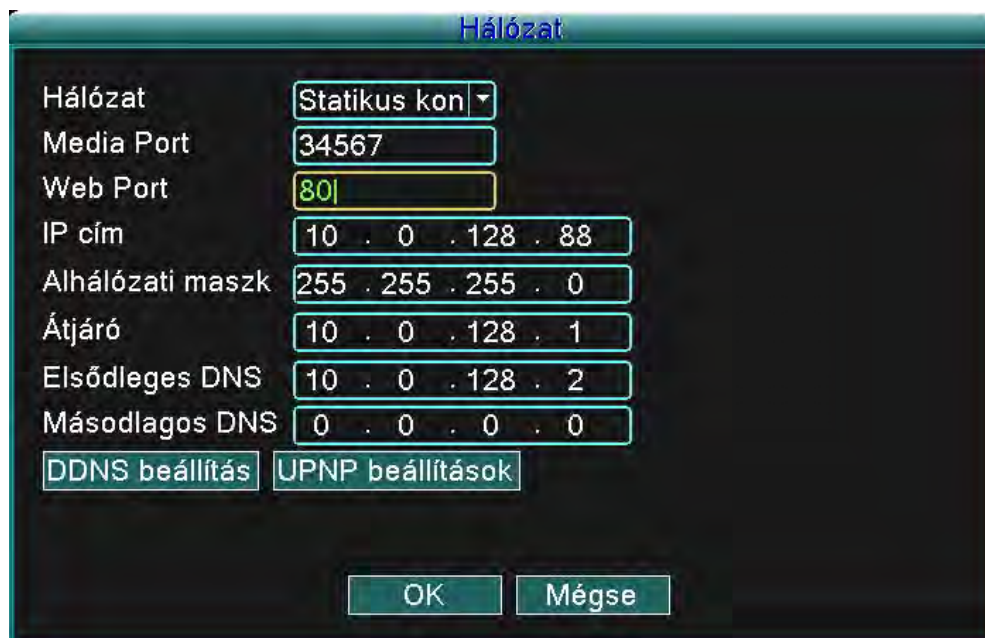
**Megjegyzés:** Az „alapbeállítások (default)” gomb megnyomásával az addig elmentett összes beállítás visszaáll a gyári beállításokra.

#### 4.6.7 Hálózat

A hálózati beállítások a következők:

**Statikus IP, DHCP, PPPoE, DDNS, UPNP, stb.**

(Statikus IP)



4.28 ábra Hálózat

(Típus/Type) Válassza a Statikus IP-t.

(TCP/Media port) A gyári érték: 34567.

(HTTP/Web port) A gyári értéke: 80.

(IP cím/IP address) IP cím beállítása. A gyári érték 192.168.1.10.

(Alhálózati maszk/Subnet Mask) Adja meg az alhálózat kódját. A gyári érték 255.255.255.0.

(Átjáró/Gateway) Állítsa be az átjárót. A gyári érték 192.168.1.1.

(DNS beállítás/DNS Setup) A domén nevek szervere (Domain Name Server). Ez a szerver felelős az IP cím domén nevéért. Az IP címet a hálózat szolgáltatója adja meg. A változtatások igénybe vételéhez a címet el kell menteni, a rendszert pedig újra kell indítani.

(DHCP) Automatikus IP cím a routertől.

|   |                     |
|---|---------------------|
| Hálózat   | DHCP                |
| Media Port  | 34567               |
| Web Port  | 80                  |
| IP cím  | 10 . 0 . 128 . 88   |
| Alhálózati maszk  | 255 . 255 . 255 . 0 |
| Átjáró  | 10 . 0 . 128 . 1    |
| Elsődleges DNS  | 10 . 0 . 128 . 2    |
| Másodlagos DNS  | 0 . 0 . 0 . 0       |
| <input type="button" value="DDNS beállítás"/> <input type="button" value="UPNP beállítások"/> |                     |
| <input type="button" value="OK"/> <input type="button" value="Mégse"/>                        |                     |

4.29 ábra DHCP

(Típus/Type) A DHCP IP üzemmód beállítása.

(TCP/Media port) A gyári érték: 34567.

(HTTP/Web port) A gyári értéke: 80.

(DNS beállítás/DNS Setup) A domén nevek szervere (Domain Name Server). Ez a szerver felelős az IP cím domén nevéért. Az IP címet a hálózat szolgáltatója adja meg. A változtatások igénybe vételéhez a címet el kell menteni, a rendszert pedig újra kell indítani.

(PPPoE)

|   |                   |
|---|-------------------|
| Hálózat   | PPPoE             |
| Media Port  | 34567             |
| Web Port  | 80                |
| Felhasználó   |                   |
| Jelszó  |                   |
| IP cím  | 10 . 0 . 128 . 88 |
| Elsődleges DNS  | 10 . 0 . 128 . 2  |
| Másodlagos DNS  | 0 . 0 . 0 . 0     |
| <input type="button" value="DDNS beállítás"/> <input type="button" value="UPNP beállítások"/> |                   |
| <input type="button" value="OK"/> <input type="button" value="Mégse"/>                        |                   |

4.30 ábra PPPoE

Írja be a felhasználó nevet és a jelszót, amit az Ön internet szolgáltatója adott Önnek (ISP). Ezen adatok elmentéséhez, kérjük, indítsa újra rendszert, a változások a rendszer újraindítása után életbe lépnek. A DVR

---

berendezés ezután felé piti a PPPoE hálózatot. Ha a fenti lépéseket sikeresen véghezvitte, akkor az Ön IP címe dinamikus IP címmé válik.

Hogyan is működik ez: A PPPoE sikeres kitarcsázása esetén megkapja és elmenti az új IP címet. Ezután a DVR berendezés a felhasználói porton keresztül lekéri a már előbb elmentett IP címet, így tudja a DVR berendezés használatba venni.

(DDNS)

Ez a Dynamic Domain Name Server rövidítése.

**A helyi doménok megnevezései:** Adja meg a neveket a DDNS regisztrációs üzemmódjában.

**Felhasználó név:** Adja meg a felhasználó nevet a DDNS regisztrációs üzemmódjában.

**Jelszó:** Adja meg a jelszót a DDNS regisztrációs üzemmódjában.

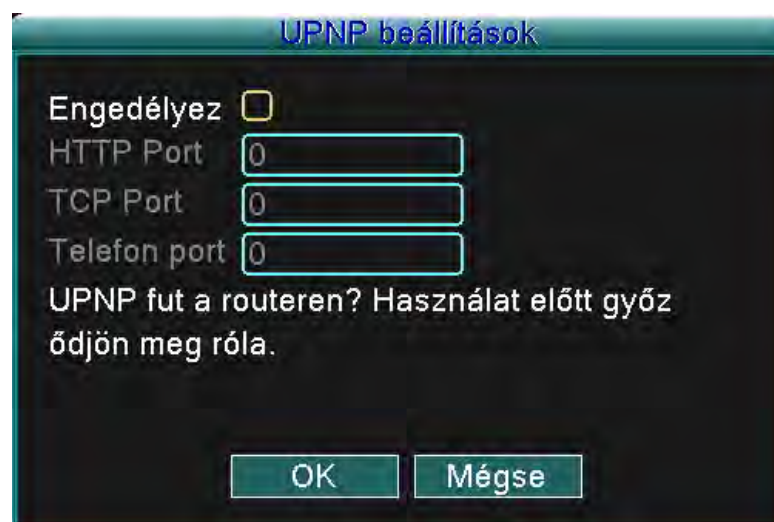
Ha sikeresen beállította a DDNS-t, a domén név Internet Explorer cím sorába való bevitelével, már csatlakozik is a hálózathoz.

**Megjegyzés:** A DDNS-nek megfelelően kell lennie beállítva, e pontok alapján.



4.31 ábra DDNS beállítása

(UPNP) Az UPNP protokoll képes a routeren található portokat automatikusan átirányítani. Bizonyosodjon meg róla, hogy az UPNP már az előtt használatban van, mielőtt magát a routert bekapcsolná.



4.32 ábra UPNP

---

(Bekapcsolás/Enable) Válassza ki a Bekapcsolást (Enable), hogy megbizonyosodjon róla, hogy az összes funkció megfelelően fog működni.

(HTTP) A készülék automatikusan elosztott http portot fog használni a routerrel közösen. Abban az esetben, ha szeretné használatba venni a hálózatot az Internet Explorer segítségével, a rendszer ezen beállításokat fogja kérni (például 60.12.9.26:66).

(TCP) A készülék automatikusan elosztott TCP portot fog használni a routerrel közösen. Abban az esetben, ha a megfigyelést CMS keresztül végzi, a rendszer ezen beállításokat fogja kérni.

(Mobil port/Mobile port) A készülék automatikusan elosztott mobil portot fog használni a routerrel közösen. Abban az esetben, ha mobil megfigyelést végez, a rendszer ezen beállításokat fogja kérni.

---

## 5 Gyakran ismételt kérdések (Gyik) és karbantartás

### 5.1 Gyakran ismételt kérdések (Gyik)

#### 1. DVR berendezés nem kapcsol be.

Lehetséges okok:

1. A tápegység nincs bekötve.
2. Győződjön meg róla, hogy a hálózati kapcsoló a Bekapcsolt állásban van e.
3. A tápegység meg lehet sérülve.
4. A program frissítése sikertelen.
5. A merevlemez sérült, a kábelek megsérültek, vagy nincsenek csatlakoztatva.
6. Az elülső panel sérült.
7. A DVR berendezés alaplappja sérült meg.

#### 2. A DVR berendezése automatikusan újraindul, vagy párperc után leáll.

Lehetséges okok:

1. A bemeneti feszültség nem stabil, vagy túl alacsony.
2. A merevlemez sérült, a kábelek megsérültek, vagy nincsenek csatlakoztatva.
3. Videó jel nem stabil.
4. Túl sok a por, vagy nem felelnek meg a külső körülmények.
5. A DVR berendezés hardvere sérült.

#### 3. A rendszer nem ismeri fel a merevlemezt.

Lehetséges okok:

1. A merevlemez tápkábele nincs csatlakoztatva.
2. A merevlemez kábelei megsérültek, vagy nincsenek megfelelően csatlakoztatva.
3. A merevlemez sérült.
4. A SATA port megsérült az alaplapon.

#### 4. Semmilyen videó nem érhető el (sem az egy csatornás, sem a több csatornás megjelenítés közben).

Lehetséges okok:

1. A program szoftverének és drivereinek frissítve kell lenniük.
2. A fényerő a 0 értékre van állítva. Kérjük, aktiválja a gyári beállításokat.
3. Nincs semmilyen kimenő videó jel, mert a jel túl gyenge.
4. B van kapcsolva a csatorna, vagy kijelző védelme.
5. A DVR berendezés hardvere meg van sérülve.

#### 5. A valós idejű képpel van a probléma, mint pl.: szín vagy fényerő torzulása.

Lehetséges okok:

1. A BNC használata esetében nem a megfelelő kimenet van kiválasztva (N, vagy PAL üzemben a fekete fehér marad).
2. A DVR berendezés impedanciája és a képernyő impedanciája nem egyeznek meg.
3. A videó átvitele túl hosszú, vagy a videó kábel vesztesége túl nagy.
4. A DVR berendezésen nincsenek megfelelően beállítva a Színek és fény értékei.

#### 6. A helyi lejátszó üzemmódban nem találok a videó fájlokat.

---

Lehetséges okok:

1. A merevlemez adat kábele megsérült.
2. A merevlemez megsérült.
3. A programot frissítse a gyári program fájljaival.
4. Azok a videó fájlok, amiket keres, rejtettek, vagy máshol találhatóak
5. Nincs bekapcsolva a rögzítő funkció.

#### **7. A helyi videónak nem tiszta a képe.**

Lehetséges okok:

1. A kép minősége nem a megfelelő.
2. Az olvasó program nem a megfelelő, indítsa újra a DVR készüléket.
3. A merevlemez adat kábele megsérült.
4. A merevlemez megsérült.
5. A DVR berendezés hardvere megsérült.

#### **8. A megfigyelő ablakban nincs audio jel.**

Lehetséges okok:

1. Ez a csatorna nem aktív audio csatornaként van beállítva.
2. A hang fájlok sérültek.
3. A hang kábelek sérültek.
4. A DVR berendezés hardvere megsérült.

#### **9. A megfigyelő ablakban megfelelő az audio jel, azonban néha a lejátszás során nem hallani a hangot.**

Lehetséges okok:

1. Nincs bekapcsolva a hang (Audio).
2. A csatorna nincs kapcsoltban a videóval.

#### **10. Nem a helyes időt jelzi.**

Lehetséges okok:

1. Nem megfelelőek a beállítások.
2. Az elem megsérült, vagy túl alacsony a feszültsége.
3. A DVR berendezés hardvere megsérült.

#### **11. A DVR berendezést nem lehetséges a PTZ-vel.**

Lehetséges okok:

1. A PTZ megsérült.
2. A PTZ dekóder beállításai, a csatlakozás, vagy a telepítése nem megfelelő.
3. A csatlakozás nem a megfelelő.
4. Nem a megfelelő beállításokat használja PTZ és a DVR berendezés.
5. A PTZ dekóder protokollja és a DVR berendezés protokollja nem egyeznek meg.
6. A PTZ dekóder címe és, a DVR berendezés címe nem egyeznek meg.
7. Abban az esetben, ha több dekóder csatlakozik, a PTZ dekóder A (B) távoli port kábele 120  $\Omega$  ellenálláson kell működnie, hogy csökkentsék a tükröződések. Ellenkező esetben a PTZ irányítása nem lesz stabil.
8. Túl nagy a távolság.

#### **12. A mozgásérzékelő funkció nem működik.**

---

Lehetséges okok:

1. Helytelen időtartomány van beállítva.
2. Nem jól van beállítva a mozgásérzékelő funkció.
3. Túl alacsony az érzékenység.
4. A hardver verzió korlátozott.

### **13. Nem tudok bejelentkezni CMS keresztül.**

Lehetséges okok:

1. Amennyiben Windows® 98 vagy ME operációs rendszert használ, kérjük, frissítse a Windows® 2000 SP4, magasabb verzió számú operációs rendszerre.
2. Az ActiveX funkció ki van kapcsolva.
3. A verzió számnak magasabbnak kell lennie, dx8.1, kérjük, frissítse a saját grafikus kártyája szoftverét.
4. Hiba a hálózati csatlakozásban.
5. Nem a megfelelő módon van beállítva a hálózat.
6. Helytelen felhasználói név, vagy jelszó.
7. A CMS verziója nem egyezik meg a DVR berendezés verzió számával.

### **14. A kép nem tiszta, sem a hálózati megfigyelő üzemmódban, a videó fájlok lejátszásnál, pedig nincs semmilyen kép.**

Lehetséges okok:

1. A hálózati csatlakozás nem stabil.
2. A felhasználó berendezésének a teljesítménye korlátozott.
3. A DVR készülék hálózati beállításában válassza ki a play-in-team lehetőséget.
4. Be van kapcsolva a csatorna védelme és lefedése.
5. A felhasználónak nincs joga a megfigyeléshez.
6. Az eszköz képe nem tiszta, és így menti el e merevlemezen.

### **15. A hálózati csatlakozás nem stabil.**

Lehetséges okok:

1. A hálózati csatlakozás nem stabil.
2. IP cím hiba.
3. MAC cím hiba.
4. A DVR berendezés hálózati kártya megsérült.

### **16. Valami nem működik megfelelően az USB, CD-re mentés közben.**

Lehetséges okok:

1. A CD-író és a merevlemez az egyazon adatsort használják.
2. Az adat fájl túl nagy. Állítsa le a rögzítést, és, mentse el a fájlt.
3. Az adatok átlépjék a mentési hely korlátait.
4. A mentési berendezés nem kompatibilis.
5. A mentési berendezés megsérült.

### **17. Nem lehetséges a DVR készüléket a billentyűzettel vezérelni.**

Lehetséges okok:

1. A DVR készülék hálózati portja nem a megfelelően van beállítva.
2. Helytelen a cím.



- 
3. A túl sok berendezést nem bírja ellátni a tápegység. Kérjük, biztosítsa be minden egyes berendezés saját tápegység.
  4. Túl nagy a távolság.

### **18. Nem működik a távoli vezérlés.**

Lehetséges okok:

1. A távirányító címe nem megfelelő.
2. Túl nagy a távolság, vagy túl nagy a szög.
3. Gyengék az elemek.
4. Megsérült az infravörös érzékelő a DVR berendezés elülső panelén.

### **19. Túl rövid a mentési idő.**

Lehetséges okok:

1. A merevelemmez kapacitása nem megfelelő mértékű.
2. A merevelemmez megsérült.

### **20. A letöltött fájlokat nem lehetséges lejátszani.**

Lehetséges okok:

1. Nincs semmilyen médialejátszó a készülékében.
2. Nem a DX8.1 (vagy magasabb) verzió számú szoftver van feltelepítve.
3. Nincs feltelepítve a DivX503 Bundle.exe fájl, amely lehetővé teszi az AVI video fájlok lejátszását.
4. A DivX503 Bundle.exe és a ddfshow-2004 1012.exe fájlokat fel kell telepíteni a Windows® XP operációs rendszerre.

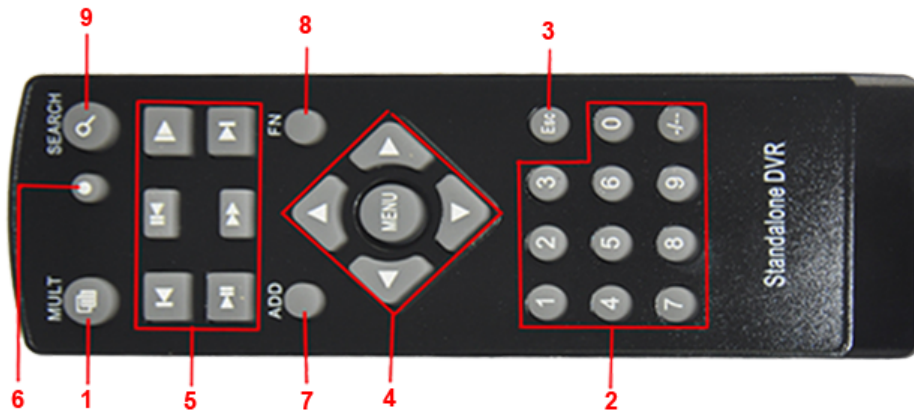
### **21. Elfelejtettem a jelszót a haladó üzemmódhoz, vagy elfelejtettem a hálózati jelszót a menü működtetéséhez.**

Kérjük, vegye fel a kapcsolatot az IP cím szolgáltatójával.

## **5.2 Karbantartás**

1. Kérjük, bizonyosodjon meg róla, hogy a rendszer megfelelően van e földelve, hogy megelőzze az hang és képi jel zavarását, vagy, hogy megelőzze a statikus vagy indukciós elektromosság létrejöttét.
2. Ne húzza ki a videó jel kábelét (Port RS-232, vagy port RS-485), amíg a berendezés be van kapcsolva.
3. Kérjük, a DVR berendezés helyi videó kimenetéhez (VOUT) ne csatlakoztasson TV-t. Megsérülhet a videó csatlakozás.
4. A berendezést ne közvetlenül a hálózati kapcsolóval kapcsolja ki. Kérjük, használja a Kikapcsolás funkciót (Shutdown) a menüből, vagy az előlapi panel nyomja meg a Kikapcsolás (Turn-off) gombot. Ezzel megvédheti a merevelemzét.
5. Kérjük, tartsa távol a DVR berendezést bármilyen hőszugárzótól.
6. Kérjük, a DVR berendezést csak jól szellőző helyen tartsa, a jobb levegő ventiláció érdekében.
7. A rendszert ellenőrizze és tartsa karban rendszeresen.

## Tétel 1. Operarea telecomenzii



| Seria de fabricație | Denumire              | Funcție  |
|---------------------|-----------------------|--|
| 1                   | Buton multi-fereastră | Buton de separare în mai multe ferestre a ecranului                          |
| 2                   | Buton numeric         | Buton de introducere a codurilor / a numerelor și de comutare a canalelor    |
| 3                   | 【Esc】                 | Buton de ieșire  |
| 4                   | Buton direcțional     | Buton Sus, Jos, Stânga, Dreapta și de confirmare Enter / de accesare Meniu   |
| 5                   | Comandă înregistrare  | Permite comanda înregistrării  |
| 6                   | Mod înregistrare      | Accesează meniul scurt cum ar fi butonul „modului de înregistrare)           |
| 7                   | ADD                   | Permite introducerea numărului de echipament DVR pe care dorim să-l comandăm |
| 8                   | FN                    | Funcția de asistență   |
| 9                   | Căutare               | Căutare fișiere înregistrate pentru redare                                   |

## Tétel 2. Egér kezelése

Az USB portoknak köszönhetően támogatja az egérrel történő munkát.

**Megjegyzés:** Azon berendezések, amelyek előlapján és a hátsó panelén is található USB port, csak egy portot használhatnak egyszerre – ugyanis a rendszer, ha észlel egy USB berendezést, automatikusan deaktiválja a másik USB portot. A hátsó, ill. alsó USB port az USB mentésre szolgál.

### Végrehajtás - funkció

Bal dupla kattintás – A fájl dupla kattintás után, megnyílik. Megkezdődik a lejátszás

Bal dupla kattintás – A lejátszás során történő dupla kattintás közelíti, vagy távolítja a lejátszott videót.

Bal kattintás – Válasszon megfelelő funkciót a menüből.

Jobb kattintás – Megnyílik az asztal gyors menüje (a keresési üzemmódban).

Jobb kattintás – Az aktuális gyors menü a főmenüben.

Középső kattintás – Összeadás vagy kivonás a számok halmazából.

Középső kattintás – Váltson a Combo képernyő tárgyai közt.

Középső kattintás – Az oldal elmozdítása fel vagy le (listázás során).

Egér mozgatása – Kiválassza az eszközt, vagy mozgassa a tárgyat az eszközben.

Kattintás és egér mozgatás – a mozgásérzékelés beállítása.

Kattintás és egér mozgatás – a fedettség beállítása.

---

### Tétel 3. A merevlemez kapacitásának a megszámlálása

Vegye figyelembe ezeket az utasításokat, ha a DVR berendezésre először telepít, merevlemezt:

#### 1. A merevlemez kapacitása

A DVR berendezés nem korlátozott. Ajánljuk, hogy 120 – 250 GB merevlemezt használjon a megfelelő stabilitás érdekében.

#### 2. A teljes kapacitás lehetősége

A képlet a teljes merevlemez kapacitás kiszámításához:

Teljes kapacitás (M) = csatornák száma\*idő (órában)\*kapacitás egy óra alatt (M/óra)

A képlet a rögzítéshez

Teljes kapacitás (M)

Rögzítés ideje= -----

Kapacitás egy óra alatt (M/óra)\* csatornák száma

A DVR berendezés a H.264 technológiát használja. A dinamikus tartalma nagy, tehát a merevlemez kapacitásának a kiszámolása minden egyes csatorna becsült értékén (mennyi fájlt hoz létre egy óra alatt) alapszik.

#### Példa:

Egy 500GB merevlemeznél és valós idejű CIF felvételnél, a merevlemez kapacitása durván 25 napra lesz elegendő. A merevlemezen felhasznált terület 200Mb/H, amikor is 4 csatornán történik a valós idejű felvétel, CIF formátumban (a felvétel megszakítása nélkül), a merevlemez:  $500G / (200M/H * 24H * 4K) = 26$  napot bír ki.

## Tétel 4. Technikai specifikációk

|                        | Typus                    | 4ch   |
|------------------------|--------------------------|---|
| Rendszer               | Fő processzor            | Technikai kategóriájú beágyazott mikroprocesszor HI3515C  |
|                        | Operációs rendszer       | LINUX beépített operációs rendszer  |
|                        | Rendszer eszközök        | Több csatornás, párhuzamos felvételek valós-időben bonyolítása, visszajátzás, több-csatornás, több-felhasználós hálózati működés, USB tároló.               |
| Csatlakozás            | Operációs csatlakozás    | 16bit valós színű GUI interfész támogató egérműködés  |
|                        | Képernyő felbontás       | 1/4 képernyő (analóg csatornát véve példaként, egyéb esetben a kiválasztott csatorna módtól függ)   |
| Kép                    | általános videó          | PAL (625 sor, 50fps); NTSC (525 sor, 60fps)   |
|                        | megfigyelő képminőség    | Monitor : D1 ; VGA, HDMI : High definition<br>(támogatott felbontások 1280*720, 1440*900, 1280*1024, 1024*768, 800*600)                                     |
|                        | lejátszott képminőség    | D1/HD1/CIF  |
|                        | videó tömörítés          | H.264 (High Profile)  |
|                        | videó kezelés            | 4D1 valós-idejű   |
|                        | a rögzítés gyorsasága    | 100/120 fps (D1)  |
|                        | mozgásérzékelés          | Mindegyik csatorna be tud állítani 192 (16*12) érzékelési területet; a rugalmasságnak különféle szintjei állíthatók be (csak helyi analóg csatornák esetén) |
| Hang                   | hang tömörítés           | G711A   |
|                        | kétoldalú kommunikáció   | támogatott  |
| Felvétel és lejátszás  | felvételi üzemmód        | kézi> riasztás> mozgásérzékelés> időhöz kötött  |
|                        | lejátszás                | Bármely csatorna lejátszás, több csatorna lejátszása egyszerre  |
|                        | keresés üzemmód          | idő szerinti keresés, naptár szerinti keresés, események szerinti keresés, csatorna szerinti keresés, finom keresés   |
| Mentési hely és mentés | helyfoglalás             | hang: 28.8MB/H kép:25~450MB/H   |
|                        | a felvétel mentési helye | merevlemez, hálózat   |
|                        | mentési üzemmód          | hálózat, USB pendrive, hordozható USB merevlemez, USB DVD-RW  |
| Port                   | Videó bemenet            | 4ch CVBS/BNC(1.0Vp-p,75Ω)   |
|                        | Video kimenet            | 1ch CVBS/BNC(1.0Vp-p,75Ω), 1ch VGA, 1ch HDMI  |
|                        | Audio bemenet            | 1ch RCA (200-2800mV,30KΩ)   |
|                        | Audio kimenet            | 1ch RCA(200-3000mV,5KΩ)   |
|                        | Hálózati port            | RJ45 10M/100M saját-alkalmazkodó Ethernet csatlakozás   |
|                        | PTZ port irányítás       | 1 RS485 ; támogatja a PTZ protokoll többféle módját   |
|                        | USB port                 | 2* USB2.0 ports   |
|                        | USB port                 | 1 SATA port   |
| Más                    | tápegység                | 12V/2A külső tápegység  |
|                        | Energia fogyasztás       | <15W (merevlemez nélkül)  |
|                        | Energia fogyasztás       | 0°C~+55°C   |
|                        | Energia fogyasztás       | 10%—90%   |
|                        | légnomás                 | 86kpa—106kpa  |
|                        | légnomás                 | H330*S2250*M55MM  |
|                        | légnomás                 | 2kg (merevlemez nélkül)   |
|                        | légnomás                 | Desktop   |

---

## Tétel 5. DVR Accesorii

Reference only, Prevail in kind!



**Power Cord**



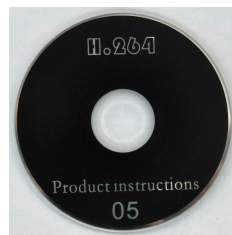
**Power Supply**



**USB Mouse**



**Telecomandă**



**Software CD**



**User Manual**