



EST. 1987

A4TECH

úsporná bezdrátová optická myš

Uživatelská příručka

Modely: G6-70D, G6-70MD a další modely

www.a4tech.com

Seznámení s myší

2.4GHz, dlouhý dosah

Bezdrátová technologie v pásmu 2.4GHz RF poskytuje 16 přenosových kanálů; zajišťuje precizní a hladký provoz dokonce i při ztížených podmínkách v zarušeném prostředí. Umožňuje souběžnou práci mnoha bezdrátových zařízení v jednom prostředí bez toho, že by se vzájemně rušila, a to i pro vzdálenosti do metrů.

Poznámka: Skutečný provozní dosah se může lišit v závislosti na provozních frekvencích místního rozhlasového vysílání, které by mohlo dosah ovlivnit.

Technologie dvoucestné komunikace bez prodlev

Technologie dvoucestné komunikace představuje možnost automatické korekce případných chyb, což urychluje přenos dat a zvyšuje přesnost bezdrátového připojení.

Zabezpečení proti interferencím s technologií automatického přepínání kanálů

Technologie „automatického přepínání kanálů“ automaticky detekuje a zabezpečuje dostupné přenosové kanály ve frekventovaném volném pásmu 2.4GHz. Zajišťuje tak lepší kvalitu bezdrátové komunikace.

Tlačítko ID kódu na univerzálním přijímači

Se speciálně navrženým tlačítkem ID kódu vám umožňuje myš A4tech použít jakýkoliv A4Tech přijímač. Pokud původní přijímač ztratíte nebo zničíte, můžete použít jiný a nemusíte se bát, že myš už bude k ničemu.

Bez nutnosti opětovné synchronizace po výměně baterií!

Díky vestavěné paměti v myši není třeba po výměně baterií opětovně myš s přijímačem párovat.

Ultra nízká spotřeba baterií - pouze 8mA!

Myš pro bezdrátové pásmo 2.4G RF je vytvořena se “4-úrovňovým automatickým šetřícím režimem”, díky čemuž má velmi nízkou spotřebu baterií. Vystačí si s proudem 8mA. Šetří tak energii i náklady.

Rozlučte se s dvojklikem

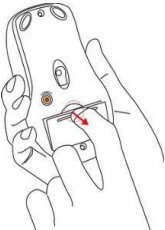

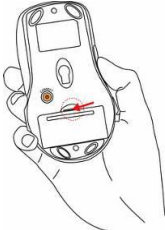
Stačí jeden klik na tlačítko “2X”, díky kterému dojde k přímému otevření souborů a programů, což šetří váš čas a zvyšuje efektivitu práce.

Specifikace

Přenosová rychlost	2Mbps	Frekvence	2.402GHz ~ 2.480GHz
ID kódy	1,048,576 nastavení	Kanál	16 kanálů

Instalace hardware

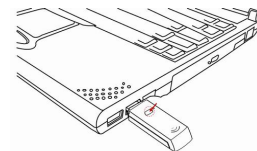
Krok 1: Vložení baterií

<p>A. Stiskněte západku krytu baterií na spodní části myši, jak je ukázáno na obrázku, a odsuňte kryt.</p>	<p>B. Vložte dodané baterie a ujistěte se, že póly (+) a (-) jsou správně orientovány podle schématu uvnitř bateriového prostoru.</p>	<p>C. Zasuňte kryt bateriového prostoru zpět na místo, dokud se nezve lupnutí a kryt nezapadne do správné pozice.</p>
		

Krok 2: Připojení přijímače

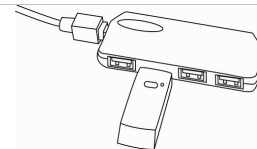
Připojení k notebooku:

- A.** Vložte USB přijímač do jednoho z USB portů svého notebooku.

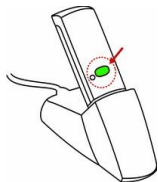


Připojení ke stolnímu počítači:

- A. Vložte USB přijímač do jednoho z USB portů svého počítače nebo USB hubu.
- B. Počítač USB přijímač automaticky rozpozná.



- C. Stiskněte na USB přijímači tlačítko „Connect“, jak je ukázáno na obrázku. Rozsvítí se zelená LED dioda a začne blikat.



- D. Stiskněte tlačítko „Connect“ na spodní části myši. >> Od této chvíle můžete myš používat.



- E. Pokud na obrazovce nevidíte kurzor myši a ani jej nemůžete nalézt, postupujte následovně:

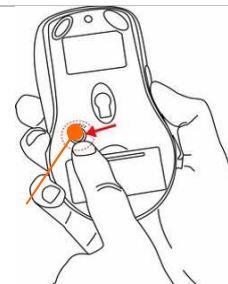
1. Odpojte a znovu připojte USB přijímač.
2. Vyzkoušejte připojit USB přijímač do jiného USB portu nebo počítače.
3. Některé povrchy mohou optický senzor myši zmlít. Jde především o lesklé plochy jako je sklo nebo zrcadlo. Na jiných površích by ale měl optický senzor pracovat správně.

Řízení spotřeby v myši

1. Pro zapnutí myši stiskněte jednou tlačítko „Connect“ na spodní části myši.
2. Pro vypnutí myši stiskněte a přidržte stisknuté tlačítko „Connect“ na dolní části myši dokud optický senzor LED nezhasne.

Poznámka: Po vyjmutí baterií může být třeba zopakovat párovací kroky A až D.

Zapnutí/vypnutí
(tlačítko Connect)

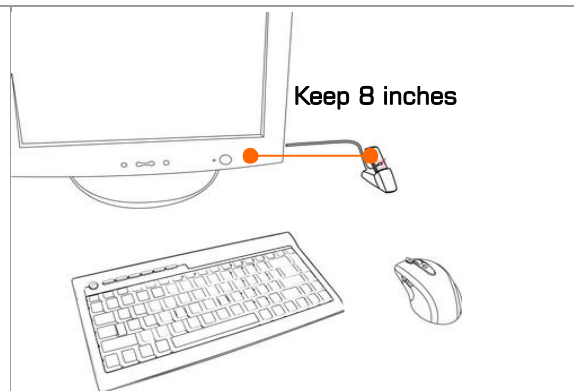


Myš je zařízení typu plug_and_play. Pokud si přejete upravit vlastnosti tlačítek, nainstalujte program, který jste dostali k myši na CD.

Bezdrátový dosah

Jakýkoliv elektrický přístroj, jako je například počítačový monitor, externí disky, reproduktory, atd. může vyvolávat interference a rušit provoz bezdrátové myši. Pravděpodobně dojde k ovlivnění rychlosti pohybu kurzoru nebo zkrácení dosahu bezdrátového spojení. Abyste zabezpečili, že bezdrátová myš bude fungovat správně, postupujte podle následujících instrukcí:

1. Pro optimální výkon umístěte přijímač alespoň 20 centimetrů od jakéhokoliv jiného elektrického přístroje, jako je počítačový monitor, externí disky, reproduktory, atd.
2. Funkční dosah bezdrátové myši se pohybuje okolo 10 metrů. To zajistí optimální komunikaci mezi myší a USB přijímačem.



Poznámka: Minimální obvyklá funkční vzdálenost je 3 metry. Pokud má bezdrátová myš kratší dosah než 3 metry, vyměňte baterie za nové, v případě potřeby proveďte znovu spárování s přijímačem a vyzkoušejte opětovně dosah. Pokud se ani potom dosah nezvýší nad tři metry, zkuste myš připojit k jinému počítači, nejlépe v jiném prostředí. Pokud i přesto zůstane dosah stejný, kontaktujte prosím technickou podporu společnosti A4tech pro získání informací o záruční výměně. Pokud se na jiném počítači dosah zvýší nad tři metry, může být problém s nastavením systému Vašeho počítače. Pomocí dříve zmíněných postupů se pokuste odstranit příčinu rušení.

Varování pro používání: Pro optimální výkon a příjem RF (Radio Frequency) signálu:



1. Vyhněte se používání myši na kovovém stole nebo stole s kovovým rámem. Mohlo by dojít k problému s chováním bezdrátové myši a snížením jejího rozsahu.
2. Při vypnutí nebo usnutí počítače přejde myš automaticky do stavu hibernace. Probudíte ji stiskem libovolného tlačítka.
3. Nikdy nepoužívejte myš na zrcadlovém nebo skleněném povrchu.

Instalace programu 2X-Office

Poznámka: Ovladač je použitelný pro operační systémy Windows 2000, XP, MCE2005, XP (x64), 2003(x64) a VISTA x86.

A. Před instalací 2X-Office odinstalujte případné předchozí ovladače myši.

B. Zasuňte dodané CD s ovladačem 2X-Office do optické mechaniky. Spustí se automatické načtení instalačního programu. Na monitoru se zobrazí obrázek C (viz vpravo). >> Pro zahájení instalace ovladače 2X-Office klikněte na "Install driver".

C. V liště vpravo dole () se zobrazí ikonka myši . Znamená, že ovladač 2X-Office byl úspěšně nainstalován.

NEBO

Klikněte na tlačítko START v levém dolním rohu obrazovky a přejděte na položku PROGRAMY. Pokud mezi nimi uvidíte "A4 TECH Hardware" >>"Mouse" >>"2X-Office" znamená to, že ovladač byl úspěšně nainstalován. (Pokud instalace selhala, odinstalujte všechny části ovladače 2X-Office, které se nainstalovaly, a instalaci zopakujte).




Obrázek C

Při odstranění ovladače postupujte následujícím způsobem:

Klikněte na tlačítko START v levém dolním rohu obrazovky a přejděte na položku PROGRAMY >> "A4 TECH Hardware" >>"Mouse" >>"Uninstall 2X-Office".

Nastavení programu 2X-Office

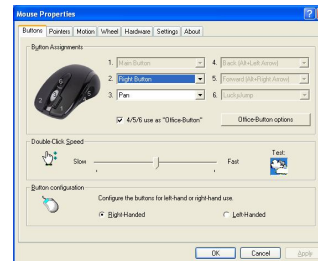
Krok 1: Program lze spustit dvěma způsoby:

A: Poklepejte dvojklikem na ikonku  v pravém dolním rohu obrazovky
NEBO

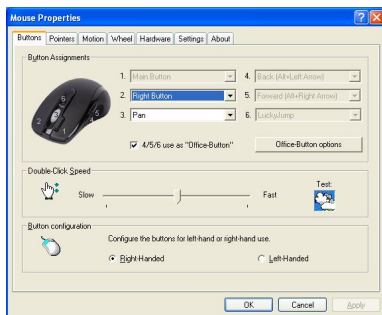
Klikněte na tlačítko START v levém dolním rohu obrazovky a přejděte na položku PROGRAMY >> A4 TECH Hardware >> Mouse >> 2X-Office (viz obrázek níže).




B: Nyní můžete nastavit parametry myši a programovat její tlačítka.



Krok 2: Programování tlačítek myši



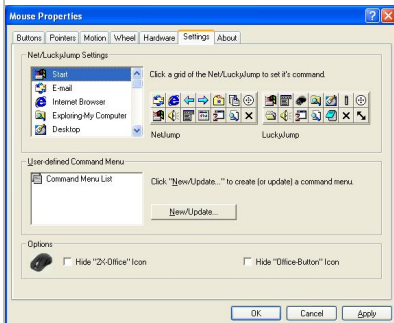
Vlastnosti myši

1. Poklepejte dvojklikem na ikonku  v pravém dolním rohu obrazovky pro zobrazení okna vlastností myši (viz obrázek vlevo).

2. Pokud se obrázek v okně vlevo shoduje s vaší myší znamená to, že jste ovladač 2X-Office nainstalovali správně.

Sekce I: Přřazení tlačítek

V první sekci menu vlastností myši se nachází obrázek myši, přičemž každé dostupné tlačítko je označené číslem, které odpovídá číslům v seznamu vpravo vedle obrázku myši.



Příklad:

“**Tlačítko #1**” je trvale přiřazeno jako “Main Button” (hlavní tlačítko) a toto nastavení nelze změnit.

“**Tlačítko #2**” je nastaveno jako “Right Button” (pravé tlačítko) a odpovídá pravému kliku myši

“**Tlačítko #3**” je nastaveno jako funkce “Pan” (posun). Jde o kolečko pro vertikální posun stránek.

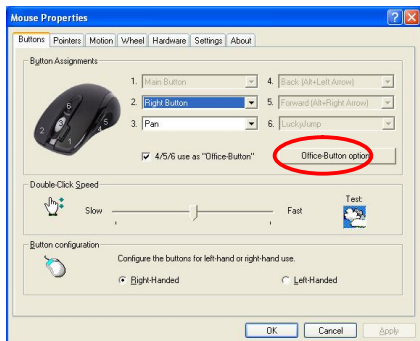
Tlačítko může být rovněž použito jako “Net/Lucky Jump” (uživatelsky volitelná funkce). Pro její nastavení je třeba otevřít okno vlastností myši a zvolit záložku Settings (viz obrázek vlevo). Potom zvolte z nabídky dostupnou funkci, která se má se třetím tlačítkem/kolečkem asociovat. Pokud již takové přiřazení máte, můžete ho pomocí karty Settings změnit. Stiskem kolečka vyvoláte nabídku 14 nejběžněji používaných programů, ke kterým tak můžete rychle přistupovat.

Tlačítka #4 a #5 mohou být využita buď jako standardní programovatelná tlačítka nebo pro ovládání funkcí v kancelářském balíku Office. Jsou to párová tlačítka ovládající funkce Office jako jsou “Otevřít, Zavřít”; “Smazat, Odpovědět”, “Přiblížit, Oddálit”...atd. Funkce lze jednoduše přepínat stiskem šestého tlačítka.

Krok 3 : Používání programovatelných tlačítek pro Office

Menu přiřazení funkcí Office tlačítkům lze otevřít dvěma způsoby.

A: Klikněte na tlačítko “Office-Button Option” v okně vlastností myši.



Vlastnosti myši

B: Klikněte na šesté tlačítko myši umístěné namyši, čímž vyvoláte rychlé menu Office “Office-Jump menu” (viz obrázek níže) >> klikněte na logo “A4” uprostřed.



Office-Jump menu



C: Nyní máte na výběr celkem 24 voleb. Současně si z nich můžete vybrat maximálně osm možností, které budou přístupné přes rychlé menu.





Menu přiřazení funkcí Office

Krok 4: Používání myši s různými aplikacemi


V programu Microsoft Outlook

Zvolíte předvolbu číslo 5 - Delete-Reply All  (Smazat-Odpovědět všem). Nyní můžete šestým tlačítkem smazat všechny nepotřebné maily nebo můžete tlačítkem 7 na všechny odpovědět. Díky myši Office 8K můžete okamžitě číst své e-maily a spravovat Outlook během sekundy. Pokud zvolíte předvolbu číslo 15 - Zoom In- \Zoom out  (Přiblížit/Oddálit) můžete snadno zvětšit velikost písma pro snadné čtení e-mailu.


V programu Microsoft Word

Po volbě předvolby Office číslo 1 - Copy-Paste  (Kopírovat/Vložit) můžete nastavovat délku odstavců nebo editovat věty pouhými dvěma kliknutími. Místo hledání ikonky nebo klávesových zkratk Ctrl+C a Ctrl+V na klávesnici můžete rychle pracovat myší. Nebo můžete zvolit číslo 15 - Zoom In- \Zoom out  (Přiblížit/Oddálit) pro zvětšení stránky pro pohodlnější čtení.

V programu Microsoft Excel

Po volbě předvolby Office číslo 14 - Scroll left-Scroll right  (Posun vlevo/Posun vpravo) můžete díky této pohotovému funkci editovat i široké tabulky během okamžiku.

V programech Photoshop, Illustrator, Pro-E nebo v dalších aplikacích

Po volbě předvolby Office číslo 15 - Zoom In- \Zoom out  (Přiblížit/Oddálit) můžete zvětšit nebo zmenšit velikost obrázku ať už za účelem editace nebo jen prozkoumání detailů, a to pouhými dvěma kliknutími.

Funkce “Zoom in-Zoom out” je podporována ve více než 100 užitečných aplikacích

Funkci Zoom in/out (přiblížení/oddálení) podporuje velké množství počítačových programů a každý z nich k ní přistupuje jiným způsobem. To může způsobit problém v zapamatování si použití této funkce ve všech programech. Nyní přichází A4 TECH s funkcí Zoom in/out (přiblížení/oddálení), kterou s úspěchem využijete, ať už jste umělec, designer nebo úředník. Pouhým používáním dvou tlačítek myši můžete ovládat funkci Zoom in/out (přiblížení/oddálení) ve stovkách aplikací. Integrovali jsme a standardizovali různé funkce Zoom in/out (přiblížení/oddálení) do pouhých dvou prstů tak, že jsou použitelné ve všech aplikacích pod Windows, které je podporují.

Tento přístroj vyhovuje části 15 pravidel FCC. Provoz musí splňovat následující dvě podmínky: (1) Tento přístroj nesmí způsobovat škodlivá rušení a (2) toto zařízení musí akceptovat jakékoli přijaté rušení včetně rušení, které může způsobit nežádoucí účinky.

Požadavky americké Federální Komise pro Komunikace

Toto zařízení bylo testováno a shledáno vyhovujícím limitům pro digitální zařízení třídy B podle části 15 pravidel FCC. Tyto limity jsou navrženy tak, aby poskytovaly přiměřenou ochranu proti škodlivému rušení při instalaci v domácnostech. Toto zařízení vytváří, používá a může vyzařovat vysokofrekvenční energii, a pokud není instalováno a používáno v souladu s pokyny, může způsobit škodlivé rušení rádiové komunikace. Nicméně, není zaručeno, že k rušení nedojde při konkrétní instalaci. Pokud toto zařízení způsobuje nežádoucí rušení příjmu rozhlasu nebo televize, což lze zjistit vypnutím zařízení, se uživatel může pokusit rušení napravit jedním nebo více z následujících opatření:

- Přeorientujte nebo přemístěte přijímací anténu.
- Zvětšete vzdálenost mezi zařízením a přijímačem.
- Připojte zařízení do zásuvky na jiném okruhu, než ke kterému je připojen přijímač.
- obraťte se na prodejce nebo zkušeného elektro/TV technika.

Změny nebo úpravy, které nejsou výslovně schváleny stranou odpovědnou za shodu, mohou způsobit ztrátu oprávnění uživatele provozovat toto zařízení.

Systémové požadavky:

Pro používání bezdrátové myši musí váš počítač splňovat následující minimální nároky a používat některý z uvedených operačních systémů.

<u>Hardware</u>	<u>Operační systém</u>	<u>Obsah balení</u>
<input type="checkbox"/> IBM nebo kompatibilní PC	<input type="checkbox"/> Windows 2000, XP, MCE2005, XP (x64), 2003(x64) a VISTA x86	<input type="checkbox"/> 2.4GHz RF myš
<input type="checkbox"/> CD (uživatelská příručka na CD)		<input type="checkbox"/> USB RF přijímač
<input type="checkbox"/> Pevný disk		<input type="checkbox"/> 2x AAA alkalické baterie
<input type="checkbox"/> USB Port		<input type="checkbox"/> CD (uživatelská příručka na CD)

Technická podpora

Technickou podporu naleznete na webu <http://support.a4tech.com/> nebo pošlete e-mail na support@a4tech.com.

** Vlastnosti a specifikace jakéhokoliv produktu značky A4 TECH se mohou změnit bez předchozího upozornění.